

Четвергъ 22  
Вторникъ 20 декабря 1911 г.

# Обозрѣніе ТЕАТРОВЪ

Ежедневная газета съ программами  
и либретто с-петербургскихъ театровъ

Поставщики Двора Его Императорскаго Величества



## Блигкенъ и Робинсонъ

ВЪ 22 СОБСТВЕННЫХЪ МАГАЗИНАХЪ  
ОТКРЫТА РОЖДЕСТВЕНСКАЯ ВЫСТАВКА

Громадный выборъ рождественскихъ подарковъ

**НОВОСТЬ!** БИСКВИТЪ „СЮПРЕМЪ“ коробка 50 коп.  
КОНФЕТЫ „12-Й ГОДЪ“ коробка 50 коп.



Поставщикъ Двора Его Императорскаго Величества

## К. М. ШРЕДЕРЪ

основ. въ 1818 г.

### РОЯЛИ и ПИАНИНО.

СПБ. Невскій, 52.



— въ —  
**МАГАЗИНАХЪ**



**М. КОНРАДИ**

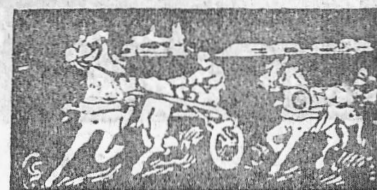
выставка елочныхъ украшеній  
и подарковъ къ празднику

**ОТКРЫТА.**

НА СЕМЕНОВСКОМЪ ПЛАЗУ

### БЪЛГА

СЕГОДНЯ 20-го декабря,  
Начало въ 11 час. дня.



Контора и редакция ОБЪЗРѢНІЯ ТЕАТРОВЪ Невскій, 114, тел. 69-17  
Цѣна 5 коп.

Шестой годъ изданія.

№ 1610



РОЯЛИ И ПИАНИНО  
Я. БЕККЕРЪ.

С.-ПЕТЕРБУРГЪ, Морская, 35.



НАРОДНЫЙ ДОМЪ

Императора Николая II.

СЕГОДНЯ  
Ф А У С Т Ъ

Опера въ 4 д., муз. Ш. Гуно. пер. Маркова  
Билеты продаются: 1) въ центральной кассѣ, Невскій, 23, тел. 80—08  
80—40 и 84—45; 2) въ магазинѣ Бр. Елѣсвыхъ, Невскій, 56 и въ  
кассѣ театра. Подробн. въ номеръ.

НЕВСКІЙ  
ФАРСЪ

Дирекція ВАЛЕНТИИНЫ ЛИНЪ.  
Невскій просп. 56 Телефонъ 518—27.

Сегодня 20 два боевыхъ фарса Новый фарсъ! Двѣ пьесы!  
Пикантная исторія

ком-фарсъ въ 2 д.  
2) Извѣстный фарсъ

РЕЗИНОВАЯ ГАЛОША

въ 2 д. Б. О. Начало въ 8½ час. вечера,  
Гл. реж. І. А. Смоляковъ. Адм. И. И. Ждарскій

НОВЫЙ  
Концертный залъ  
Т-ва „В. І. СОЛОВЬЕВЪ“  
РЕСТОРАНЪ  
(бывшій К. П. ПАЛКИНЪ)

Открыто новое банкетное зало роскошно, отдѣланное въ стилѣ Empire.  
Рояль фаб. „Бр. Дидерихсъ“.

Во время ужиновъ  
ИТАЛЬЯНСКІЕ КОНЦЕРТЫ VI-й сезонъ  
подъ управленіемъ проф. АРМАНДО ЦА-  
НИБОНИ съ участіемъ извѣстнаго тенора  
ПЕТРО ГУБЕЛИНИ и извѣстныхъ опер-  
ныхъ артистокъ ЛИНЫ ЦАККОРИНИ и ЕВЫ  
САНЗОНЕ.

Начало концертовъ въ 11½ ч. веч.  
Во время обѣдовъ играетъ новый салонный  
оркестръ.

КОНЦЕРТНЫЙ ЗАЛЪ  
„АКВАРИУМЪ“

Каменноостровский, 10—12.

Телефоны: 206—94, 136—58, и 82—39.

Дир. Бр. В. и А. Александровыхъ.

Сегодня Новые дебюты Новые артисты  
М-ле Туривъ Сванъ М-ле Арунацъ сестры Томаръ  
М-ле Божеръ М-ле Валерская Эгуаль М-ле Камелия непод-  
даж. Сада яно поразит. сестра Мальвертъ г. Гартмудъ Индус-  
ская танцовщи съ живыми змѣями Сахарета Орликъг. Нек-  
людовъ Замѣчательныя Марго Франсуа и ея партнеръ  
Руфать Бей М-ле Пола Соренто М-ле Камера. Знаменитый  
ЖАНЪ ГУЛЕСКО и его оркестръ Началомузыки въ 9¼ ч. веч.

Мужское, Дамское  
и форменное платье  
готовое и на заказъ. Газсройка платяжа.  
Петер. стор. Большой проспектъ №30. тел: 401-77. =

Менюпель

Театральный залъ Пальма Максимилиановск.  
пер. № 18.  
ЗАНОВО ОТДѢЛАНЪ И СДАЕТСЯ для спектаклей  
и баловъ.

Офицерская, 39. ДРАМАТИЧЕСКИЙ ТЕАТР бывш. В. Θ. Ком-  
 Гелеф. 578—82. и 19—56. МИНСАРЖЕВСКОЙ  
 СПЕКТАКЛИ  
**МОСКОВСКАГО ТЕАТРА К. НЕЗЛОБИНА.**  
 Начало въ 8¼ ч. веч. Сегодня 20-го декабря

**И С И И И А**

Представление въ 4-хъ дѣйств. съ прологомъ Ю. Д. Бѣляева Постановка Θ. Θ. Комисаржевскаго  
 Билеты продаются въ кассѣ театра съ 11 ч. у. до оконч. спект. и въ Центр. кассѣ (Невскій 23)  
 Тел. 80—08 и 80—40. АНОНСЪ; ежедневно до 22-го декабря ПСИША Ю. Д. Бѣляева  
 Управляющій П. Тунковъ. Администраторъ Л. Людомировъ.

**ТЕАТРЪ**  
**ПАССАЖЪ**  
 Невскій 48. Телеф. 452—76.  
 ДИРЕКЦІЯ  
**В. ШОПТКОВСКОЙ**  
 Гл. Режиссеръ К. Д. Грековъ.  
 Главный Канцелярист. Ф. В. Валентети.  
 Балетъ подъ управл. балетм. А. В. Люзинскаго. Канцеляристеръ В. И. Сирота.

Сегодня 20-го декабря съ участіемъ  
**Валентины Шоштковской**  
 Новинка Берлина опер. въ 3 дѣйств. Ж. Жильбера  
 Роскошная обстановка.

**МОДНАЯ ЕВА**

оригинал. Пост. гл. реж. К. Д. Грекова. нач. въ 8¼ ч. веч.  
**ПРАЗДНИЧНЫЙ РЕПЕРТУАРЬ** съ 26 Дек. по 6 Января 26-го  
 утромъ Разведенная жена, вечеромъ Модная Ева 27 утромъ  
 Кровь Креолки, вечеромъ Романтическая женщина. 28 утромъ  
 Романтическая женщина; вечеромъ Модная Ева. 29 утромъ  
 Игра въ любовь, вечеромъ Прима Балерина 30 вечеромъ  
 Модная Ева 31 Вечеромъ Игра въ любовь 1-го утромъ  
 Прима Балерина, вечеромъ Веселая вдова, 2-го Модная  
 Ева 3-го Модная Ева 4-го Романтическая женщина 6-го  
 Модная Ева 7-го Модная Ева 8-го Модная Ева,  
 На всѣ обяв. спектак. Билеты продаются въ кассѣ театра  
 съ 11 часовъ утра.

**„КРИВОЕ ЗЕРКАЛО“**  
 3. В. ХОЛМСКОЙ.  
**ЕКАТЕРИНИНСКИЙ ТЕАТРЪ.**  
 Екатерининскій каналъ 90. Тел. 257—82.  
 Начало

Сегодня во вторникъ. 20-го декабря, Представлено будетъ:  
 1) *Прекрасныя сабинянки* въ 3 карт. соч. *Леонида Андреева*.  
 2) *Восточныя сладости*, (Битва русскихъ съ кабардинцами).  
 опера—шутка въ 2 д., И. Сацъ, либретто И. Сацъ и Под-  
 горнаго 3) *Аня и Вилла* пародія на дѣтскія пьесы, соч.  
 Щербанова и Смирнова.  
 Глав. режис. Н. Н. Евреиновъ. Уполн. дир. Е. А. Марковъ  
 въ 8¼ часовъ вечера.

**Литейный театръ**  
**Мозаика**  
 Литейный пр 51. Телеф. 112—75.  
 Дирекція Е. А. Мосоловой  
 \*Подъ главнымъ режиссерствомъ  
 В. А. Казанскаго.

Сегодня два большихъ разнообразныхъ спектакля. 1-г  
 спект. (нач. въ 8¼ ч. веч.) 1) Аптекарь (ком) 2) Сказки гѣса  
 (муз. карт.) 3) Просвѣты (др.) съ уч. Г-жи В. А. Мосоловой  
 4) Препала собака (шутка.), 5) Дивертисмъ и кинемат. 2-го  
 спект. (нач. въ 10 ч. в.) 1) Мяръ въ домѣ (ком) съ уч Г-жи  
 Е. А. Мосоловой 2) Маски (пантом.) 3) Потеряна подвязка  
 (фарсъ) съ уч Г-жи В. А. Мосоловой 4) Донъ Фернандо  
 (шарж.) 5) Кинематогр. и дивертисем. Художеств. постанов.  
 подъ руковод. Арт. Имп. т. Гр. 16.  
 Билеты въ кассѣ театра съ 11 ч. утра.

**Théâtre Soleil.** Пассажъ Невскій, 48. Телеф. 179—07  
 142—63  
 Цѣны мѣстамъ отъ 40 к. до 3 р. 10 к.

Сегодня новая интересная программа. Между другими разнообраз. номерами; пойдутъ  
 1) Храбрая индианка 2) Жестокая расплата 3) Факель подъ спудомъ  
 въ оперк. и крауды. для съ 1 до 3 час. дня спеціал. дѣтск. предст., на которе каждый взрослый можетъ ввест.  
 одного ребенка бесплатно. Начало вечераго 2 часовъ предст. въ 8¼ ч. веч.,  
 Г. итл. въ постановкѣ мовиньальной картини «Оборона Севастополя» Режис. Гончарскъ Муз. Казаченко.



**СТАРИННЫЙ ТЕАТРЪ**

СОЛЯНОЙ ГОРОДОКЪ Сегодня 20 декабря  
**Великій Князь Московскій и Благочестивая Марта**

Завтра **Фуэнте Овехуна**

Нач. въ 8 1/2 час. веч.

Репертуаръ 22, 26, и 27 декабря «Великій Князь Московскій» и «Благочестивая Марта»  
 21, 28, и 29 декабря «Фуэнте Овехуна» Закрытіе серіи 31-го декабря

Адмир. наб., 4.

Телеф. 19-58.

**Зимній Буффъ**

Дирекція

Сегодня въ вторн. 20 го декабря grand Spectacle gala **БЕНЕФИСЪ** Главнаго Режиссера

Николая Федоровича **МОНАХОВА**, Премьера

Въ 1-й разъ **НОВИНКА** оперетта въ 3 д. муз. Вергера (исключ. собств. въ Росіи, театра «Зимній Буффъ»)

**Бабій бунтъ**

(Die Musteweiber) д. I „Безъ мужчины!“ д. II «Депутатки» д. III «Проблема пола»

Н. Ф. Монаховъ исп. роли «ФРИДЛЯ» и «ФРИДОЛИНЫ»

Постановка оперетты Н. Ф. Монахова Полн. нов. роскошн. обстан. костюмъ декорац. и аксесуары  
 Начало спектак. въ 8 1/2 ч. в Касса съ 12 ч. дня Главн. капельм. В. І. Шпачевъ. Главн. реж. Н. Ф. Монаховъ

ТЕАТРЪ

**КОМЕДИЯ И ДРАМА**

Лоховая 33—35.

Телеф. 433—95.

Дирекція О. Н. Вехтеръ.

Сегодня во вторникъ

**ИЗРАИЛЬ**

Постановка В. С. Неволина

Декораціи Д. А. Пузакевича

Сенсационная пьеса Бернштейна

Готовится къ постановкѣ «ДЬЯВОЛЬСКАЯ КОЛЕСНИЦА»,  
 новая пьеса Р. Л. Антропова.

**Троицкій театръ**

СЕГОДНЯ



Театръ новаго жанра

Юморъ. Сатира. Мелодія.  
 Краски и избранныя  
 картины кинемато-  
 графа.

**МИНИАТЮРЪ**

Тропцк. 18 близъ Невск. Телеф. 174-29.

1) Въ сумеркахъ 2) опера—буффъ  
 Испытаніе доблести 3) Valse Triste въ исп. босоножки Ады  
 Норвинъ 4) Конецъ любви 5) Хирургія и избр. карт. КИ-  
 НЕМАТОГРАФА

Начало 1-й серіи въ 7 1/4; —2-й въ 8 3/4 ч. и 3-й  
 въ 10 1/4 ч. Всѣ серіи, по одной программѣ

МѢСТА НУМЕРОВАННЫЯ.

Завтра выйдетъ праздничный репертуаръ и откроется  
 продажа билетовъ на всѣ спектакли. Касса съ 1 ч. дня

**ПОКОРЕНІЕ КАВКАЗА** (марсово поле).

Художественное изображеніе взятія аула Ахульго.

Плата за входъ 1 р. 10 к., дѣти, учащ. въ формѣ, ниж. чины пл. 55 к. Открыта ежедневно отъ 10 час.  
 Утра до 10 ч. вечера. Съ учебныхъ заведеній при начальствующихъ лицахъ, съ экскурсій при руко-  
 водителейъ и съ рабочихъ и мастеровыхъ при отвѣтственныхъ лицахъ плата по 25 к.

**ВНОВЬ ОТКРЫТЬ**

Первоклассный Отель

**ГИГИЕНА**

Роскошныя комнаты

Полный Комфортъ

Ресторанъ съ комфортабельными  
 кабинетами открытъ до 3 часовъ  
 ночи.

Дмитровскій, 5, тел. 421—41.

**Подписная цѣна на газету „ОБОЗРЕНИЕ ТЕАТРОВЪ“**  
 на 1 годъ—7 руб., на полгода—4 руб., на 3 мѣсяца 2 руб. 50 коп., на 1 мѣс.—1 руб. Въ провинцію: на 1 годъ—9 руб., на полгода—5 руб., на 3 мѣсяца—3 руб., на 1 мѣс.—1 руб. 20 коп.  
**ПОДПИСКА ПРИНИМАЕТСЯ** въ конторѣ редакціи (Невскій, 114) и по телефону № 69-17

Каждая переѣмна адреса петербургскаго на петербургскій—10 к., въ остальныхъ случаяхъ—40 к. (можно почт. марками). При переѣмнѣ адреса изъ Петербурга въ провинцію и изъ Россіи за-границу доплачивается еще разница между подписной цѣной.  
 Объявленія по 30 к. за стр. нонп. На обл. и пер. текст. 40 к. Абонементныя объявленія—по соглашенію

**Объявленія шокирующаго содержанія не принимаются.**

Объявленія принимаются: въ конторѣ редакціи (Невскій, 114; тел. 69-17), въ конторахъ Л. и Э. Метцль и К<sup>о</sup> Морская, 11), Н. Матисена (Невскій, 22), Бруно Валентини (Екатерининскій кан. 18), И. Чарды (Б. Конюшенная, 13), Ф. Э. Коа (Невскій, 13).

# ПАЛАСЬ-ТЕАТРЪ

(Михайловская площадь, 3).

Телефоны: 85-99; 64-76; 149-53.

# РУССКАЯ ОПЕРЕТТА

подъ управл. А. С. ПОЛОНСКАГО

Дирекція: А. С. Полонскій, И. Н. Мозговъ, В. А. Кошкинъ, В. Н. Пягалкинъ, М. С. Харитоновъ, Н. И. Поликарповъ.

**Большой концертъ—Варьете до 3-хъ час. ночи.**

Сегодня, во вторн. 20-го декабря 30-е пред. послѣдней сенсационной новой оперетты идущей съ колосс. успѣхомъ и при рѣдкомъ ансамблѣ

## Дама въ Красномъ

Оперетта въ 3-хъ д. муз. РОБ. ВИНТЕРБЕРГА. Русскіе текстъ И. Г. Ярова

уч. Зброженъ-Пашновскія Я. В. Кавецкая. Е. Ф. Лерма Н. Антоновъ. А. М. Брагинъ. В. С. Горевъ. И. В. Зягиницева А. С. Полонскій Л. Л. Печоринъ. Гл. кап. А. Тоняя.

Нач въ 8¼ ч. веч Променуары при театрѣ входъ 1 руб.

Венгерскій оркестръ знам. Газа Доброни,

На-дняхъ премьера Новая оперетта МУЖЬЯ по выбору

# ВИЛЛА РОДЭ

у Строганова моста.

Телефонъ 77—34 и 136—60.

Сегодня и ежедневно замѣчат. акробаты Губертъ и Фредо. Знаменитые эксцентрики Синонии Парисъ. Знаменитые дуэтисты Броди-Броди, красавица испанка Мендесъ, Miralles А. В. Федорова, красавица Ферати, Маришка Андраши. Вернеръ, Лили Лойдъ, Н. А. Гринская, Ленская, М-ше Бордеверри, М-ше Русланова, М-ше французская этуаль Люси Дармонъ, М-ше Изеть, Раевская Астрелла Оркестръ Геннебергъ Хоръ Цыганъ А. Моссальснагъ И много др. Подр. въ афишахъ. Начало муз. въ 8 ч. в.

# JARDIN

# © D'NIVER ©

Дир.: А. А. Аверьяновъ и М. Я. Фились.

Фонтанка, 13. Телеф. 19—68.

## БѢДНЫЯ ОВЕЧКИ

фарсъ въ 2-хъ дѣйств. подъ режис. А. УЛИХЪ.

по оконч. фарса въ театрѣ только еще на короткое время

## С. Ф. САРМАТОВЪ

La belle Sidony, II Венгерск. рапсодія „Франц. Листъ“ въ танцахъ, и всѣ новые интереса. №№.

съ **12** час. **Café-Chantant** до **3** час. **НОЧЕ** **утра**

# МУЖИ-РУЖИ

Невскій, 51. Телефонъ 98—65.

Безпрерывно снимающіяся прекрасныя впечатлѣнія **СЕГОДНЯ** и ежедневно особенно выд. сюжетъ

Жертвы моря  
 Доля падчерицы  
 Жестокая расплата

Рефлекторъ событий минувшей недѣли и др. сенсационныя новости. Нач. въ 3 ч. дня и непрерывно—какъ въ мельницѣ—до 11¼ час. цѣна мѣстамъ: 75, 50 и 32 к. ложа 4 руб. ложки купонами по 1 руб.

# Циркъ Модернъ

Уг. Кронвергскаго и Каменноостровск. пр. Телефонъ 109-99

въ 8 час. веч. Сегодня 20 декабря.

Гастроль неустрашимаго **Макри Солюти**

съ его грозной паразитическихъ **Бенгальскихъ львовъ и тигровъ**

Гастроль знаменитой **10 Арабовъ**

оригинальной экзотической труппы **Брахимъ-Бемъ-Буяма** и др. первокл. номер.

Билеты продаются въ кассѣ цирка и въ Центральной кассѣ.

## Репертуаръ съ 19-го по 26-е декабря

ТЕАТРЫ.	Понедѣльн. 19 декабря	Вторникъ 20 декабря	Среда 21 декабря	Четвергъ 22 декабря	Пятница 23 декабря	Суббота 24 декабря	Воскресень- 25 декабря
Маринскій театръ.	Съ уч. Бакланова Демонъ 6-е пр. 1-го абонеж.	Морякъ-Скиталецъ 5-е пр. 6-го абонежента.	съ уч. Кузнецовой, Липковской, Собянова Орфей и Эврика.	Съ участ. Липковской и Бакланова Ригелетто.	Спектакля нѣтъ.		
Александринскій театръ.	Кухня вѣдьмы.	Свѣтлѣйшій.	Прохожіе.	Кухня вѣдьмы.	Спектакля нѣтъ.		
Михайловскій театръ.	Спект. для уч. мол. 4-е пр. 2-го аб. Побѣжденный Римъ.	Avec le concours de M-lle Madeleine Aubry Madame de Châtillon. Ab. sp.	Avec le concours de M-lle Madeleine Aubry Madame de Châtillon. Ab. s.	Спект. для уч. мол 4-е пр. 3-го аб. Побѣжденный Римъ.	Спектакля нѣтъ.		
Народный домъ.	Демонъ.	Фаустъ (съ Вальпургиев. ночью).	Сила любви.	Карменъ.	Спектакля нѣтъ.		
Т. Незлобина.	Псишъ				Спектакля нѣтъ.		
Малый театръ.	1. Жил. задней комнаты третьяго эт. 2. Мухи.	Боевые товарищи.	Золотая клѣтка.	Люди.	Спектакля нѣтъ.		
Палась-Театры	Дама въ красномъ.						
Новскій Фарсъ	1) Пикантная исторія. 2) Резиновая галоша						
Кривое зеркало	1) Аня и Ваня. 2) Прекрасныя сабинянки 3) Восточныя сладости.						
Зимни Буффы	Репертуаръ не объявленъ.						
Театръ Пасажъ.	Модная Ева.						
Литейн. театръ Мозаика.	Ежедневно два спектакля; опера, драма, комедія, балетъ, дивертисом кинематогр. подр. см. въ программѣ.						
Ком. и драма	Израиль						
Миниатюръ.	1. Въ сумеркахъ. 2. Испытаніе доблести. 3. Конѣцъ любви. 4. Хирургія.						
Василеостровъ		За монастыной.					Спектакля нѣтъ.
Охтенск. театръ							
Старинный театръ.	Великій князь Московскій и Благочестивая Марта.						

СУЩЕСТВУЕТЪ  
съ 1849 г.

поставщикъ двора ЕГО



ИМПЕРАТОРСКАГО ВЕЛИЧЕСТВА

ТЕЛЕФОНЪ  
13-37.

Торговый Домъ

# Ив. Ек. МОРОЗОВА.

С.-Петербургъ, Гостиный дворъ, №№ 85, 86 и 87 (Противъ Пажескаго корпуса).

ЮВЕЛИРНЫЯ И ЗОЛОТЫЯ ВЕЩИ,  
СЕРЕБРЯНЫЯ И БРОНЗОВЫЯ ИЗДѢЛІЯ,  
ПРЕДМЕТЫ ДЛЯ ЭЛЕКТРИЧЕСКАГО ОСВѢЩЕНІЯ.

**Яковъ, Рилмеръ**

С-Пб. Владимірскій пр. №13. Телефонъ №443-28.

МАГАЗИНЪ СЛУЧАЙНЫХЪ И НОВЫХЪ ЮВЕЛИРНЫХЪ, ЗОЛОТЫХЪ И СЕРЕБРЯН. ИЗДѢЛІЙ

**ПОКУПКА ПО НАИВЫСШИМЪ ЦѢНАМЪ**

ЖЕМЧУГОВЪ БРИЛЛІАНТОВЪ И ДРАГОЦѢННЫХЪ КАМНЕЙ.

**КРЕСТОВСКІИ САДЪ**Акц. Общ. „Старый Дюнонъ“  
(Крестовскій Островъ).**ЕЖЕДНЕВНО**

дивертисм. лучшихъ европейскихъ знаменитостей, состоящій изъ 35 №№

подъ  
управленіемъ **А. М. Войцеховскаго.**

Каждые 15 дней

**НОВЫЕ ДѢВУТЫ.**

Управляющій рестораномъ И. Ф. Коцыка.

**„AMERICAN ROLLER RINK“**

МАРСОВО ПОЛЕ. Телефоны: Конторы—537—38, фойе 155—21, 50—49.

**ЕЖЕДНЕВНО**

музыка отъ 11½ часовъ утра до 6½ час. дня и отъ 9 час. вечера до 1 часа ночи

**НОВЫЙ ИДЕАЛЬНЫЙ ТРЭКЪ**Входная плата } днемъ съ 11 час. утра до 7 час. вечера 5½ коп., вечеромъ съ 9 час. до 1 час.  
ночи 1 руб. 10 коп. Прокатъ коньковъ—50 коп. Пользованіе трэкомъ при  
собственныхъ конькахъ 20 коп. Абонементъ на право входа въ теченіе сезона 70 руб. Або-  
нементъ на право входа въ теченіе мѣсяца 15 руб.**Торговый домъ «Ю. ЯГЕЛЬСКАЯ и К<sup>о</sup>».**

Спб., Лиговская ул., д. 43—45, прот. Никол. вокз. Телеф. 39-99

**ВЪ РАЗСРОЧКУ ПЛАТЕЖА****Рѣдкія условія!!!**Мужское, дамское и формен. платье гот. и на заказъ.  
Дамскія шляпы, муфты, горжеты по новѣйшимъ фасонамъ.**у „О’ГУРМЭ“****лучше пищевые продукты**

Мясо, Дичь, Овощи, Фрукты, Закуски, Вина.

ПРИ МАГАЗИНѢ ГАСТРОНОМИЧЕСКАЯ КУХНЯ.

Готовыя блюда, Порціи, Заказы.



ЗАЛЪ ДВОРЯНСКАГО СОБРАНІЯ.  
Во вторникъ, 10 января 1912 г., ЕДИНСТВЕННЫЙ ВЪ СЕЗОНЪБОЛЬШОЙ  
Вечерь „Русской Старины“  
(пѣсни, быльи и пляски въ болгарскихъ костюмахъ) и  
Концертъ Цыганскихъ романсовъ  
Маріи Александровны

# КАРТИННОЮ

Вылеты въ Центральную кн. сѣ. Невскій, 22, тел. 80—08 и въ музыкальн. магаз. Голандена, Невскій, 60

6<sup>е</sup> годъ изданія

ОТКРЫТА ПОДПИСКА на 1912 г.

на ежемѣсячный журналъ модъ, литературы и жизни женщины въ домашнемъ кругу и обществѣ

## „ДАМСКІЙ МІРЬ“

ПЕРВОЕ ИЗЯЩНОЕ ИЗДАНИЕ ВЪ ЭТОМЪ РОДѢ ВЪ РОССИИ.

Подъ редакціей графини А. З. Муравьевой.

### ПРОГРАММА ЖУРНАЛА:

Хроника моды. Театръ и музыка. Свѣск. хрон. Современ. жпаны. Женское движеніе. Выдающіяся женщины и артистки (съ портр.). Письма о воспитаніи. Дамскій и дѣтскій спортъ. Веллетристика. Поэзія. Библиографія: Внутрен. убранство квартиръ. Любитъ театръ. Музык. пьесы. Устрой-ство зван. обѣд., завтр., журф. и пикник. Разсылка приглаш. Дѣтскіе вечера. Какъ принимать гостей на лѣто. Столъ для прислуги. Систем. обуч. прислуги. Веденіе хозяйств. книгъ. Исполз. обѣд. остатк. и отброс. Систем. курсъ обуч. рукодѣльямъ (съ рис. процесса раб.). Шейте сами. Полез. совѣты. Оккульт. ящ. Почт. ящ. Пасьянсы. Смѣсь. Афоризмы. Анекдоты. Карикатуры. Объявленія.

Женщина-врачъ и д-ръ мед. Париж. ун. М. Н. ПОХИТОНОВА вед. отд. по «Гигіенѣ кожи и красоты», массажу, гимнастикѣ и т. п.  
**НОВЫЕ ОТДѢЛЫ:** 1) Системат. курсъ выдѣл. искусств. пѣт. и зе-лепп. 2) Фальсиф. продуктовъ (Полевичскій). 3) Гигіенн. и практич. кухня. 4) Умѣнье одѣваться.

### БЕЗПЛАТНЫЯ ПРИЛОЖЕНІЯ:

1) Календарь «ДАМСКІЙ МІРЬ» на 1912 г. Настольная книга для женщ.—съ совершенно новымъ содержаніемъ—разсыл. при подпискѣ съ января годов. и полугод. подниси, съ янв. ном. 2) Альбомъ блузъ и юбокъ. 3) 24 выкроичныхъ лjeta. 4) 12 листовъ съ узорами модн. рукодѣлій, въ натур. велич. 5) 3 альбома дѣтск. модъ. 6) Раскрашенныя гравюры.

Подписчики могутъ получ. выкройки по своей мѣрѣ по умѣр. такѣ.

«ДАМСКІЙ МІРЬ» есть лучший ПОДАРОКЪ къ празднику.

Подписка приним. въ Конт. ред. СПБ., Поварской, 1. Тел. 128—74, въ кн. маг. «Новаго Времени», Вольфа; въ Москвѣ въ кон. Печковской, Петровскія лин., 11. и въ кн. скл. «Ступени знанія» Мясницкая, 5, флиг. 6.

**ПОДПИСНАЯ ПЛАТА** для иногородн. на годъ—6 р., 1/2 года—3 р. 25 к., 3 м.—1 р. 75 к.; для город. годъ—5 р. 50 к., 1/2 г.—3 р., 3 м.—1 р. 65 к.; безъ доставки годъ—5 р., 1/2 г.—2 р. 75 к., 3 м.—1 р. 50 к.

Отдѣльн. № 60 к.—Календарь «Д. М.» на 1912 г. въ отдѣльн. прод. 1 р.



GRANDS VINS FINS DE  
CHAMPAGNE

# ИРРАУА

„Иррау-Каларизъ“  
(легко-сухъ)  
„Иррау Г Ранъ-Гала“  
(сухъ).  
„Иррау-Америконъ“  
(сухое, вострѣ).  
„Иррау-Винтъ“  
(само сухое).

ФРАНЦУЗСКОЕ НАТУРАЛЬНОЕ  
ШАМПАНСКОЕ

# ИРРАУ

СРѢМЕ  
ФЛОРЕНТИНЕ  
(ФЛОРЕНТИНСКІЙ КРЕМЪ)



Р. КЕМЕРЪ и К<sup>о</sup>

ДѢЙСТВИТЕЛЬНО ПРИВАЕТЪ  
КОЖѢ ИДЕАЛЬНОЮ НЕЖ-  
НОСТЮ и БѢЛІЗНОЮ, пре-  
ждедаетъ позеленію мор-  
щинъ, уничтожаетъ пры-  
щини, угри и т. п. востат-  
ки на кожѣ.

Цѣна за банку 1 р. 50 к.

Магазинъ Глав. (6) въ Москвѣ,  
3 въ С.-Петербурѣ, 2 въ Са-  
ратовѣ, 2 на Нижегородской  
Земледѣль и 1 во Владивосто-  
кѣ)—ИЗВѢСТНЫ.





Торговый Домъ

Ф. Л.

**МЕРТЕНСЪ**

Невскій 21, собств. д. — Гости. дворъ 58.

**МЪХА**

**и МЪХОВЫЯ ИЗДѢЛІЯ.**

МЪХОВЫЯ вещи, мужскія и дамскія,  
готовыя и на заказъ.

**ПАЛАНТИНЫ, ЭТОЛИ, БОА.**

**МУФТЫ, ШАПКИ.**



## Праздникъ искусства

### Генеральная репетиція «Орфея».

Постановка „Орфея“ Глюка—событіе высокой художественной важности. Наши Императорскіе театры одержали еще одну великую побѣду въ искусствѣ. Стоитъ ждать по два-три года подобныхъ постановокъ, ибо впечатлѣніе отъ нихъ для зрителя—на всю жизнь, а лицамъ, трудящимся надъ ними—вѣчная слава.

Вчера днемъ въ Маріинскомъ театрѣ состоялась генеральная репетиція долгожданнаго «Орфея». Постановка—озаряющая, вдохновенная, полная поэзіи и сказочной красоты.

На репетицію приглашенъ былъ весь артистически-художественный міръ столицы. И на всѣхъ постановка и исполненіе произвели чарующее впечатлѣніе. Музыка Глюка захватываетъ слушателя своею классической простотой, той простотой, которая дѣлаетъ художественныя произведенія бессмертными.

Художникъ Головинъ создалъ для этой музыки такую декоративную раму, которая, въ свою очередь, являетъ собою твореніе высочайшей художественной цѣнности.

Головинъ для театра, положительно, гениальный художникъ. Всѣ 5 картинъ его—пять шедевровъ. За Головинымъ въ этой постановкѣ слѣдуетъ Фокинъ, которому, очевидно, принадлежитъ вся постановка массовыхъ сценъ, такъ какъ вся опера (не исключая даже солистовъ) исполняется въ пластическихъ позахъ. Здѣсь видна рука балетмейстера и именно—Фокина. Въ „Орфеѣ“ Фокинъ крупнѣе и значительнѣе, чѣмъ

во всѣхъ его предыдущихъ работахъ. Нѣтъ сомнѣнія, что въ этомъ океанѣ красоты не мало вкуса, художественнаго чутья и кропотливаго труда—отъ г. Мейерхольда. Крайне обидно, что наканунѣ этого большого праздника они не подѣлили между собою заслуженной ими славы, и вывели на улицу тотъ неизбѣжный соръ, который послѣ большой работы образовался по ту сторону зрительнаго зала.

Исполненіе стоитъ вполне на уровнѣ постановки. Собиновъ—(Орфей), Кузнецова—(Эвридика), Липковская—(Амуръ)—всѣ они поютъ и играютъ глубоко гармонично, безукоризненно.

И хоръ, и кордебалетъ, и оркестръ подъ управленіемъ Направника, положительно все находится на высшей ступени своего призванія.

Бопреки обычаю не выражать одобренія на генеральныхъ репетиціяхъ, публика (театръ былъ полонъ), по окончаніи репетиціи, устроила гг. Головину и Фокину шумную овацію, а участвующіе въ спектаклѣ вѣнчали ихъ вѣнками.

Каждое будущее представленіе „Орфея“—это будущій праздникъ искусства. И съ этимъ наступающимъ праздникомъ я и поздравляю одинаково всѣхъ: Теляковского, Головина, Фокина, Мейерхольда, Собинова, Кузнецову, Липковскую, Направника.

Всѣмъ имъ—слава!

И. Осиповъ.

## Анкета на репетиціи.

А. К. Глазуновъ.

Постановка «Орфея» является, несомнѣнно, крупнымъ событіемъ въ нашей музыкальной жизни. Бессмертный—Глюкъ остался бы доволенъ, если бы видѣлъ, какъ поставленъ его шедевръ въ Маріинскомъ театрѣ. Эта постановка, по моему, шагъ въ даль антика, которая великолѣпно реставрирована художникомъ Головинымъ.

# Новыя лампы „ОСРАМЪ“ СЪ ТЯНУТОЙ ПРОВОЛОЧНОЙ НИТЬЮ

Исключительной прочности, нечувствительныя къ сотрясеніямъ  
силой свѣта отъ 1 до 1000 свѣчей.

**75% дѣйствительной экономіи.**

**Grand Prix въ 1910 г. Семь золотыхъ медалей**

Генеральное Представительство для Россіи

**ВСЕОБЩАЯ ТЕХНИЧЕСКАЯ КОНТОРА А. И. ФИНГЕРТЬ и К°.**

С.-Петербургъ, Невскій, 94. xx Телефоны: 107-06; 57-23; 158-22.

Отдѣленія представительства:

{ въ Одессѣ, Ригѣ, Кіевѣ, Харьковѣ, Екате-  
ринославѣ, Саратовѣ, Казани, на Кав-  
казѣ, въ Закаспійско-мъ краѣ и др.

**Н. Ѳ. Соловьевъ.**

Я положительно не нахожу словъ, чтобы передать точное впечатлѣніе, которое на меня произвела эта постановка. Это нѣчто сказочное. Такую постановку можно только видѣть разъ въ жизни...

**Цезарь Кюи.**

Я за всю жизнь не пропускалъ ни одной новой постановки въ Маріинскомъ театрѣ. „Орфей“ же превосходить всѣ предыдущія.

Музыка, декорация, танцы составляютъ одно чудное гармоническое цѣлое. Я положительно восхищенъ постановкой этой чудной оперы.

**М. Г. Савина**

Давно мнѣ не пришлось видѣть ничего подобнаго. Достаточно сказать, что я апплодировала декорациямъ... Головинъ и Фокинъ превзошли на этотъ разъ самихъ себя.

**Л. В. Собиновъ.**

Пѣть «Орфея» было моею давней мечтой, и мнѣ очень лестно, что наконецъ удалось мнѣ ее осуществить. Этотъ день я буду считать крупнѣйшимъ событіемъ въ моей жизни.

**Л. Я. Липковская.**

Многіе удивлялись, почему я взяла маленькую партію Амура. Но я должна вамъ сказать, что нѣтъ плохихъ ролей, а есть талантливые исполнители. Хотя я еще чувствую себя не совсѣмъ здоровой, но я считаю своимъ долгомъ непременно выступить въ бенефисѣ хора. Бываютъ моменты, когда нельзя думать только о себѣ.

**М. Н. Кузнецова.**

У меня въ этой оперѣ большая мимическая сцена, которую Фокинъ замѣчательно красиво поставилъ. Хотя я не балерина, но я приложила всѣ старанія, чтобы это вышло хорошо. Судя по сегодняшней репетиціи мнѣ это кажется удалось. Декорации Головина, танцы Фокина и пѣніе Собинова говорятъ сама за себя.

**П. И. Мельниковъ.**

пластикѣ. Неудивительно, что Фокинъ, этотъ знатокъ «культы тѣла» создалъ нѣчто необычайное по пластичности. Голодину—слава!

**П. А. Гердтъ.**

Послѣ „Игоря“ это еще одна побѣда Фокина. Мнѣ лично нравится больше адъ, чѣмъ рай. На этотъ разъ приходится сказать, что въ адѣ лучше, чѣмъ въ раю...

**А. М. Давыдовъ.**

Послѣ этой постановки чувствуешь себя какъ то бодрѣе и свѣжѣе, точно въ чистилищѣ искусства!

**П. З. Андреевъ.**

Постановка «Орфея» это триумфъ В. А. Теляковского, который могъ создать триумфуратъ—Головинъ—Собиновъ—Фокинъ.

**М. М. Чупрыниковъ.**

Говорить о томъ, какъ чудно поставленъ „Орфей“ значить стучаться въ открытыя двери. Я буквально подавленъ видѣннымъ и слышаннымъ.

**Антонио Угетти.**

У насъ въ Италіи существуетъ пословица. «Посмотри на Неаполь и умри». Я осмѣлюсь при-  
мѣнить эту поговорку въ «Орфею»: „Посмотри на Орфея и умри!“

М. Д.

## Въ балетѣ

Для очереднаго воскреснаго балетнаго спектакля повторили программу бенефиса кордебалета: «Привалъ кавалеріи», «Фея куколь» и «Шопеніана» при прежнихъ исполнителяхъ.

«Привалъ кавалеріи» прошелъ съ тѣми же недочетами, что были и въ прошлый разъ, и очень жаль, что теперь этотъ живой, жанровый балетикъ сильно утратилъ свою яркость и живость. Очевидно, при возобновленіи его, старались возобновить только танцы, а сцены, въ ко-

## Отъ конторы „Обозрѣнія Театровъ“.

Подписка на 1912 годъ принимается въ конторѣ „Обозрѣнія Театровъ“, Невскій, 114, ежедневно отъ 10-ти час. утра до 6-ти. ч. веч. Новые подписчики на 1912 годъ въ теченіе текущаго мѣсяца получаютъ газету бесплатно. Условія подписки прежнія.

торыхъ заключается сюжетъ балета возобновлены не всѣ, и далеко не въ такомъ художественномъ видѣ, какъ были раньше.

Въ танцахъ кордебалета было значительно меньше увлеченія, чѣмъ въ прошлый разъ.

Балетъ «Фея куколъ» прошелъ болѣе оживленно.

Г-жа Кшесинская танцевала превосходно. Удивительно по чистотѣ, увѣренности и изяществу балерина исполнила pas de trois во второй картинѣ.

«Шопениана» на этотъ разъ также прошла лучше. Прелестно танцевала г-жа Кшесинская, внесшая массу поэзіи въ свое исполненіе; великолѣпно, какъ всегда, исполнила «вальсъ» г-жа Ваганова, художественно танцевалъ и поддерживалъ г. Фокинъ—талантливый авторъ этой чудной хореографической картины и г-жа Юрова мило провела свой номеръ «прелюдію».

Театръ былъ совершенно полонъ.

П. М—й.



### Михайловскій театръ

Поставленная въ субботу пьеса великосвѣтскаго автора, г. де Верола, „Madame de Chatillon“ имѣла такъ называемый succès d'estime. Авторъ, къ сожалѣнію, для своей пьесы отъ исторіи взялъ только одни имена, костюмы и наивныя упоминанія о войнѣ, куда все время отправляются и откуда возвращаются герои его произведенія съ знаменитымъ принцемъ Конде во главѣ. Одѣньте всѣхъ этихъ гранд-сенберовъ въ современные платья, назовите ихъ иначе и заставьте путешествовать вмѣсто «поля брани»—на биржу или въ клубъ и пьеса отъ этого ровно ничего не потеряетъ. Еще какойнибудь эффектный дѣлъ мастеръ, вроде Сарду, сьумѣлъ бы, подчеркнувъ и сгустивъ характеры и положенія, захватить публику даннымъ, достаточно благодарнымъ, сюжетомъ. Но г. Подю Верола это, къ сожалѣ-

нію, не удалось. Гастролерша г-жа Мадленъ Обри (изъ Одеона), выступившая въ главной роли madame de Chatillon пока еще ничѣмъ выдающимъ себя не проявила. Держится она на сценѣ увѣренно, красиво носитъ костюмъ, у нея есть, хотя и рѣзкій, темпераментъ, но фигура и движенія мало женственны, а сухой, деревянный голосъ почти не поддается модуляціямъ. Роль свою она провела осмысленно, но далеко не передала неотразимо-увлекательнаго, мягко-змѣвнаго обаянія, придворной красавицы, на которомъ, въ сущности, исключительно построена пьеса.

Г. Северенъ добросовѣстно употребилъ всѣ усилія, чтобы сдѣлать чтонибудь изъ графярской роли принца Конде, но вырваться изъ рамокъ шаблона ему все же не удалось. Вяшнее недоставало ему элегантности, мягкости и блеска. Г. Камилль Бертъ былъ весьма приличенъ въ роли де Шатильона и выглядѣлъ весьма стильно въ костюмѣ 17 столѣтія. Очень хорошъ г. Роже Монто. Бездвѣтный характеръ Немура притворился у него въ плоть и кровь; неблагоприятныя сценическія данныя не нарушали гармоніи аристократизма, а набившія осквину любовныя признанія звучали въ его богатомъ, гибкомъ голосѣ неумирающей поэзіей и свѣжестью и искренней, молодой страстью. Съ достоинствомъ провель эпизодическую роль Аббата г. Мори. Гг. Анри Кость, Терье и, въ особенности Сеанъ-Бонэ чувствовали себя безпомощными въ пышныхъ историческихъ костюмахъ; исключеніе составлялъ г. Делормъ. Поставлена пьеса очень эффектно. Театръ былъ переполненъ и выглядѣлъ особенно блестящимъ. Много представителей высшей аристократіи, красивыхъ женскихъ лицъ, ослѣпительныхъ туалетовъ.

І. Г.

### Литейный театръ «Мозаика».

Бенефисъ г-жи Мосоловой! Въ театрѣ «торжественно и чудно»; точнѣе, — «торжественно» въ театрѣ, и «чудно» въ кассѣ; въ программѣ пестро и разнообразно. Восемь пьесъ и притомъ все новинки, въ трехъ изъ нихъ участвовала сама виновница торжества; «Миръ въ домѣ» Куртелина далъ ей возможность выступить въ роли наивной, но упрямой жены, дождающей мужа своими капризами; Въ «Просвѣтахъ» Зудермана бенефициантка исполнила...

Торговый Домъ

**КОНЧАЕВЪ и К<sup>о</sup>**  
Гостинный Дворъ**129.**— ИНОСТРАННЫЯ И  
РУССКІЯ НОВОСТИ —  
дамскихъ матерій.**Модный шелкъ:** ОТКРЫТА ЕЖЕГОДНАЯ РОЖДЕСТВЕНСКАЯновыя ткани, новыя цвѣта,  
полная симфонія красокъ.**Парижскія тюники,**Модели Pilet отъ 38 р. швей-  
царскіе отъ 15 р.**Велветъ Chiffon** англій-  
скій-всѣ цвѣта.и черныи двойной ширины  
Плюшъ-котинъ сукно.Новости шерстяныхъ издѣ-  
лій. Парижскіе шарфы.**ДЕШЕВАЯ ПРОДАЖА.****Фай либерти** —высшаго качества, чистый шелкъ,  
двойной ширины, бѣлый, черныи и модные цвѣта  
вмѣсто 3 р. 40 к.—по 2 р. 20 к, Шелковыя ткани  
двойной ширины отъ 1 руб. 60 к.**ШЕРСТЯНЫЯ МАТЕРІИ СЪ ОГРОМНОЮ УСТУПКОЮ.**Матеріи; шерсть съ шелкомъ двойн. ширины отъ  
40 к. арш. Купоны и остатки англ. и русск. ма-  
терій за безцѣнокъ. Готовыя хитано шерстян.,  
отдѣлан. шелкомъ или бархатомъ 2 р. и 2 р. 50 к,  
**ОДѢЛА, ПЛЕДЫ, ПЛАТКИ** лучшихъ фабрикъ.

роль и въ «Потерянной подвязкѣ» анонимнаго вѣнца кокетливо показывала ножку, на которой красовалась подвязка съ брилліантовымъ аграфомъ.

Всѣ три роли были исполнены артисткой, съ присущимъ ей изяществомъ и тонкими нюансами, придающими особую вышуклость каждой исполняемой ею роли. Но все-же въ роляхъ комедійнаго характера бенефициантка понравилась больше. Впрочемъ, отчасти виновата въ этомъ, можетъ быть сама драма Зудермана; и у великихъ авторовъ могутъ быть неудачныя произведенія; «Просвѣты» Зудермана принадлежатъ именно къ этому типу. Въ тиши кабинета глубокомысленный нѣмецъ додумался до какой-то нудной психологической канители, которую онъ довелъ одного изъ исполнителей до курьезной оговорки. «Что дѣлаетъ садовникъ?» спрашиваетъ Юдія, — «онъ пересаживаетъ архирея» вмѣсто «орхидей», отчетливо отчеканиваетъ спрошенный. Эффектъ необычайный! Оговорка имѣетъ полное право стать исторической. Въ антрактѣ состоялось чествованіе бенефициантки. г. Гаринъ прочелъ отъ труппы адресъ, въ которомъ привѣтствовалъ бенефициантку, какъ человека, товарища и артистку. Труппа поднесла ей цѣнный подарокъ. Кромѣ того, было много подношеній отъ отдѣльныхъ лицъ и цвѣты... цвѣты... цвѣты... Чествованіе вышло теплымъ и задушевнымъ.

Изъ остальныхъ пьесъ слѣдуетъ отмѣтить «Убѣжище» Клары Фибихъ въ литературномъ переводѣ Л. М. Василевскаго. Сильная драма, происходящая въ рабочемъ домѣ для падшихъ женщинъ, куда пріѣзжаютъ свѣтскія благотворительницы наставлять заблудшихъ на путь истины. Съ подъемомъ и драматизмомъ провела роль Христины Мюллеръ г-жа Юрѣва. Артистку много вызывали и поднесли цвѣты.

Очень мила музыкальная картинка «Сказки гѣса» текстъ Мирры Свободиной, музыка В. Пергамента. Отъ музыки вѣетъ свѣжестью и лиризмомъ. Автора ея вызывали. Исполнена она очень недурно г-жа Гуровской (пастушечъ). Кремской (березка) и г. Кокоринымъ (дубъ) и балетомъ — понравилась и пантомима «Маски» въ исполненіи г-жи Дарской и г. Маргаритова.

«Аптекарь» Морей и «Лора» или «Оторванная шуговица» Гарлебена слѣдуетъ признать наименѣе удачными вещами, неинтересными ни по фабулѣ, ни по разработкѣ. Въ обѣихъ пьесахъ,

шая въ первой пьесѣ подростка—дѣвочку: вторая-же скучна и не даетъ матеріала артистамъ.

Нельзя умолчать о г. Гаринѣ весьма комичномъ комиссарѣ въ «Подвязкѣ» и о г. Шарапѣ, одуроченномъ мужѣ въ той-же пьесѣ.

Въ антрактахъ съ большимъ успѣхомъ пѣли г.г. Калининъ и Радошанскій. Не могу удержаться отъ упрековъ по адресу русскихъ авторовъ.

Помяните, иностранцы,—нѣмцы и французы,—Зудерманъ, Гартлезенъ, Фибишь, Куртелианъ, Морей и анонимный вѣнецъ, всѣ откликнулись на бенефисъ талантливой г-жи Мосоловой, всѣ почтили артистическій праздникъ своимъ, такъ сказать духовнымъ присутствіемъ и дали по пьесѣ... А русскіе авторы? Ай-ай-ай, господа! Да будетъ вамъ стыдно! Право, г-жа Мосолова не заслужила этого! За что такое невниманіе? Бенефисъ русской артистки и вдругъ ни одной русской оригинальной пьесы!.

Господа, русскіе авторы, оправдайтесь!

В. Мазуркевичъ.

## Письмо въ Редакцію

М. г. Убѣдительно прошу лицъ, обращающихся ко мнѣ съ просьбой записать на ихъ имя билеты на мой прощальный бенефисъ, имѣющій быть въ Маріинскомъ театрѣ 20 января 1912 года, и не могущихъ въ силу какихъ-либо обстоятельствъ воспользоваться записанными билетами, сообщать мнѣ объ этомъ заблаговременно по адресу: Эртелевъ пер., д. № 5, дабы я могла удовлетворить лицъ, не попавшихъ въ зачисъ и желающихъ присутствовать на моемъ юбилейномъ спектаклѣ.

Солистка Ея Величества Медея Фигнеръ.

## Хроника

— Приказомъ спб. градоначальника объявлено: «Въ виду ст. 145 уст. пред. и пресѣч. (т. XIV св. зак. по прод. 1906 г.) устройство зрѣлищъ и увеселеній, между прочимъ, не допускается въ сочельникъ Рождества Христова, каковой въ настоящемъ году, по церковнымъ правиламъ, переносится на пятницу, 23 сего года, такъ что устройство зрѣлищъ и уве-

# Большая Рождественская продажа

Во всѣхъ отдѣленіяхъ

МАНУФАКТУРНЫЕ и МЕБЕЛЬНЫЕ ТОВАРЫ, КОНФЕКЦИОНЪ и ВЪЛЪЕ.

**И. И. ДЕРЖОВЫ.**

Садовая ул., Маринская лин. 10 и 11.

Телеф. 430-64.

Торговый Домъ

**К. Сенкевичъ.**

Чернышевъ пер., № 14.  
Телефоны 23-57 и 575-81.

ОТДѢЛЫ

Гастрономическій, фруктовый и винный  
Сельско-хозяйственная провизія  
Продукты технической переработки плодовъ и овощей  
(огневая сушка).

Чай, сахаръ, кофе и проч.

Все лучшее.

ВСЕ ГАРАНТИРОВАНАГО КАЧЕСТВА

Театровъ.

сений не можетъ быть допускаемо 23, 24 и 25 декабря сего года».

— Въ дирекцію Императорскихъ театровъ представлена смѣта постановки въ будущемъ году „Макбета“. Смѣта исчислена въ 20.000 р.

— Въ Парижѣ закончились гастроли русской балетной труппы подъ управленіемъ С. П. Дягилева. Артисты переѣзжаютъ на 20 спектаклей въ Берлинъ, откуда отправятся на два мѣсяца въ Монте-Карло.

— Главная дирекція Императорскаго русскаго музыкальнаго общества вчера официально расторгнула контрактъ съ антрепренеромъ Новой итальянской оперы Б. Н. Киселевичемъ.

— Сегодня въ „Буффъ“ для бенефиса главнаго режиссера и артиста Н. Ф. Монахова ставится новая оперетта «Бабій бунтъ».

— Завтра въ Большомъ залѣ консерваторіи состоится повтореніе ученическаго опернаго спектакля. Пойдутъ «Черевички» въ слѣдующемъ составѣ: Вакула—Куклянь, Оксана—Щиголева, Солоха—Карина, Чубъ—Ильинъ, Голова—Шереметь, Школьный учитель—Викинскій, Свѣтлѣйшій—Кругловскій, старый запорожець—Кустовъ, бѣсъ—Ергомышевъ. Дирижировать будетъ учкъ дирижерскаго класса М. Штейманъ.

— На праздничной недѣлѣ въ Большомъ залѣ консерваторіи состоится спектакли оперы Народнаго дома подъ управленіемъ Н. Н. Фигнера.

— 15-го января въ Большомъ залѣ консерваторіи состоится сборный балетный спектакль, въ которомъ будетъ участвовать балерина московскаго Большаго театра г-жа Гельцеръ.

— Извѣстный пианистъ г. Гальстонъ привѣзжаетъ въ началѣ января въ Россію и дастъ здѣсь какъ въ столицахъ, такъ и въ провинціи рядъ концертовъ. У насъ въ Петербургѣ г. Гальстонъ выступитъ въ собственномъ Clavierabend'ѣ въ Маломъ Залѣ Консерваторіи 10-го января.

ПРОГРАММА сегодняшнихъ

## ВЪГОВЪ

НА СЕМЕНОВСКОМЪ ПЛАЦУ

I. 1. Леденець, 2. Альдія, 3. Каверза, 4. Кратковременный, 5. Пропускъ.

II. 1. Коньякъ, 2. Мерилендъ, 3. Гарпагонъ, 4. Трата.

III. 1. Шаблонъ, 2. Тюлень, 3. Зычный, 4. Заноза, 5. Миклуха-Маклай, 6. Ванкометъ, 7. Левада, 8. Прости.

IV. 1. Грозный, 2. Жиберъ, 3. Весталка, 4. Сирена 2-я, 5. Надежный, 6. Целюба, 7. Горностай, 8. Майя, 9. Сорванецъ.

V. 1. Бедуинъ, 2. Робертъ, 3. Завидная, 4. Прискатель, 5. Алая-Роза, 6. Неприступный, 7. Доблесть, 8. Левко, 9. Метеоръ, 10. Пугачъ.

VI. 1. Айранъ, 2. Клязекъ, 3. Кучумъ, 4. Варна, 5. Предметъ, 6. Гордыня, 7. Задорный, 8. Ковыль, 9. Лафитъ.

VII. 1. Забава, 2. Жаръ-Птица, 3. Энтузіазмъ, 4. Пѣночка.

VIII. 1. Уклонъ, 2. Кадетъ, 3. Порядокъ, 4. Пуля, 5. Дукачъ, 6. Изгнанникъ, 7. Градія, 8. Зной, 9. Атаманка, 10. Цезарь.

IX. 1. Варывъ, 2. Крезъ, 3. Когутъ, 4. Аксамитный, 5. Дочка, 6. Блондинъ, 7. Моментъ.

X. 1. Довѣрчивый, 2. Вѣглець, 3. Капризъ, 4. Трагедія, 5. Моторъ, 6. Погромъ, 7. Кардиналь.

XI. 1. Преображенскій-Приказъ, 2. Бронза, 3. Типо-Типъ, 4. Нарцисъ, 5. Тигренокъ, 6. Чванный, 7. Боець-Молодой.

XII. 1. Киричъ, 2. Альгуазиль, 3. Либераль, 4. Обманъ, 5. Коварда, 6. Кроткій, 7. Находка, 8. Кореецъ, 9. Зарница.

XIII. 1. Кичька, 2. Понтъ, 3. Вишня, 4. Феры-Бань, 5. Завѣтный, 6. Фавя, 7. Гешефтъ, 8. Метеоръ, 6. Стрелкоза.

XIV. 1. Такстъ, 2. Ауръ, 3. Мальчикъ, 4. Турокъ 2-й, 5. Хвальный 2-й, 6. Знатный, 7. Чудный-Чудакъ, 8. Страхъ.

XV. 1. Вагровый, 2. Боевой-Залпъ, 3. Четкая, 4. Пальма 2-я, 5а. Пуля, 6а. Валъ, 7. Офелія, 8. Ларчикъ, 9. Способная, 10. Гордый, 11. Внезапный.

XVI. 1. Гусаръ, 2. Щеголь, 3. Ворожея, 4. Гарленокъ, 5. Чуха, 6. Вандаля, 7. Донъ-Жуанъ, 8. Крамола, 9. Жемчугъ, 10. Боевая, 11. Варягъ, 12. Любимецъ, 13. Булатъ, 14. Кабала.

# Биржевое обозрѣніе.

## На биржѣ

(19 декабря).

Сегодняшнее биржевое собраніе прошло въ спокойномъ и вполнѣ устойчивомъ настроеніи, какъ для капитальныхъ, такъ и для дивидендныхъ бумагъ.

Съ капитальными цѣнностями обороты незначительные и соотвѣтственно этому, расцѣнки ихъ почти не измѣнились. Въ небольшомъ пониженіи рента— $91\frac{5}{8}$ . Съ закладными листами земельныхъ банковъ тихо, понизились на  $\frac{1}{8}$ ‰ Полтавскія, Тифлисскія, Харьковскія и Херсонскія; съ остальными безъ перемѣны. Лучше съ выигрышными займами: I— $481\frac{1}{2}$  ( $+\frac{1}{2}$ ), II— $372$  ( $+\frac{1}{2}$ ), III— $322$  ( $+\frac{1}{2}$ ).

Изъ акцій коммерческихъ банковъ крѣпко съ Международными, повысившимися, подъ вліяніемъ спроса, на  $3\frac{1}{2}$ ‰. Съ прочими безъ существенныхъ перемѣнъ: примѣненіи расцѣнокъ не превышаютъ  $\frac{1}{2}$ —1 р. въ ту или другую сторону. Въ общемъ для бумагъ этой группы держалось устойчивое настроеніе.

Изъ акцій земельныхъ банковъ въ повышеніи оказались Бессарабско-Таврическія ( $+3$ ) и Полтавскія ( $+3$ ). Съ остальными тихо, но довольно устойчиво.

Въ дальнѣйшемъ безпричинномъ повышеніи Кіево-Воронежскія ( $+15$ ); очевидно, дѣло не обходится безъ демонстрацій, такъ какъ, соотвѣтственно испытанному ими повышенію, обороты съ ними были довольно большіе. Для прочихъ железнодорожныхъ преобладаетъ вялое настроеніе, склонное къ ослабленію. Большинство изъ нихъ заключаютъ по субботнимъ цѣнамъ, за исключеніемъ Владикавказскихъ, пониженныхъ на 20 р.

Съ Бакинскими, несмотря на рѣзкое повышеніе ихъ на парижской биржѣ, прописываемое ликвидаціи декабрьскаго ультимо, тихо и безъ замѣтнаго улучшенія ( $+2$ ). Изъ остальныхъ нефтяныхъ тише съ Каспійскими ( $-5$ ) и паями Нобеля ( $-25$ ).

Среди металлургическихъ въ спросѣ и повышеніи оказались Брянскія ( $+\frac{1}{2}$ ), Никополь-Маріупольскія ( $+2$ ), Путиловскія ( $+\frac{1}{2}$ ), Фениксъ ( $+4$ ), Коломенскія ( $+1$ ), Таганрогскія

( $+1$ ). Немного тише съ Сулинскими ( $-1$  Донецко-Юрьевскими ( $-\frac{1}{2}$ ) и Мальцевскія ( $-\frac{1}{2}$ ). Цѣны остальныхъ удержались на уров предшествующей биржи.

Изъ золотопромышленныхъ крѣпче съ Ленскими ( $+15$ ). Съ Росс. золотопр. неровно, цѣна колебалась: послѣ 192 $\frac{1}{2}$  понизились до 189, но затѣмъ оправались и оставляютъ покупателей по 191

Изъ пароходныхъ крѣпче съ акціями Кавказъ и Меркурій ( $+1$ ) и наоборотъ, крайне слабо съ Черноморскими, оказавшимися въ рѣзкомъ пониженіи ( $-20$ ).

Нѣкоторымъ спросомъ пользовались пая т-ва Проводникъ, повысившіеся на 4 р.

Послѣ звонка малодѣятельно. Нѣсколько сдѣлокъ съ Росс. Золотопр. по 191 $\frac{1}{2}$ , съ Никополь-Маріупольскими 188 и Брянскими 181.

## Вечеръ

Давно уже въ послѣбиржевое время не наблюдалось такого оживленія, какъ сегодня.

Фаворитами оказались Кіево-Воронежскія, Никополь-Маріупольскія и Брянскія.

Движеніе съ Кіево-Воронежскими объясняютъ слухами, что, въ виду благоприятнаго положенія дѣлъ дороги, за текущій годъ дивидендъ будетъ выданъ въ размѣрѣ 67 рублей (!?). Хоть слухъ этотъ въ каждомъ вызываетъ сомнѣніе, спросъ растетъ, а вмѣстѣ съ ними и цѣны. На биржѣ за Кіево-Воронежскія платили послѣ 735 до 750, вечеромъ были сдѣлки по 762, къ концу деньги 760.

Очень оживленно съ Никополь-Маріупольскими, сдѣланными до 191, деньги 190 $\frac{1}{2}$ , и съ Брянскими, на которыхъ къ концу оставались покупатели по 182 $\frac{1}{2}$ .

Съ Золотопромышленными малодѣятельно но вполнѣ устойчиво. Ленскія 3750. Передавали, что повышатели и понижатели „золота“ пришли къ соглашенію, и что борьба прекращается. Къ концу за Росс. Золотопр. платили 192 $\frac{1}{2}$ . Крѣпко съ Ленскими шѣрами—заплатилъ 118.

Твердо съ Международными 546 $\frac{1}{2}$  и Путиловскими 147 $\frac{1}{2}$ .

Безъ интереса и движенія съ Частными, Бакинскими и Московско-Казанскими, о которыхъ совсѣмъ не говорили.

## Банкирская контора.

Товарищества

## Кирѣевъ, Петровскій и К<sup>о</sup>.

СПБ. Морская, 23. Телеф. 182—49 и 132—5С.

Для желающихъ увеличить свой капиталъ путемъ покупки цѣнныхъ бумагъ на биржѣ при пониженіи и продажѣ ихъ при повышеніи курса

открываетъ специальный счетъ «on call», дающій возможность каждому, даже при скромныхъ средствахъ производить крупные обороты съ бумагами.

Въ обезпеченіе сего счета принимается отъ 200 руб.

# КОНЬЯКЪ ШУСТОВА

# КАЖДЫЙ МОЖЕТЪ ВЛАДѢТЬ ВЫГРЫШЕМЪ ВЪ 200.000

Купившій билетъ 1-го займа на тиражъ выигрышей 2 января 1912 года  
ВЪ БАНКИРСКИХЪ КОНТОРАХЪ

## Т-ва К. А. Толстопятовъ и К<sup>о</sup>

С.-ПЕТЕРБУРГЪ, Морская, 18 и Садовая, 41. МОСКВА, Ильинка, Теплые ряды, 156 и Мясницкая, 17.

Пользуется выработавной на самыхъ льготныхъ условіяхъ разрочкой платежа, т. е. при задаткѣ отъ 25 руб. и частично въ компаніи съ другими лицами отъ 1 руб 50 коп за часть, становится полвымъ собственникомъ всѣхъ выигрышей, павшихъ на его билетъ.

Ввиду краткости срока времени до тиража. Т-во покорнѣйше проситъ посѣлшить высылкой задаточныхъ суммъ.

Прекратился шумъ вокругъ Тульскихъ патронныхъ, едва удерживающихся на уровнѣ 256.

Къ самому концу отмѣтился спросъ на Мальцевскія, за которыя охотно платили до 221, даже 222.

За Судостроительныя заплатили 76.

До донца настроеніе оставалось бодрымъ и крѣпкимъ, при преимущественномъ интересѣ къ металлургическимъ.

*По случаю Нового года биржи за границей закрыты.*

### Вчера въ Москвѣ,

(по телефону)

Вечеромъ настроеніе крѣпкое. Въ громадномъ спросѣ металлургическія и среди нихъ въ первую очередь Брянскія 183<sup>1/2</sup>, Мальцевскія 222<sup>1/2</sup> и Никополь-Маріупольскія 191, Коломенскія съ вѣсами 242, Путиловскія 147<sup>3/4</sup>. Въ рѣзкомъ повышеніи Кіево-Воронежскія 758, съ остальными желѣзнодорожными номинально удерживаются утреннія цѣны. Въ спросѣ золотопромышленныя: Ленскія 3745, Леаскіе шары 118, Рос. золот. 192

## КОТИРОВКА

### Государственные займы.

17 декабря—19 декабря

4% рента	913/4	915/8
I вн. съ вы. гр.	481	481 1/2
II » »	370 1/2	372
Дворянскій	320 1/2	322
Акціи коммерческихъ банковъ.		
Спб. Международнаго	542 1/2	546
Учетнаго	530	530
Русскаго для внѣшн. торг.	398	398 1/2
Волжско-Камскаго	1000	1000
Русск. Торг.-Промышл.	350 1/2	351
Азовско-Донскаго	590	590
Сибирскаго	625	625
Частнаго	281	281
Соединеннаго	303	303

### Акціи земельныхъ банковъ.

Спб. Тульскаго	455	455
Полтавскаго	595	598
Московского	758	—
Бесс.-Таврич.	—	683

### Акціи желѣзныхъ дорогъ.

Бугульминскія	102	—
Владикавказскія	2610	2590
Московск.-Казанскія	495	496
Кіево-Воронежскія	735	750
Рыбинскія	151 1/2	151 1/2
Юго-Восточныя	227 1/2	227 1/2
Сѣверо Донецкія	202	202
Подъѣздныя (I общ.)	124 1/2	125

### Акціи металлургическихъ предпріятій.

Брянскія	179 1/2	181
Гартманъ	251	251

Коломенскія	240	241
Лесенерь	218	218
Мальцевскія	216	218
Спб. Металлич.	—	—
Никополь-Маріуп. обыкн.	185 1/2	187 1/2
» » прив.	—	183
Путиловскія	146	147 1/2
Вуэ	214	214
Сормово	131 1/2	131 1/2
Таганрогскія	226	227
Фениксъ	258	262
Донецко-Юрьевскія	277 1/2	277
Сулинскія	144 1/2	144

### Акціи Нефтяныхъ предпріятій.

Нобель	11925	11900
Вакинскія	409	411
Каспійскія	1525	1520

### Акціи страховыхъ и парох. общ.

1 Росс. (1827 г.)	1500	—
Россія	790	—
Саламандра	572	—
Кавказъ и Меркурій	274	275
Черноморскія (Р. О. П. и Т.)	780	750
Россійск. Трансп.	95	—
Вост. о-во тов. складовъ	138	—

### Акціи разныхъ предпріятій.

Ленскія	3725	3740
Росс. Золотопр.	191 1/2	191 1/2
Монголоры	117	—
Ленскіе шары	116	117 1/2
Проводникъ	198	202
Калашниковскія	—	—
Двигатель (администр.)	—	—

КОНЬЯКЪ ШУСТОВА



Сегодня

5-е представление 3-го абонементна

## Морякъ-Скиталець

Опера въ 3 дѣйств., Рихарда Вагнера.

Дѣйствующія лица:

Даландъ, норвежскій морякъ г. Боссэ  
 Сента, его дочь . . . . . г-жа Николаева  
 Эрикъ, охотникъ . . . . . г. Ростовскій  
 Мэри, кормилица . . . . . г-жа Захарова  
 Голландецъ . . . . . г. Андреевъ 1-й  
 Рулевой . . . . . г. Александровичъ

Матросы, дѣвушки.

Дѣйствие происходитъ на Норвежскомъ берегу.

Постановка режиссера Н. Н. Званцева

Декор. по эскизамъ акад. К. А. Коровина

Капельм. г. Коутсъ

Начало въ 8 час. веч.

„Морякъ-скиталець“. I. Морской берегъ. У берега стоитъ корабль норвежскаго моряка Даланды. На морѣ появляется корабль — призракъ „Летучій голландецъ“, тотъ самый, про который есть легенда, что онъ долженъ носиться по океану, пока не найдется дѣвушка, согласная полюбить до гроба капитана несчастнаго корабля. Каждый 7 лѣтъ капитанъ имѣетъ право останавливаться у берега искать такой любви. Узнавъ, что у Даланды есть дочь, онъ окрыляется надеждой, что она та, кто его спасаетъ.

II. Комната въ домѣ Даланды. Сента, дочь Даланды, глядя на портретъ капитана „Летучаго голландца“, мечтаетъ быть освободительницей его отъ вѣчныхъ мукъ. Дѣвушки испуганы ея словами. Приходитъ любящій ее юноша Эрикъ, говоритъ о своемъ страхѣ лишиться ея и ея любви, и рассказываетъ, что ему снилось, будто призжалъ самъ „Голландецъ“ и увозить съ собой въ море Сенту. Сента въ восторгѣ отъ этого сна, но Эрикъ уходитъ въ отчаяніи. Является Даландъ съ Голландцемъ, которому обѣщаль руку дочери. Сента клянется быть ему вѣрной до гроба.

III. Свѣтлая ночь. Морская бухта у дома Даланды. На морѣ стоитъ ярко освѣщенный корабль Даланды и темный корабль-призракъ. На первомъ шумно и весело, на второмъ тихо и мрачно, но внезапно тамъ подымается гамъ и свистъ. Матросы Даланды въ ужасѣ убѣгаютъ. Выходитъ Голландецъ, встрѣчаетъ на берегу Сенту съ Эрикомъ. Ему кажется слишкомъ вѣрной и гибельной для него сцена между Сентой и Эрикомъ. Онъ въ отчаяніи, но Сента съ крикомъ „но все же я вѣрна до смерти“, бросается въ море. Въ этотъ моментъ тонетъ корабль-призракъ, и изъ волнъ моря поднимаются просвѣтленные призраки Голландца и Сенты.

## КАКАО ЖОРЖЪ БОРМАНЪ



### Рубины КЕПТА

сплавлены изъ маленькихъ частицъ настоящихъ рубиновъ и по проведенному анализу извѣстными русскими профессоромъ химіи признаемы по твердости, угльному вѣсу и химическому составу вполне отвѣчающими свойствамъ того природнаго минерала, который называется рубиномъ.

### Жемчуга КЕПТА

восстановлены посредствомъ метода, а исследование тѣловыхъ показало, что по твердости, оптическимъ свойствамъ, наружному слову и химическому составу вполне отвѣчаютъ тѣловымъ жемчуга.

### Жемчуга настоящіе

образуется изъ раковинъ устрицъ, благодаря удивительнымъ законамъ природы.

### Произведенія КЕПТА

оправлены исключительно настоящими бриллиантами.

Всею работою исполняются самыми лучшими парижскими артистами-художниками, благодаря чему мы успѣли достигнуть поразительныхъ результатовъ въ произведеніи изящныхъ драгоценностей, которыя по тонкости и изяществу работы, а равно и оригинальности, превосходятъ все и сихъ поръ существовавшее.

## КЕПТА

Морская, 21. Тел. 404—94.

С.-Петербургъ.

Парижъ. Москва.

САМЫЯ ПЪВУЧІЯ ПО ТОНУ ПІАНИНО У



# АЛЕКСАНДРИНСКІЙ ТЕАТРЪ

СЕГОДНЯ

## СВѢТЛѢЙШІЙ

въ 5 карт. жизни конца XVIII вѣка,  
соч. П. П. Гнѣдича

Дѣйствующія лица:

Свѣтлѣйшій князь Потемкинъ	г. Корвинъ-Круковский.
Княжна Нина Алексѣевна	г-жа Тиме
Графъ Платонъ Зубовъ	г. Юрьевъ
Князь Вяземскій	г. Петровский
Баронъ фонъ-Клюцельфордъ	г. Брагинъ
Давыдовъ } адъютанты Свѣт-	г. Ходотовъ
Басковъ } лѣйшаго	г. Лешковъ
Квачъ участковый	г. Варламовъ
Шлопикъ его помощникъ	г. Шаповаленко
Азра, цыганка	г-жа Савина
Амалия Адамовна Крихъ	г-жа Пушкарева
Поповъ, } чиновники	г. Новинскій
Пѣтушковъ }	г. Усачевъ
Брандеръ, майоръ въ отставкѣ	г. Борисовъ
Громыхайловъ	г. Кіенскій
Пузинъ	г. Пантелѣевъ
Борисовъ, профессоръ	г. Осокинъ
Савкинъ	г. Горинъ-Горян- НОВЪ
Спечинскій офицеръ	г. Локтевъ
Кефедъ	г. Кондр. Яковлевъ
Марфуша, жена его	г-жа Панчина
Ахметъ	г. Лерскій
Шульцъ	г. Пашковский
Роза	г-жа Рачковская
Клерхенъ	г-жа Ростова.
Мышкинъ	г. Сухаревъ
Старуха	г-жа Славина
Разносчикъ	г. Гарлинъ
Ламповщикъ	г. Смоличъ
Камердинеръ Свѣтлѣйшаго	г. Н. Яковлевъ
Работникъ на перевозѣ	г. Щепкинъ
Старый вельможа съ палкой	г. Вертышевъ
Петиметръ	г. Надеждия
Мрачный господинъ	г. Казаринъ
Приглашенные на балу, посѣтители	Крихъ,—прохо- жѣ, солдаты, арапча, слуги.
	Режиссеръ А. П. Долиновъ

Начало въ 8 час. веч.

Свѣтлѣйшій. Князь Потемкинъ послѣ взятія Измаила, воротился въ Петербургъ, и увидѣлъ что минувшее прошло безвозвратно. Теперь ближайшимъ совѣтчикомъ, былъ Платонъ Зубовъ. Увидѣвъ, что даже великолѣпныя празднества въ Таврическомъ дворцѣ невозвращаютъ ему прежняго благоволенія, что кредитъ ему въ правительственныхъ кассахъ закрытъ,—онъ не вступилъ въ борьбу съ врагами и посторонился,—испросивъ себѣ дозволеніе вернуться въ дѣйствующую армію: а чрезъ нѣсколько недѣль его не стало. Первая картина «Свѣтлѣйшаго» происходитъ въ карточномъ притонѣ фрау Крихъ, куда передъ баломъ въ Таврическомъ заѣзжаютъ представители золотой

# ШОКОЛАДЪ ЖОРЖЪ БОРМАНЪ



GRAND-PRIX, высшая награда (Парижъ 1900 г.)  
единств. за обувь русскаго производ. присужденная

## Генрихъ Вейсъ

С.-Петербургъ, Невскій, 66. Телеф. 33—90.  
Москва, Кузнецкій мостъ, д. бр. Джамгаровыхъ. Тел. 55-36.



Огромный выборъ готовой  
МУЖСКОЙ, ДАМСКОЙ и ДѢТСКОЙ  
О Б У В И,

всѣхъ номеровъ, новѣйш. фасоновъ  
по лично выбраннымъ парижск. моделямъ  
ЧУЛКИ и НОСКИ:  
шелковые, фильдекосовые,  
выс. всѣхъ цвѣтовъ и  
номеровъ.

Теплыя фетровыя  
галоши.

ранц. сумочки и ридикюли послѣдн. модн. фасоновъ.



молодежи и коммерсанты—капиталисты. Изъ разговоровъ посѣтителей „Желтаго фонаря“ видно, что контора Потемкина стала туго платить, и на дорогѣ ему легко такое бревно, что ему едва-ли его переступить. Во второй картинѣ, на празднествѣ у Потемкина, цыганка Азра, нѣкогда предсказавшая суевѣрному вельможѣ побѣду надъ турками, и тоже пріѣхавшая въ Петербургъ, для обдѣлыванья своихъ темныхъ дѣлъ,—показываетъ князю въ стаканѣ изображеніе его врага. На утро, она прямо говоритъ ему, что коли онъ самъ рукъ марать не хочетъ, такъ есть другія. Но когда все устроено къ гибели Зубова, Потемкинъ самъ разрываетъ сѣти заговора и покидаетъ Петербургъ.

# МИХАЙЛОВСКІЙ ТЕАТРЪ

Сегодня

Abonnement suspendu.

Avec le concours de M-lle Madeleine Aubry.

## Madame de Chatillon,

pièce en cinq actes et six tableaux  
de M-r. PAUL VÉROLA.

Personnages:

Le Prince de Condé	M-r Gaston Séverin
Monsieur de Châtillon	» Camille Bert
Le Duc Nemours	» Roger Monteaux
Le Duc de Beaufort	» Saint-Bonnet
La Rochefoucault	» Delorme
Monsieur d'Héricourt	» Raoul Terrier
Le Duc de Roquefauure	» Henri Coste
L'Abbé Fouquet	» Maury
Monsieur de Bois Dauphin	» Laforest
Monsieur de Brion	» Eugène Ferny
Le Gouverneur de Sténaу	» Paul Robert
Madame de Châtillon	M-me Madeleine Aubry
Madame de Guéménéе	» Catherine Laugier
La Duchesse de Montbazou	» Betty Dausmond
Mademisselle de Vigeau	» Cécile Didier
La Duchesse de Chevrense	» Marguerite Ninove
Madame de Bouteville	» Hélène Schéier
Madame de Bordeaux	» Marthe Fergaudy
Madame de Valencé	» Massard

Начало въ 8 час. веч.

„Мадамъ-де-Шатильонъ“. Красавица мадемуазель-де-Бутвиль, связью своей съ принцемъ Конде, возбудила при дворѣ (въ дни регентства Анны Австрийской) много неблаговидныхъ толковъ. Для того, чтобы спасти свою репутацію, честолюбивая дѣвушка рѣшается стать женой страстно влюбленнаго въ нее кавалера Шатильона, лучшаго друга принца Конде. Противъ брака этого возстаетъ аристократическая семья невесты, а Шатильонъ, которому неизвѣстна близость ея съ принцемъ, съ помощью послѣдняго похищаетъ красавицу и вѣнчается съ ней. Убѣдившись, что не былъ первой ея любовью, обманутый мужъ приходитъ въ отчаяніе, требуетъ открыть ему имя соперника и, не добившись отъ жены признанія, идетъ во Фландрію, съ намѣреніемъ погибнуть на войнѣ. Мадамъ-де-Шатильонъ отдыхаетъ на водахъ отъ всѣхъ своихъ потрясеній и между безчисленными поклонниками отличаетъ герцога де Немура, съ которыми сходится и впервые познаетъ настоящую любовь. Шатильонъ, не переставшій любить жену, возвращается съ войны покрытый славой и награжденный титуломъ герцога. Видя, что красавица попрежнему равнодушна къ нему я, ревнуя ее къ Немуру, онъ снова возвращается къ войску, взявъ передъ отъѣздомъ слово съ принца Конде разлучить, такъ или иначе, обожаемую жену съ любовникомъ. Когда онъ погибаетъ, принцъ Конде твердо рѣшается исполнить данное другу обѣщаніе. Мадамъ-де-Шатильонъ, которой это извѣстно, дрожитъ за жизнь возлюбленнаго и, чтобы отклонить отъ него подозрѣнія не вполне увѣреннаго въ ихъ близости принца, обѣщаетъ послѣдному открыть настоящаго своего любовника, для чего предлагаетъ принцу спрятаться и, удаливъ Немура, вызываетъ къ себѣ влюбленнаго въ нее герцога Бофора. Принцъ и неожиданно вошедшій Немуръ видятъ ихъ вмѣстѣ. Немуръ, вѣбъшенный, бросается къ сопернику, но молодая женщина говоритъ, что никогда не измѣняла возлюбленному, а хотѣла только спасти ему жизнь. Бофоръ убиваетъ Немура на дуэли.

# ПЕЧЕНЬЕ ЖОРЖЪ БОРМАНЪ

## M-lle Доссъ

Бывш. мастерица  
„Jean“. Морская 18.

## АТЕЛЬЕ

Постишь,  
прически,  
маникюръ  
окраски волосъ.  
Лично привезены  
послѣднія модели  
Парижа.



Николаевск 16, кв. 11.  
(1 этажъ парад. ходъ).

Телефонъ 102—31.

## CHEZ ALBERT

Newski 18, coin Moika, Pont de Police, (tel. 12-35).  
Le restaurant préféré de la meilleure société  
surtout apres le théâtre. Cuisine française et  
italienne; excellents vins, biere des brasseries les  
plus renommées; bonne musique (trio italien).  
Prix modérés. — Dejeuners et diners très recom-  
mandés.

## Первый салонъ шляпъ

## JEUNESSE

## МОДЕЛИ ПАРИЖА

Точная копировка и передѣлка

Екатерининскій кам. 10, кв 3.

Телефонъ 173—88.

КОВРЫ, ПОРТЬЕРЫ, занавѣски,  
шторы, скатерти, дорожки и мебельныя

матеріи

ДЕШЕВО,

всякій купить — только въ магазинахъ

**М. Л. ГАНТМАНА.**

- 1) Маріинск. рын. по Черныш. пер. прот. Пажеск. корп. Суконная линія № 5.
- 2) Внутри Маріинск. рынка Холщевая линія, № 4, отъ Черныш. пер. первыя ворота налѣво.

Телефонъ № 450-95.

# КОНЬЯКЪ ШУСТОВА



РУССКАЯ ОПЕРА

Подъ управленіемъ  
Солиста Его Величества Н. Н. Фигнера.  
СЕГОДНЯ

# ФАУСТЪ

(съ Валпургіевой ночью).

Опера въ 5 дѣйств., муз. Ш. Гуно. (пер. Маркова).  
Дѣйствующія лица:

Фаустъ.	г. Залипскій
Мефистофель.	г. Курзнеръ
Валентинъ	г. Савранскій
Вагнеръ	г. Мацинъ
Маргарита	г-жа Павловская
Зибель	г-жа Борецкая
Марта	г-жа Тихомирова

Студенты, солдаты, горожане, дѣвушки, женщины,  
духи и проч.

Капельм. И. П. Аркадьевъ. Гл. реж. А. А. Санинъ.  
Танцы поставлены балетм. г. Залевскимъ.  
Начало въ 8 час. веч.

**ФАУСТЪ.** Докторъ Фаустъ, разочарованный въ тщетныхъ поискахъ истины, рѣшается принять ядь. Уже кубокъ съ послѣднимъ въ рукахъ доктора, какъ вдругъ раздается пѣснь, прославляющая Творца, даровавшего жизнь. Слова пѣсни раздражаютъ Фауста. Онъ вызываетъ Мефистофеля и тотъ соблазняетъ его жизненными благами, обѣщая даже вернуть доктору юность. Фаустъ колеблется, но Мефистофель показываетъ ему прелестную Маргариту и онъ согласенъ на все условія и подписываетъ договоръ, которымъ отдаетъ свою душу Мефистофелю. Превращенный въ юношу Фаустъ, при помощи Мефистофеля соблазняетъ Маргариту. Но вскорѣ въ душу дѣвушки закрадывается раскаяніе. Маргарита идетъ въ храмъ, но здѣсь Мефистофель издѣвается надъ ней, напоминая ей о томъ времени, когда Маргарита еще была чиста, какъ ангелъ, и молитвы ея доходили прямо до престола Всевышняго; теперь же... Маргарита въ отчаяніи. Между тѣмъ изъ похода возвращается ея братъ Валентинъ, гаранте предвкушая радость встрѣчи съ любимой сестрой. Вѣсть о паденіи сестры поражаетъ его, какъ громъ. Онъ вызываетъ Фауста на поединокъ, но послѣднему помогаетъ Мефистофель. Валентинъ, смертельно раненый, падаетъ и, умирая, проклинаетъ сестру и Маргарита въ тюрьмѣ за убійство ребенка. Фаустъ приходитъ освободить ее, но, лишившаяся съ горя разсудка, Маргарита никого не узнаетъ, лишь при видѣ Мефистофеля душу Маргариты обнимаетъ ужасъ. Разсудокъ проясняется и дѣвушка горячо молитъ Бога простить ей тяжкій ея грѣхъ. Молитва услышана: стѣны тюрьмы раскрываются и душа Маргариты улетаетъ въ небо.

## КАКАО ЖОРЖЪ БОРМАНЪ



ОТДѢЛЕНІЕ  
ГАМБУРГС. ЗАВ.

Требуйте всюду фруктовый эль

# Si-Si.

БАССЕЙНЪ 8  
Тел. 119-89.

ПИШУЩІЯ МАШИНЫ  
**„БЛИКЕНСДЕРФЕРЪ“**

№ 5-100р.  
№ 7-140р.

**Э. КИНКМАНЪ И К<sup>О</sup>**  
ГОРОХОВАЯ 17 (у Краснаго моста) СЛР.

**Починка галошъ** паров. привилег. способ  
и др. резин. издѣлій. изобрѣт. **А. ЗЕЛЬТЕНЪ**  
Фабрика и магазинъ галошъ  
Казанская 17 соб. д. и Знаменская 3. В

## О П Е Р Н Ы Е К Л А С С Ы

при курсахъ теории музыки С. Т. АББАКУМОВА.  
СПБ., Невскій, 52, залъ К. М. ШРЕДЕРА.

### СПЕЦИАЛЬНАЯ ПОДГОТОВКА КЪ ОПЕРНОЙ СЦЕНѢ

Классъ ансамбля, разучиваніе оперныхъ партій и другихъ вокальныхъ произведеній—М. Т. Дуловъ Ю. Л. де-Буръ и С. Т. Аббакумовъ. Сцена реж. Имп. театр. В. Э. Мейерхольдъ. Техника актерскаго искусства—Н. А. Поповъ. Дикція и декламация—арт. Имп. т. Ю. М. Юрьевъ; Гримъ—арт. Имп. т. И. В. Лерснй. Пластика и ритмическая гимнастика—арт. Имп. т. В. И. Прѣсняновъ. Оперная психологія—Н. Д. Бернштейнъ. Специальный классъ пѣнія (постановка голоса)—солистка. **ИГО ВЕЛИЧЕСТВА** арт. Имп. т. М. Д. Каменская. и арт. Имп. т. Г. А. Морской. Специальный классъ мелодокламаціи—арт. Им. т. М. А. Ведринская. Пріемъ учащихся ежедневно отъ 12 до 6 час. дня въ помещеніи классовъ (Невскій, 52). Телеф. 534-39.

## КОНЬЯКЪ ШУСТОВА

# Драматическій театръ

Офицерск я, 39. Телефонъ 19-56.

Спектакль театра К. НЕЗЛОБИНА

СЕГОДНЯ

## ПСИША

предст. въ 4 дѣйств. съ прол. Юр. Бѣлаева. Поет. Ф. Коммисаржевскаго, муз. Н. А. Маныкина-Невструева. Декор. худ. А. А. Арапова.

Дѣйствующія лица:

Федоръ Петровичъ Калугинъ, влад. крѣпостного театра	А. П. Нелидовъ
Лиза Огонькова (Пейша), придворн. актриса,	Д. М. Вадимова
Огонькова, ея мать	Н. В. Княгининская
Степанида, любовн. Калугина	О. Н. Митковичъ
Марья Савишна Сорокодумова, Глаша	А. О. Третьякова
Настя	А. А. Майская
Катя	И. А. Русьева
Семень Лукьяновичъ Вашкинъ (Турка), управл. Калугина	К. С. Радзиковская
Валгъ Плетень, первый танцоръ	В. Г. Ордынский
Маледиктовъ, крѣп. танцмейст.	В. И. Лихачевъ
Незнаевъ, помѣщикъ, мартинистъ	И. Ф. Скуратовъ
Жовригинъ,	И. И. Гедике
Пѣнкинъ, московскій франтъ	П. И. Тунковъ
Ворщъ, помѣщикъ	М. А. Солларовъ
1-й гость	С. Н. Мартосъ
2-й гость	А. А. Арскій
Прошка, казачекъ Калугина	И. И. Корсаковъ
Гонецъ	А. В. Гедда
Прологъ	И. И. Гедике
Гости — дворяне, дѣвушки, слуги, охотники.	
Администраторъ Л. Людомировъ	

Начало въ 8¼ час. веч.

ПСИША. Помѣщикъ Калугинъ имѣетъ крѣпостной театрѣ. Въ немъ расцвѣтаетъ талантъ Лизы Огоньковой. Калугинъ даетъ ей вольную и отвозитъ въ Петербургъ, гдѣ Лиза становится придворной актрисой Эрмитажнаго театра. Ставшая столичной знаменитостью, Лиза Огонькова черезъ годъ возвращается въ родныя мѣста повидаться со своими и съ тайной цѣлью увести съ собою танцора Ивана Плетня, съ которымъ ее связываетъ любовь. Однако Лиза узнаетъ, что Плетень измѣнилъ ей съ любовницей барина Степанидой. Разыгрывается драма. Баринъ узнаетъ объ измѣнѣ Степаниды и грозитъ Плетню тюрьмою. Въ отчаянн Лиза прощаетъ Плетню его измѣну и при помощи помѣщика Незнаева устраиваетъ побѣгъ. Однако, люди Калугина застигаютъ влюбленныхъ. Разгнѣванный баринъ приказываетъ Плетню казнить, а Лизу передать властямъ. Въ это время прѣзжаетъ курьеръ отъ Императрицы Екатерины и по просьбѣ Лизы, благодаритъ Калугина за то, что онъ далъ вольную прекрасному танцору Ивану Плетню. Дѣлать нечего. Калугину приходится смирить свой гнѣвъ и отпустить влюбленныхъ въ Питеръ.

## ШОКОЛАДЪ ЖОРЖЪ БОРМАНЪ

Ресторанъ **МОСКВА** Невскій, уг. Владимирскаго. Телефонъ 10-85. Телефонъ 10-85.

Ежедневно въ роскошно отдѣланномъ залѣ во время обѣдовъ и ужиновъ концерты

Струннаго оркестра

подъ управлен. А. А. ЗИМИНА.

Съ 10¼ час. веч. играетъ извѣстный цимбалистъ Данно.

Ресторанъ открытъ до 3 час. ночи.

ПОКУПАЮ по высокой цѣнѣ  
НА ЛИБУЮ СУММУ  
**БРИЛЛАНТЫ,**  
ЖЕМЧУГЪ, ДРАГОЦѢННЫЕ КАМНИ  
КВИТАНЦИИ ЛОМБАРДОВЪ  
ЮВЕЛИРЪ **Б. МАРКОВЪ.**

МАГАЗИНЫ СЛУЧАЙ. ВЕЩЕЙ ЗАГОРОДНЫЙ 9, вл. 5 угл.  
Тел. 96-36. ЗНАМЕНСКАЯ, № 6, тел. 74-12.

## ПОДАРКИ ХОЗЯЙКАМЪ

Кофейники бульотки,  
Мельхиоровыя вазы, крышоны,  
Холодильники,  
Приборы для закусокъ  
и разн. хозяйств. предметы.

**Д. Цвернеръ.**

Невскій пр., 48.



## Чулки

и все вязанныя и трикотаж. издѣлія  
Предлагаетъ Дешевле и лучше всѣхъ  
Складъ чулокъ и вязанныхъ издѣлій  
**В. И. Кузьмина** Вас. Ост. 1 лин. 30.  
Тел. 512-88 Вниманіе: купленные у меня  
вещи мѣняю во всякое время и по  
жел. возвр. деньги немедленно.

Д-ра **ШИНДНЕРЪ-ВАРНЕЙ** Мариенбадскія Редукціонныя пилюли противъ **ОЖИРѢНІЯ**  
и отличное слабительное средство.  
Настоящая упомога въ кореннахъ краснаго цвета, съ описаніемъ способа употребленія. Продажа во всѣхъ аптекахъ и аптекарскихъ магазинахъ.

**КОНЬЯКЪ ШУСТОВА**

# МАЛЫЦА

## ТЕАТРЪ

Театръ Литературно-Художественнаго общества  
Фонтанка 65. Телеф. 421—06.

Сегодня

### БОЕВЫЕ ТОВАРИЩИ

Пьеса въ 4-хъ д., Бар. Е. Вила и А. I. Тарскаго  
(сюжетъ заимствованъ).

Полковникъ Полозьевъ . . . . .	г. Нерадовскій
Подполковникъ Степной . . . . .	г. Тарскій
Ротмистръ Лавровъ . . . . .	г. Свѣтловъ
Поручикъ Войновъ . . . . .	г. Добровольскій
Ирина его сестра . . . . .	г-жа Рошковская
Корнетъ Извягинъ . . . . .	г. Стронскій
Корнетъ Закучинскій . . . . .	г. Зотовъ
Адъютантъ полка . . . . .	г. Лятошинскій
Щербовскій, буфетчикъ . . . . .	г. Мицкевичъ
Захарчукъ } вѣстовые . . . . .	г. Радѣлинъ
Ивановъ } . . . . .	г. В. Карповъ
Харламовъ вѣстовой Полозьева . . . . .	г. Глинскій
Шепшелевичъ . . . . .	г. Георгиевскій
Баронесса фонъ-Якобъ . . . . .	г-жа Свободина- Варышева.

Евгеній Эдмундовичъ, ея сынъ г. Топорковъ  
Дора Викторовна, ея племянница г-жа Кирова  
Слуга, китаецъ . . . . . г. Сладкопѣвцевъ  
Взводный унтеръ-офицеръ . . . . . г. Александровскій  
Вѣстовой . . . . . г. Орловъ 2-й

Дамы, офицеры и др.

Пьеса поставлена Н. Н. Арбатовымъ.

Начало въ 8 час. веч.

Боевые товарищи Старый офицеръ мобилизованнаго для отправки на Дальній Востокъ драгунскаго полка Степной любитъ сестру своего однополчанина поручика Войнова—Ирину Ирина живетъ у баронессы Якобъ чѣмъ-то вродѣ компаньонки ея племянницы. Тяготясь своимъ положеніемъ, она принимаетъ предложеніе Степного и беретъ съ него слово, что онъ до поры до времени объ этомъ никому не скажетъ. Случайно она знакомится съ вновь назначеннымъ командиромъ полка, полковникомъ Полозьевымъ и влюбляется въ него. Войновъ проигралъ въ карты чужія деньги. Нужно платить до отъѣзда на войну, достать денегъ нигдѣ не можетъ и онъ близокъ къ самоубійству. Въ разговорѣ съ сестрой онъ открываетъ ей ужасъ своего положенія, и указываетъ какъ на единственный выходъ,—немедленный бракъ съ Полозьевымъ, очень богатымъ человекомъ. Съ своей стороны Ирина признается брату, что она связана словомъ со Степнымъ и, боясь сознаться брату, что согласіе на этотъ бракъ ею дано лишь по расчету, говоритъ брату о своей любви къ жениху. Полозьевъ любитъ Ирину изъ-за любви къ ней съ одной стороны и съ другой—желая спасти офицера своего полка, даетъ Степному—деньги, прося передать ихъ Войнову отъ своего имени. Ирина проситъ Степного вернуть ей данное слово и принимаетъ предложеніе Полозьева. Войновъ увѣренъ, что сестра его, принимая предложеніе Полозьева, жертвуетъ собой ради спасенія Степного и убѣждаетъ въ этомъ Полозьева. Полозьевъ рѣшилъ сопротивляться этому и чтобы вывести дѣвушку изъ фальшиваго положенія говорить ей что онъ ее не любитъ и только увлекся ею. Происходитъ разрывъ. Полкъ отправляется на войну. Тяжело раненый въ Мукденскомъ бою Степной лежитъ въ госпиталѣ баронессы Якобъ. Сюда являежась навѣстить его Полозьевъ. Тутъ все разъясняется. Умиравшій Степной соединяетъ любящія сердца.

## ПЕЧЕНЬЕ ЖОРЖЪ БОРМАНЪ

ЗАВОДСКІЙ СКЛАДЪ

А. Л. КИНЖАЛОВОЙ.

Черноморскія свѣжія —  
— устрицы

всевозможныя черноморскія рыбы ежедневно  
получаются курьерскими поездами сѣвѣр-  
скія устрицы, соль, тюрбо.

В. Морская 21, во дворѣ. Телефонъ 39—70.



### МѢХА и МѢХОВЫЯ ВЕЩИ

ВЪ МАГАЗИНѢ

А. С. ПОПОВА.

Екатерининскій кан. 41, близъ Каменнаго моста.

Телеф. 463—78.

ПАЛАНТИНЫ, ЭТОЛИ, БОА, МУФТЫ, ШАПКИ,

ЖАКЕТЫ и МАНТО

Вышла въ свѣтъ и поступила въ продажу  
новая книга,

О. Л. Д О Р А

### РЫБЫ ПЛЯСКИ

Ю МОРИСТИЧЕСКІЕ РАЗСКАЗЫ

Цѣна въ переплетѣ 1 р. 25 к.

Выписывающіе изъ склада книгоиздательства  
М. Г. Корнфельда—СПБ. Фонтанка 80, за пе-  
ресылку не платятъ.

# КОНЬЯКЪ ШУСТОВА



Дирекція: А. С. Полонскій, И. Н. Мозговъ, В. А. Кошкинъ  
 В. Н. Пигалинъ, М. С. Харитоновъ и Н. Н. Поликарповъ  
 Сегодня

## Дама въ красномъ

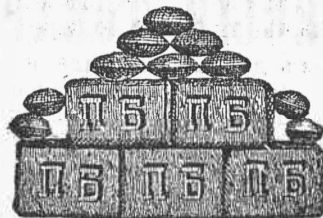
Перли Кинлендъ г-жа В. В. Кавецкая  
 Лордъ . . . . . г. Антоновъ  
 Модъ } г-жа Вольская  
 Лидія } ея подруги г-жа Лерма  
 Эленъ } г-жа Рейская  
 Феликсъ Верндорфъ . . . г. А. М. Брагинъ  
 Графъ Икамо Китамаро г. Горевъ  
 Китти Вандтъ, артистка г-жа Зброжекъ-Папковская  
 Лордъ Вондерфуль . . . г. Камчаговъ  
 Лордъ Куксонъ . . . . г. Чернявскій  
 Варонъ Гирри . . . . . г. Петровскій  
 Бروفъ, фабрикантъ . . . г. Звягинцевъ  
 Лолиповъ, директоръ  
 Академіи Художествъ . . г. Печоринъ  
 Вraithъ, журналистъ . . г. Мартыненко  
 Вунибалдъ, слуга . . . . г. Алишъ  
 Бэтси . . . . . г-жа Трузэ  
 Лина, натурщица . . . . г-жа Самойлова  
 Дама . . . . . г-жа Марианова  
 Слуга . . . . . г. Воеводскій

Капельмейстеръ А. А. Тонни,

Начало въ 8¼ час, веч.

Дама въ красномъ Художникъ Верндорфъ встрѣтилъ случайно въ Вѣнѣ красавицу англичанку и настолько былъ пораженъ ея красотой, что по памяти написалъ ея портретъ. Картину эту подъ названіемъ «Дама въ красномъ», онъ выставилъ въ Лондонѣ на выставкѣ. Картина производитъ сенсацию, благодаря, ея поразительному сходству съ оригиналомъ — леди Перли Кинлендъ. Аристократка-англичанка шокирована и возбуждаетъ судебное преслѣдованіе противъ художника и мыловара Брода, который печатаетъ снимки съ картины на этикеткахъ мыла. Процессъ проигранъ. Торжествуетъ побѣду и устраиваетъ грандіозный балъ, желая вмѣстѣ съ тѣмъ отпраздновать свою помолвку съ актрисой Китти Вандтъ. На балъ является неожиданно леди Кинлендъ въ сопровожденіи японца — графа Китамаро. Наблюдательный японецъ быстро замѣчаетъ увлеченіе художника прекрасной аристократкой. Леди Кинлендъ требуетъ отъ художника чтобы онъ собственноручно уничтожилъ стоящую тутъ-же свою картину. Верндорфъ съ отчаяніемъ исполняетъ ея требованіе. Кузенъ леди Кинлендъ, лордъ Сноблей влюбленъ также въ Китти Вандтъ. Последняя почти даетъ согласіе молодому аристократу, но благодаря интригѣ Брода измѣняетъ свое рѣшеніе. Бروفъ скоро начинаетъ тяготиться своимъ предстоящимъ бракомъ съ вѣзломощной англичанкой и радъ отъ нея избавиться. На помощь является сердцевѣдъ-японецъ, который освобождаетъ Брода отъ обязательствъ и устраиваетъ судьбу Китти Вандтъ и Сноблей. Онъ хочетъ также примирить леди Кинлендъ съ Верндорфомъ, но послѣдній отказывается помириться съ ней, пока его уничтоженная картина не возродится. Японецъ убираетъ картину и ставитъ за рамой леди Кинлендъ въ красномъ платьѣ. Художникъ очарованъ ею снова и конфликтъ разрѣшается къ общему благополучію.

**КАКАО  
ЖОРЖЪ БОРМАНЪ**



**Каменноугольные БРИКЕТЫ**  
 Яйцеобразные (буле)

и  
**Квадратные  
 СОБСТВЕННАГО ЗАВОДА**

экономичнѣе дровъ для каминовъ, плитъ, печей и котловъ.

торговое товарищество

**ПАВЕЛЬ БЕКЕЛЬ**

Контора В. О, 2-я линия, 23.

Телеф. 407—89 и 405—02

Сладъ и заводъ Фонтанка, № 174.

Телеф. № 3—22.

Испытанныя въ теченіе 30 лѣтъ

**ПИАНИНО**

извѣстной фабрики

**SMIDT & WEGENER**

ПРОДАЮ

**БЕЗЪ ЗАДАТКА**

въ разсрочку на 2 года

**Гарантія 10 лѣтъ**

Депю роялей

**К. И. БЕРНГАРДЪ**

Невскій, 72, прот. Троицк.

**Т-во Бурцева и К<sup>о</sup>**

Спб. 1) Сѣнная площ. д. № 3 прот. Церкви телеф. № 19—49. 2) Петер. стор. Большой пр. д. № 27 уг. Введенской телеф. № 401—85.

Лучшая гастрономія.

Собственные: Рыбо-копильни, электрическія колбасныя мастерскія и первоклассныя гастрономическія кухни. Приемъ заказовъ на блюда и порціи.

**!!!Цѣны дешевле чѣмъ вездѣ!!!**

За высокое качество товара, имѣетъ золотыя и серебряныя медали.  
 Копченіе сигаовъ производится каждыи часъ.

**КОНЬЯКЪ ШУСТОВА**



Дирекція А. А. Брянскаго  
Адмиралтейская набережная 4.

СЕГОДНЯ

бенефисъ Н. Ф. Монахова.

## Бабій-Бунтъ.

Оперетта въ 3-хъ д. соч. Вертера.

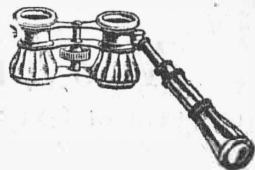
Владѣтельный князь Ксаверій  
Никодемъ XXIV . . . . . г. \* \*  
Отто наслѣдній принцъ, его пле-  
мянникъ. . . . . г. Михайловъ  
Графиня фонъ-Цигенбейнъ, прид-  
ворная дама . . . . . г-жа Легать  
Графъ Вольденфельсъ . . . . . г. Дагмаровъ  
Баронъ Гартенау . . . . . г. Королевъ  
Баронъ Гельвигъ . . . . . г. Щербаковъ  
фонъ-Шпринцъ . . . . . г. Вавичъ  
Гельмутъ: секретарь принца . . . . . г. Дмитріевъ  
Себастьянъ, камердинеръ . . . . . г. Кошевскій  
Комиссаръ . . . . . г. Жарковскій  
Анна Марія . . . . . г. Пекарская  
Ева . . . . . г-жа Шувалова  
Маріетта . . . . . г-жа Шостацкая  
Г-жа Мейеръ . . . . . г-жа Доброгини  
Фридль, чемовѣкъ безъ опредѣ-  
ленныхъ занятій . . . . . г. Монаховъ  
Сержантъ . . . . . г. Мозальскій  
Солдатъ . . . . . г. Ивановъ  
Пріятели принца, прислуга, солдаты обыватель-  
ницы  
Дѣйствіе происходитъ въ Германіи въ началѣ 18-го  
столѣтія.

Главн. режис. Н. Ф. Менаховъ  
Уполн. дирекція Л. Л. Пальмскій.  
Начало въ 8¼ час. вечера.

**Бабій-бунтъ:** Обитательницы женской деревни Бабенфельдъ уже три года томятся безъ мужчинъ, взятыхъ войною. Женщины подали петицію владѣтельному князю о присылкѣ имъ мужей. Случайно, въ деревнѣ появляется нѣкій Фридль. Одна изъ обитательницъ деревни, Ева, рѣшаетъ скрыть отъ подружки присутствіе среди нихъ мужчины и перекладываетъ Фридлю въ женское платье, выдавая его за свою кузину, Фридолину. Князь согласенъ прислать въ въ деревню мужчинъ, но совѣтуетъ, чтобы во дворецъ отпразднелись 3 депутатки, которыя лично расскажутъ монарху о своихъ заключеніяхъ. Въ число депутатокъ попадаютъ Ева, Анна-Марія и Фридль-Фридолина. Все они попадаютъ въ охотничій замокъ князя гдѣ проживаетъ сосланный наслѣдній принцъ съ пріятелями, подъ надзоромъ стараго камердинера Себастьяна, какъ 2 капли воды похожій на своего владыку. Причина ссылки—увлечение принца молодой крестьянкой. Принцъ рѣшаетъ задержать депутатокъ ихъ у себя—Принцъ въ дипломатическихъ цѣляхъ, предлагаетъ Себастьяну, изобразить князя и принять депутатокъ. Самъ онъ перекла-

## ШОКОЛАДЪ ЖОРЖЪ БОРМАНЪ

ОПТИКЪ  
С. КАЛИНИНЪ.



Невскій пр. въ Пассаждъ, маг. № 52.

Получены въ громадномъ выборѣ:  
БИНОКЛИ театральн., полев., лучшихъ фран-  
цузскихъ фабрикантовъ, а также  
ЛОРНЕТЫ золот., серебр., накладного золота  
перламутровые, черепаховые, имитационъ и др.

Цѣны умеренныя.

Въ изданіи М. О. Вольфъ вышли новыя  
книжки

Князь Федоръ Косаткинъ--Ростовскій

Огни въ пути.

Легенды и рѣзказы.

Того-же автора Пьесы

Пѣсни Разлуки.

Стихотворенія (1900—1906 г.).

Продаются въ книжныхъ магазинахъ „Новаго  
Времени“ и Вольфа.

КРАСКА для ВОЛОСЪ

ПРИМА  
ИНДИАНЪ

Т-во „С.-ПЕТЕРБУРГСКАЯ  
ТЕХНО-ХИМИЧЕСКАЯ ЛАБОРАТОРІЯ“

быстро прочно и натурально окрашиваетъ волосы  
выкрашенныя темно-русый и русый цвѣта.

ГЛАВНЫЙ СКЛАДЪ

С.-Петербургъ, Лиговская 23.

вается въ платье своего секретаря. Внезапно появляется князь и взмущенный, велитъ арестовать всѣхъ женщинъ. Князь, очарованной Фридолиной по ея ходатайству (Фридль тожъ), объявляетъ объ амнистіи и благословляетъ на бракъ Принца и Анну, мечтая сдѣлать изъ Фридля свою супругу „съ лѣвой“, Общее ликование. Въ послѣдній моментъ, Фридль обнаруживаетъ свой полъ. Князь падаетъ въ обморокъ.

КОНЬЯКЪ ШУСТОВА

# ПАССАЖЪ

Дирекція Валентины Пюнтковской.  
Русская комическая опера и оперетта.

Сегодня

## Модная Ева

оперетта въ 3-хъ дѣйств. Жанна Жильбера

Дѣйствующія лица.

Казимиръ Каскадьё	г. Гумашевъ
Нинишъ Каскадьё, его жена	г-жа Калмыкова
Рене, художница	ихъ . . . г-жа Пюнтковская
Камиль, докторша	
Сиболе, ихъ племянникъ	г. Грековъ
Баронесса де ла Рошъ	г-жа Зарема
Жюстенъ Понттираръ	г. Ксендзовскій
Маркизь Дезифъ предсѣд. суда	г. Фокинъ
Пуригаръ	г. Красниковъ
Амели	горнич- . . . г-жа Пудова
Сузанна	
Нанетта, служанка баронессы	г-жа Вѣрова
Сторожъ при судѣ	г. Красниковъ

Гл. режиссеръ К. Д. Грековъ

Гл. канцельм. Ф. В. Валентегн

Балетъ подъ упр. балетм. А. В. Люзинскаго

Дириж. В. И. Сирота

Начало въ 8/2 ч. вечера.

„Модная Ева“. Семья Каскадьё состоитъ изъ трехъ яркихъ поборницъ женскаго равноправія. М-ше Нинишъ Каскадьё имѣетъ званіе адвоката, дочь ея, Рене, художница, вторая дочь — Камиль, докторъ медицины. При нихъ живетъ Казимиръ Каскадьё, глава семьи. Феминистскіе идеалы проводятся м-ше Каскадьё и ея дочерьми весьма энергично. Глава семьи находится подъ башмакомъ жены. За молодой представительницей науки, Камилъ, ухаживаетъ г. Сиболе, изящный молодой человекъ, адвокатъ, Камиль скоро имъ увлекается. Художница Рене въ свою очередь плѣнила сердце Пуригара, которому, однако, не такъ быстро удается добиться взаимности дѣвушки, ярый послѣдовательницы взглядовъ своей матери. Въ концѣ концовъ Пуригаръ убѣждаетъ ее въ полной своей приверженности феминизму и молодая художница соглашается выйти за него замужъ. Послѣ свадьбы, однако, обнаруживается, что Пуригаръ только притворялся сторонникомъ женскаго равноправія; на этой почвѣ происходятъ семейныя ссоры. Одновременно съ этимъ старикъ Каскадьё, Сиболе и Пуригаръ ухаживаютъ за баронессой де ла Рошъ. Сама баронесса ихъ разоблачаетъ. Ловеласы въ большемъ смущеніи. Нинишъ Каскадьё, лишній разъ убѣдившаяся, что мужской родъ развратенъ и измѣнчивъ, побѣдоносно заявляетъ, что она и дочери ея разводятся со своими мужьями.

### Проф. Е Г Е Р А.

Фуфайки, кальсоны, сорочки, чулки, набрюшники, наколѣн., гамаша, юбки, трико аршинами, одѣяла, шерсть для вязанья и проч.

### — В Я З А Н Ы Е —

пиджаки, жилеты, безрукавки, дамск. фигаре, оренб. платки, пухов. чулки и вообще всё вязан. издѣлія реком. спец. складъ.

Д. ДАЛЬБЕРГЪ, Гороховая, д. № 16.

## ПЕЧЕНЬЕ ЖОРЖЪ БОРМАНЪ

Мысли о разныхъ разностяхъ.

Женщину, у которой есть зеркало, не пускаетъ уединеніе.

Число людей ограниченныхъ неограниченно, но число людей неограниченныхъ ограничено.

Когда животныя хотять удержать своего собрата отъ какой-нибудь крупной гадости, они, вѣроятно, говорятъ ему: «Не будь человѣкомъ!..»

Когда человѣкъ утѣшается въ глубокомъ горѣ другого человѣка, онъ говоритъ. «Пей коньякъ Шустова».

№ 1000

### Болгарская простоеваша.

приготов. изъ стерил. молока на чистыхъ культур. по спос. проф. Мечникова. Помогаетъ противъ желуд.-киш. забол., подагры, склероза, преждеврем. старости, нервн. разстр. на почвѣ кишеч. гніенія. Банка болг. простокваши — 20 коп., лечебной тягучей — 25 к. При абонементѣ доставка на домъ. Выдѣлыв. вѣнск. ягуртъ и кефиръ. Закваски для приготвл. болг. простокв. 1 флак. жидк. на 30 стак. — 50 коп.; сухія закв. на 1000 стак. — 3 руб. 50 к.

торговый домъ

Казанская, 44. „ЯГУРТЪ“ Телеф. 469—44.

ТАБАЧНЫЙ МАГАЗИНЪ



## „РЕЖИ.“

Михайловская, 1. Д. Европейск. гостиницы. Имѣются въ большемъ выборѣ сигары, папироссы и табакъ лучшихъ, иностранныхъ и русскихъ фабрикъ. Телефонъ № 427—15.

Гдѣ бывають  
артисты и писатели  
за завтракомъ обѣдомъ и ужинамъ  
ВЪ РЕСТОРАНѢ  
„ВЪНА“

ул. Гоголя, 18.

Комфортабельные кабинеты

Тел. 477-35 и 29-65.

Тор. до 3 ч. утра

# КОНЬЯКЪ ШУСТОВА



# Старинный театръ

Соляной городокъ.  
Сегодня

I.

## Влагочестивая Марта, или Влюбленная Святоша

комедія въ 3-хъ картинахъ Тирсо де Молина  
Переводъ Т. Л. Щенкиной-Куперникъ.  
Декорация костюмы по эскизамъ князя А. К.  
Шервашидзе.

Старинная испанская музыка въ аранжировкѣ  
И. А. Саца

Дѣйствующія лица:

Донъ Гомецъ . . . . .	г. Викторовъ
Донья Марта } его дочери	г-жа Грабовская
Донья Люія } . . . . .	г-жа Глинская
Донья Инесъ . . . . .	г-жа Сомова
Капитанъ Урбина . . . . .	А. П. Волинскій
Альферецъ, (его племянникъ) . . . . .	г. Лошаковъ
Донъ Фелипе де Айала . . . . .	г. Гейротъ
Пастрана . . . . .	г. Степной
Директоръ труппы . . . . .	г. Волинскій
Суфлеръ . . . . .	г. Королевъ
1-я танцовщица . . . . .	г-жа Гейнцъ
2-я танцовщица . . . . .	Елена Маршева
Хитана . . . . .	г-жа Казароза
Трактирщикъ . . . . .	г. Васюгинскій
1-й } гости . . . . .	г. Ардашевъ
2-й } . . . . .	г. Вальковскій
3-й } . . . . .	г. Гимпельсонъ

Музыканты и мальчикъ  
комедія идетъ безъ перерыва

Режиссеръ К. М. Миклашевскій

Постановка танцевъ В. И. Ирѣснякова.

Антрактъ 30 минутъ

II.

## Великій Князь Московскій и Гонимый Императоръ

Прологъ-комедія Лопе де Вега  
Декорация и костюмы Н. К. Калмакова  
Старинная испанская музыка въ аранжировкѣ  
И. А. Саца

Дѣйствующія лица

Василій, великій князь Московскій . . . . .	г. Викторовъ.
Теодоръ } его сыновья	г. Гейротъ
Куакъ } . . . . .	г. Степной
Димитрій, сынъ Теодора . . . . .	г-жа Оксинская
Христина, жена Теодора . . . . .	г-жа Высоцкая
Борисъ, ея братъ . . . . .	г. Трахтенбергъ
Изабелла, жена Хуана, . . . . .	г-жа Глинская
Ламбертъ, нѣмецкій рыцарь . . . . .	г. Мгебровъ
Тибальда, его жена . . . . .	г-жа Сомова
Цезарь, ихъ сынъ . . . . .	г-жа Гейнцъ
Конрадъ } рыцари . . . . .	г. Волинскій
Рудольфъ } . . . . .	г. Киевскій
Руфино, испанецъ . . . . .	г. Соболевъ

Постановка реставрируетъ придворный спектакль  
въ Королевскомъ паркѣ „Vuen Retiro“.  
Режиссеръ Н. И. Бутковская.

Начало въ 8<sup>1</sup>/<sub>2</sub> час. веч.

# КАКАО ЖОРЖЪ БОРМАНДЪ



## КОРСЕТЫ.

ПОСЛѢДНІЯ

МОДЕЛИ.

Приемъ заказовъ.

Громадный выборъ

новостей.

Трико-пластикъ.

## МАРКУСЪ ЗАКСЪ

Литейный, 45, пр. Бассейн.

Телефонъ № 438-40.

Иллюстрир. брошюра  
бесплатно.

Придворн. фортепian. фабрика

## Бр. Оффенбахеръ

Казанская, 3

(уг. Невскаго), Телефонъ 85—50.

## Громадный выборъ Пiанино

въ разныхъ стиляхъ, по умѣреннымъ цѣнамъ,  
чернаго, орѣховаго, дубоваго, краснаго дерева  
и сѣраго клена.

Самыя выгодныя условія расрочки.

## В. БЮЛЕРЪ.

### Высшаго качества парфюмерія

1. Невскій пр., 49—2. Тел. 10—66.

2. Кузнечный переулокъ, 1—2, уголъ  
Москов кой, тел. 42—19.

Постоянно въ громадномъ выборѣ парфю-  
мерія первоклассныхъ заграницныхъ фирмъ.  
Къ празднику получены самыя модныя  
духи. Послѣднія новости заграницы, а так-  
же елочныя украшенія и карт. мижн. издѣлія.

Цѣны на все товары весьма умѣренныя.

# КОНЬЯКЪ ШУСТОВА



### «МОЗАИКА».

Литературный пр. 51, телеф. 112-75  
Дирекція Е. А. Мосоловой.

подъ главнымъ режиссерствомъ В. А. Казанскаго  
Сегодня

1-ый СПЕКТАКЛЬ (начало въ 8¼ ч. веч.).

### I АПТЕКАРЬ

Пьеса въ 1 д. Макса Морей. пер. М. А. Потапенко.  
Шлампъ, аптекаръ — г. Шарапъ, Помощникъ — г.  
Александровъ, Адвокатъ — г. Сперанскій, Полицей-  
скій — г. Агулянский, Дѣвочка подростокъ — г-жа  
Пересвѣтова.

### II Сказки лѣса

Музык. карт. Мирры Свободивой, муз. В. Пьрга-  
мента.

Дубъ — г. Кокоринъ, Березка — г-жа Кремская, Па-  
стухекъ — г-жа Гуровская.

### III ПРОСВѢТЫ

Драма въ 1 д. изъ сборника „Розы“ Г. Зудермана,  
пер. О. Чюминой.

Юлія . . . . . г-жа Е. А. Мосолова  
Виттихъ . . . . . г. Шарапъ.  
Пьеръ . . . . . г. Маргаритовъ.

Антрактъ 5 минутъ.

### IV Пропала собака.

Шутка, соч. М. В. Ш.

Антрактъ 15 минутъ.

2-ой СПЕКТАКЛЬ (нач. въ 10 ч. веч.).

### I Миръ въ домѣ

Комед. въ 1 д. Жоржа Куртелина, пер. А. Альберти,  
Триель . . . . . г. Гаринъ  
Валентина, его жена . . . . . г-жа Е. А. Мосолова

### II МАСКИ

Пантомима въ 1 актѣ, соч. В. Г. Р. и Г. Г. И.  
Модъ, таядощница — г-жа Дарская, Воръ въ черной  
маскѣ — г. Маргаритовъ, Розали, горничная — г-жа  
Гуровская, Разбойники гг. Савинъ, Полозюкъ,  
Успенскій. Корветъ.

Пантомима поставлена артистомъ Императорскихъ  
театровъ В. Г. Романовымъ.

### III Потеряна подвязка

Фарсъ въ 1 д., пер. съ нѣмецк. Н. А. З.

Жакъ Мишленъ . . . . . г. Шарапъ  
Эйжени, его жена . . . . . г-жа Е. А. Мосолова  
Бразье, полиц. комиссаръ . . . . . г. Гаринъ  
Туанетъ Вижу . . . . . г-жа Гуровская  
Рабушъ, сержантъ . . . . . г. Макаровъ

Дѣйствіе въ Парижѣ въ полицейскомъ бюро.

Антрактъ 5 минутъ.

## ШОКОЛАДЪ ЖОРЖЪ БОРМАНЪ

### IV. Рыцарь Донъ-Фернандо.

Ложно-классическая трагедія съ правой и лѣвой  
сторонъ (Время средняго вѣка) въ 2 д. 3-хъ карт.  
Е. А. Мировича (Дунаева) изъ закулиск. жизни).  
Завонскій Донъ-Хозе (г. Бородинъ), Героиня  
Закатова. Донна Эмилія (г-жа Шатова), Подво-  
хнна Райская, Донна Изабелла (г-жа Гренъ), Бы-  
товой любовникъ, Рыцарь Донъ-Фернандо (г. Мар-  
гаритовъ. Амуровъ, фатъ. Донъ Педро (г. Га-  
ринъ), Режиссеръ (г. Кельхъ), Помощникъ ре-  
жиссера (г. Александровъ), Шарикмахеръ (г. Ка-  
занскій-Борисъ. Хористъ (г. Эльяшевъ), Портной  
(г. Макаровъ), Суфлеръ (г. Полозюкъ), Электро-  
техникъ (г. Дивѣвъ), Плотникъ (г. Корветъ).

Въ антрактахъ — кинематографъ.

Капельмейстеръ г. Д. А. Коломѣйцевъ.

Художественная постановка спектаклей подъ ру-  
ководствомъ артиста Имп. театровъ Гр. Гр. Ге.

### Алексѣй Ив. КЕРИНЪ

СПБ. Внутри Маринскаго рынка, у часовни,  
БОЛЬШОЙ ВЫБОРЪ

Яблоки для елки.

Миндальные орѣхи, французскіе.

Синій изюмъ на вѣткахъ.

Свѣжій мармеладъ и пастила.

Финики алжирскіе. Пряники мятные и другіе.

Свѣчи елочныя.

Гг. покупают елей заказы просятъ дѣлать заблаговрем.

Телефонъ № 4-20.



# КОНЬЯКЪ ШУСТОВА



«Кривое зеркало.»

1) (Екатерининскій каналъ № 90—2).

2) Сегодня

**1) Аня и Ваня или заколдованная фея.**

Пьеса въ 1-мъ д. для дѣтей школьнаго возраста. Пародія С. С. Щербакова и Н. Г. Смирнова. Лекторъ В. А. Подгорный.

Дѣйствующія лица:

Дѣдушка Антуанъ, дровосѣкъ . . . . .	г. Сассъ-Тисовскій.
Бабушка, его супруга . . . . .	г-жа Наумовская.
Ваня, мальчикъ } ихъ внуки {	г-жа Яроцкая.
Аня, дѣвочка } . . . . .	г-жа Угрюмова.
Адамъ, лѣсной царь . . . . .	г. Антимоновъ.
Кукушка (фея Кристаллина стекляннй волосокъ, его супруга	г-жа Жабо.
Котъ въ сапогахъ ихъ сынъ царевичъ . . . . .	г. Мальшеть.
Кашей безсмертнй, злой горный духъ . . . . .	г. Наумовъ.
Снѣгурочка (эхо), его слуга . . . . .	г-жа Туманова-Лукина.

Макъ красная головка, растеніе	г-жа Икаръ.
Стрекоза-попрыгунья, насѣкомое .	г-жа Свѣтлова.
Анетъ Каръ Каръ разнощикъ дѣтей, птица . . . . .	г. Донской.
Арабъ 1-й . . . . .	г. Акарскій.
2-й . . . . .	г. Николаевъ.

Изъмрудное пятнышко, насѣкомое г. Охотскій.  
Дѣйствіе происходитъ въ дѣвственномъ дремучемъ лѣсу въ первой половинѣ минувшаго XIX столѣтія.  
Антрактъ 15 минутъ.

**2) Прекрасныя Сабинянки.**

Историческое представл. въ 2-хъ д. (три части) соч. Леонида Андреева.

Дѣйствующія лица:

Павель Эмили . . . . .	г. Мальшеть.
Толстый римлянинъ . . . . .	г. Лебединскій.
Сципionъ . . . . .	г. Фенинъ.
Клеопатра . . . . .	г-жа Хованская.
Вероника . . . . .	г-жа Жабо.
Прозерпина . . . . .	г-жа Яроцкая.
Анкъ Марцій . . . . .	г. Подгорный.
Профессоръ . . . . .	г. Антимоновъ.
1-й, 2-й, 3-й римляне: гг. Арди, Егоровъ, Наумовъ.	
1-я, 2-я, 3-я сабинянки: г-жи Наумовская, Свѣтлова, Туманова-Лукина.	
1-й, 2-й, 3-й сабиняне: гг. Волковскій, Донской, Сассъ-Тисовскій.	

Римляне: гг Волковскій, Ивановъ.  
Сабиняне: гг. Акарскій, Охотскій, Соловьевъ.  
Сабинянки: г-жи Вагнеръ, Угрюмова.  
Антрактъ 15 минутъ.

**3) Восточныя сладости. (Битва русскихъ съ кабардинцами).**

Опера-шутка въ 2-хъ д. музыка Ильи Сацъ. Либретто В. Подгорнаго и И. Сацъ.

Дѣйствующія лица:

Андрей Звѣздоносцевъ . . . . .	г. Лукинъ.
Генераль . . . . .	г. Антимоновъ.
Узбекъ, кабардинскій князь . . . . .	г. Фенинъ.



Селима, его дочь . . . . . г-жа Абрамянъ.  
Мулла . . . . . г. Волковскій.  
Жены Узбека: г-жи Вагнеръ, Жабо, Наумовская, Туманова-Лукина, Свѣтлова, Угрюмова и Яроцкая. и Кабардинцы: гг. Арди, Волконскій, Охотскій Акарскій. Солдаты: гг. Донской, Мальшеть, Сассъ-Тисовскій.  
Гл. режиссеръ Н. Н. Евренвовъ.  
Завѣд. музык. частью Эренбергъ.  
Уполномоченный дирекціи Е. А. Марковъ.

Начало въ 8¼ час. вечера

**РЕСТОРАНЪ**

**Маринская** —

— **Гостинница**

Чернышевъ пер. 3, близъ Александринскаго и Малаго театровъ.

— Завтраки, обѣды и ужины —

ЕЖЕДНЕВНО БЛИНЫ.

Румынскій оркестръ подъ управленіемъ Жоржа Стангулеско.

**КАБИНЕТЫ СЪ ПИАНО.**

Открыть до 3 ночи.

**С-Петербургскій кустарный складъ.**

Литейный пр., д. 28 Бель этажъ Телефъ 23-27

**Выставка-Базаръ кустарныхъ издѣлій**  
Елочныя украшенія, игрушки, кружева, деревянные и другія издѣлія. Отдѣлка Уральскихъ камней друг. издѣлій изъ нихъ.  
Открыть съ 10 ч. утра до 7 ч. вечера

ВНОВЬ

**МЪ ЭЛЬМА**

ПОЛУЧЕНЫ 1) ВОЗНЕСЕНСК. ПР. 3.  
2) ПЕТЕРЬ. СТ. ВЪВЕДЕНСКАЯ УЛ. 1/27

**ПАРИЖСКІЯ МОДЕЛИ,**

Заказы исполняются въ короткій срокъ.

ПО ВСѢМЪ ФАСОНАМЪ.

Большой выборъ готовыхъ корсетовъ.



# ТЕАТРЪ „Комедія и драма“

Моховая 33/35. Телефонъ № 433—95.  
Дирекція О. Н. Вехтеръ.  
Сегодня

## Израиль

Пьеса въ 3-хъ дѣйств., соч. Анри Вернштейна, переводъ съ франц. М. А. Потапенко.

Дѣйствующія лица:

Агнеса, герцогиня де-Круси . . .	г-жа Кортъ
Тибо де-Круси, князь де-Кларъ .	г. Шатровъ
Жюстинъ Гутлибъ . . . . .	г. Неволинъ
Отецъ Сильванъ . . . . .	г. Бояровъ
Графъ де-Греженуа . . . . .	г. Стрелетовъ
Графъ де-Саллазъ . . . . .	г. Браповечій
Маркизъ де-Мовъ . . . . .	г. Браганъ
Жильберъ Жискуръ де-Жувенъ .	г. Барсовъ
Графъ де-Морисъ . . . . .	г. Разумовскій
Режинальдъ Геретъ . . . . .	г. Твердовскій
Графъ Гекторъ де-Мовъ . . . . .	г. Нерадовъ
Луи, лакей Тибо . . . . .	г. Кубаревъ
Лакей герцогини . . . . .	г. Герцовъ
Лакей въ клубъ . . . . .	г. Кубаревъ

Начало въ 8 час. веч.  
Постановка В. С. Неволина.

Израиль. Въ клубѣ улицы Royal, гдѣ собираются націоналисты, происходитъ крупная ссора между княземъ Тибо де-Кларъ, горячимъ бойцомъ за церковь и лидеромъ антаклерикалистовъ евреемъ банкиромъ Гутлибъ. Тибо сбиваетъ тростью цилиндръ съ головы Гутлиба. Дуэль неизбежна. Мать Тибо, баронесса де-Круси, въ отчаяніи. Дѣло въ томъ, что въ молодости у нея была сязь съ евреемъ Гутлибомъ и въ результатъ на свѣтъ появилась—Тибо. Баронесса принимаетъ все мѣры, чтобы помирить противниковъ. Гутлибъ не склоненъ простить своему сыну оскорбленіе, такъ какъ оно нанесено „всему Израилю“.—Баронесса вынуждена открыть своему сыну тайну его происхождения Тибо узнаетъ, что онъ сынъ еврея банкира Гутлиба. Несчастный Тибо видитъ единственный выходъ изъ этого положенія въ самоубійствѣ. Послѣ мучительно-тяжелаго разговора съ матерью, и Гутлибомъ, Тибо выходитъ въ другую комнату—гдѣ и кончаетъ расчеты съ жизнью. Смерть сглаживаетъ всякую націоналистическую рознь..

## КАКАО ЖОРЖЪ БОРМАНЪ



### КОВРЫ

персидскіе, бухарскіе, текинскіе и проч.  
ПАЛАСЫ, ПОРТЬЕРЫ, АНТИКИ.

Восточная мебель,

ОДѢЯЛА Шелковыя Мужские  
Стеганныя ХАЛАТЫ и Дамскіе

### ШЕЛКОВЫЯ МАТЕРІИ

Кавказскія серебряныя издѣлія и пр. пр.

Предлагаютъ въ большомъ выборѣ

Склады Восточныхъ товаровъ

## ТАДЖИНСАМУХАМЕДОВЪ

Невскій—Пассажъ № 46.

Невскій пр. 72 (противъ Троицкой ул.)

Телефоны 83—55 и 135—24.



## Дамскія рукодѣлія.

Итальянская, 33. Л. БОРХАРДЪ. Итальянская, 33.

Рекомендуетъ вновь полученныя готовыя и начатыя работы. Большой выборъ гобеленовъ, вышивокъ по шпнк. полотну, каявъ и всякаго матеріала.

### РОЖДЕСТВЕНСКАЯ ВЫСТАВКА

последнихъ новинокъ Парижа. Приемъ заказовъ, заготовка всевозможныхъ работъ. Специально вышивка платьевъ, мебели, портьеръ. Уроки рукодѣлія.

# КОНЬЯКЪ ШУСТОВА



**Троицкій театръ**  
**Миніатюръ**

Троицкая, 18. Телеф. 174—29.

**СЕГДНЯ**

**I. ВЪ СУМЕРКАХЪ**

Миніатюра въ 1 д. соч. Н. М. Ф.  
Мужъ — г. Муравьевъ Жена — г-жа Букшанъ.  
Антрактъ—кинематографъ.

**II. ХИРУРГІЯ**

А. Чехова.  
Фельдшеръ—г. Куратовъ. Вонмигласовъ—дьячекъ—  
г. Крюкъ въ.

**III. Valse Triste**

Муз. Сибеллиуса, соч. А. И. Д.  
съ уч. танцовщицы-босоножки Ады Корвинъ  
Антрактъ—кинематографъ.

**IV. Испытаніе доблести**

Опера-буффъ въ 1 д. соч. М. Д.  
Графиня — г-жа Офель-Бецкая или Нелитова.  
Франтъ—г. Заваловъ. 1-й разбойникъ—г. Софро-  
новъ. 2-й разбойникъ—г. Гибшманъ.  
Антрактъ—кинематографъ.

**V. Конецъ любви**

Шутка въ 1 д. соч. Аверченко.  
Судья — г. Заваловъ. Дѣвица Глафира Мучкина—  
г-жа Тамарина. Газетчикъ Прохоръ Безоглядовъ—  
г. Альбовъ. Мать дѣвицы Мучкиной—г. Ливанская.  
Антрактъ—кинематографъ.

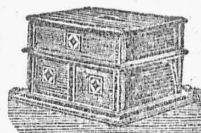
Завѣдующій художеств. частью арт. Импер. театр.  
Псевдонимъ. Художникъ Георгій Косеяковъ. Дири-  
жируетъ оркестромъ г. Романовскій. Во время  
картинъ исп. романсы М. М. МАТВѢЕВА, соло на  
арфѣ—г-жа Шинкманъ.

Акомпанируетъ г. Комаровъ.

Снимать верхнее платье не обязательно.  
Рояль фабр. «Ревиншъ» изъ склада К. И. Бернгардъ.  
Каждую среду и субботу переѣзна картинъ ки-  
нематографа.

Для удобства публики вечернія серіи раздѣлены  
Начало 1-й серіи 7<sup>1</sup>/<sub>4</sub> ч. 8<sup>3</sup>/<sub>4</sub> ч. и 10<sup>1</sup>/<sub>4</sub> ч. веч.  
Всѣ серіи по одной и той-же программѣ.

**ТЕПЕРЬ ПОРА**



и всякому доступ. приобрести  
самый лучший дешевый и  
прочн. **ГРАММОФОНЪ**

Съ гарантией на 2 года.  
Самый обширный розничный  
складъ пластинокъ всѣхъ луч-  
шихъ русскихъ и заграничныхъ фабрикъ **ОПТО-  
ВЫЯ ЦѢНЫ ВСѢМЪ.**

**Льготная разсрочка платежа.**

Фабричный складъ Первой Россійской фабрики  
граммофоновъ **„Меркурофонъ“.**

СПБ. Загородный пр., № 9. — Телеф. № 456—00.

**ШОКОЛАДЪ**  
**ЖОРЖЪ БОРМАНЪ**

**Вязанные жакетъ и сакъ**

ручной работы  
теплы, легки и изящно сидятъ, различной  
длины, на всѣ размеры.

**Ю. ГОТЛИВЪ.**

Спб., Владимірскій пр., № 2, уг. Нев-  
скаго пр. Тел. 49—36.



**М. СОКОЛОВЪ**

**МАГАЗИНЫ**

Невск. пр. 71. Уг. Ник. ул.  
Невскій пр. 59. Прот. На-  
дежд. ул.



**Большой выборъ**  
**Дешевыхъ подарковъ.**  
специально приготовлен.

**КЪ ПРАЗДНИКУ**

**Часы, Золото, Серебро и Бриллианты.**

— ЦѢНЫ ДЛЯ ВСѢХЪ ОПТОВЫЯ. —

Сухіе коренья, сухіе фрукты, ягоды  
и Бѣлевская пастила.  
Огневая сушка плодовъ и овощей.  
**ПРОХОРОВА** въ Бѣлевѣ.  
Казанская 2. Тел. 130—92.  
Пет. ст. Вол. пр. 76—78. Екатеринин. кан. 18.

**КОНЬЯКЪ ШУСТОВА**

# НЕВСКИЙ ФАРСЪ

Дирекція ВАЛЕНТИНЫ ЛИНЬ.  
Невскій пр. 56. Телефонъ 518-27

Сегодня:

## Пикантная исторія

комедія-фарсъ въ 2 д.

Дѣйствующія лица:

Вермондъ, бывш танцовщица	г-жа Сафронова
Зизи, танцовщица	г-жа Чайская
Кладисонъ	г. Разсудовъ-Кулябко
Жоржетта, танцовщица	г-жа Казанцева
Монтоне	г. Динскій
Люсьенъ	г-жа Антонова
Елиза	г-жа Ручьевская
Сурнете	г. П. Николаевъ
Лили	г-жа На шинская
Горнье	г. Вронскій
Привратникъ	г. Морозовъ
Горничная	г. Шостаковъ
Лакей	г. Варвинскій

## II

## Резиновая галоша

фарсъ въ 2 д. Б. Ольшанскаго.

Дѣйствующія лица:

Барантенъ, нотариусъ	г. Ольшанскій
М-мъ Барантенъ, его жена	г-жа Ручьевская
Люси, ихъ дочь	г-жа Гремина
Гекторъ Пемполь	г. Смоляковъ
Луи Коффино	г. П. Николаевъ
Маркизь Альварецъ Рио Тинто	г. Разсудовъ-Кулябко

# ПЕЧЕНЬЕ ЖОРЖЪ БОРМАНЪ

Графъ де Понтурно, архи- . г. Свирскій  
текторъ . г-жа Эльская  
Ирма де Клопъ . г. Ярославцевъ  
Джекъ Бракерсонъ . г-жа Анчарова  
Ребекка Бракерсонъ . г. Невзоровъ  
Баптистъ } слуги Барантена . г-жа Нальская  
Жюли } . г-жа Казанцева  
ари, камеристка у Ирмы .  
Начало въ 8 1/2 час. вечера.

Главный режиссеръ I. А. Смоляковъ.  
Администраторъ И. И. Ждарскій

## ПОКУПАЮЩИМЪ

## ОЧКИ И ПЕНСЯ

по рецет. врачей  
своему выбору у



оптика

## А. БУРХАРДЪ,

Невскій, 6.

Скидка 20%.

# ТВО П.М.КУЗМИЧЕВЪ СЪ СМ

открыло ДЕСЯТЫЙ  
СПЕЦІАЛЬНЫЙ МАГАЗИНЪ ЖАРЕНАГО КОФЕ  
ЗАГОРОДНЫЙ ПР. 15

МЕЖДУ ЧЕРНЫШЕВЫМЪ - ЛЕШУКОВЫМЪ ПЕР.

МАГАЗИНЫ

ТВО П.М.КУЗМИЧЕВЪ СЪ СМ

помещаются въ С ПЕТЕРБУРГЪ

Морская 22, тел. 30-34.

Невскій, 55 .. 136-50.

Садовая 47 .. 23-64.

Загородный, 15 .. 141-35.

ПС.Большой пр. 48 .. 503-40.

Садовая, 40 .. 561-34.

Казанская, 46

Могилевская, 20

въ МОСКВѢ: Тверск. 22, тел. 281-68

въ КИЕВѢ: Ярославская 2, тел. 28-84

== ЗА ==

ВЫСОКОЕ КАЧЕСТВО КОФЕ

ТВО П.М.КУЗМИЧЕВЪ СЪ СМ

въ ТЕКУЩЕМЪ ГОДУ

на ЗАГРАНН. МЕЖДУНАР. ВЫСТАВКАХЪ

ПРИСУЖДЕНЫ ТРИ ВЫСШІЯ НАГРАДЫ

БОЛЬШАЯ ЗОЛОТАЯ МЕДАЛЬ

въ ПАРИЖѢ на ГАСТРОНОМ. ВЫСТАВКЪ.

„GRAND PRIX“ „GRAND PRIX“

въ РИМѢ на въ ЛОНДОНѢ на

ВСЕМИР. ВЫСТАВКЪ. КРОНА ВЫСТАВКЪ.

# СЕРЕБРОВЪ БЛЕСТКИ, КАМНИ, БИСЕРЪ

Садов. яул. Алекс. лин. 44. ОТДѢЛКИ для ТЕАТРА, МАСКАР, КОСТЮМОВЪ

**ВАСИЛЕОСТРОВСКІЙ**

Т Е А Т Р Ъ

(Большая пр., 75 противъ Хосой линіи)

СЕГОДНЯ

**За монастырской стѣной**

(СЕСТРА ТЕРЕЗА),

Драма въ 5 д., соч. Л. Камолетти, пер. Курочкина.  
Дѣйствующія лица.

Густаво Эмполи	г. Угрюмовъ
Евгенія	г-жа Тургенева
Гульельмина	г-жа Мерцъ
Графъ Дюбриель	г. Красовскій
Донатъ, его сынъ	г. Рязанцевъ
Теодоро, товарищъ Донато	г. Чарскій
Сестра Тереза, настоятельница	

Урсулинскаго монастыря	г-жа Райдина
Сестра Джузеппа	г-жа Гусева
Сестра Марія	г-жа Сольская
Сестра Цецилія	г-жа Агренева
Базиліо, нотаріусъ	г. Липатевъ
Антоніо, слу	г. Макаровъ
Марчелло, ги-	г. Смирновъ

1 д. Въ свѣтъ, 2-я Келья, 3-я Между молотомъ и наковальной, 4-я Гордость матери, 5-я Надорваная сила.

Монахини и воспитанницы Урсулинскаго монастыря  
Режиссеръ И. Г. Мирскій.

Начало въ 8 час. вечера.

За монастырской стѣной. Д. I. Заль Эмполи. Густавъ Эмполи намѣренъ выдать свою дочь Евгенію за сына графа Дюбриеля Донато, нечестиваго дочери, а другую свою дочь Гульельмину, помѣстить въ монастырь. Всѣ осуждаютъ его за это. Нотаріусу Базиліо удается отъ Густаво узнать что Гульельмина—его незаконная дочь. Донатъ и Евгенія отправляются для подписи свадебнаго контракта. Д. II. Приѣмая въ монастырь. Монахини недовольны своею настоятельницею, Терезой; Гульельмина жалуется ей на свое насильственное поступленіе. Тереза изъ разговоръ съ Густаво узнаетъ, что Гульельмина—ея незаконная дочь. Д. III. Тамъ же. Донато любитъ Гульельмину и пользуется взаимностью. Въ то время, когда должно начаться ея постриженіе, влюбленные признаются другъ другу и, къ ужасу всѣхъ, бросаются въ омуты. Д. IV. Заль Эмполи. Тереза является на балъ подъ именемъ Елизаветы. Густаво Эмполи проситъ ея руки и соглашается на бракъ Гульельмины съ Донато. Д. V. Въ монастырь. Густаво беретъ изъ монастыря Гульельмину, чтобы устроить ея бракъ съ Донато. Онъ узнаетъ въ Терезѣ Елизавету. Тереза заставляетъ Густаво поклясться, что онъ устроитъ счастье ихъ дочери Гульельмины и умираетъ.

МАГАЗИНЪ БѢЛЫЯ

**ДЖОНЪ ЛОРЕНЦЪ**

существуетъ съ 1840 г.

Гороховая, № 17, уг. Мойки тел. 448-93.

СПЕЦІАЛЬНЫЙ СКЛАДЪ

шерстянаго бѣлья д-ра ЕГЕРА.

**КАКАО  
ЖОРЖЪ БОРМАНЪ**Внѣ конкуренціи недорого и пикантно  
ВЪ РЕСТОРАНѢ**ВТОРСГО ТОВАРИЩЕСТВА**

Садовая 15, Телеф. 22-11.

Найдя возможность уменьшить цѣны, провизія безукоризненной свѣжести. Прошу убѣдиться.

Завтраки 50 к. изъ 2-хъ блюдъ отъ 12 ч. до 3-хъ ч. д. Обѣдъ отъ 3-хъ до 8 ч. в. 4 блюда 60 к. 5 бл. 1 р. сладкое. Ужинъ 75 к.; отъ 8 до 2 ч. н. 2 блюда на выборъ и сладкое:

**КОФЕ.**

Во время обѣдовъ и ужиновъ играетъ струнный оркестръ подъ управленіемъ солиста цыганскихъ романсовъ Тасино Василиу.

Кабинеты и билліарды.

**Дешево**

съ ручательствомъ

**ГРАММОФОНЫ**

и ПЛАСТИНКИ.

**53. Невскій пр., 53.**

Телефонъ № 11120.

Допускается **РАЗСРОЧКА.**  
широкая

Пріемъ починокъ.

**Позвоните по телефону.****166-97.**

Монтора Электропроводъ. Каменноостров. пр. уг. Большого пр. 38-96, если Вамъ нужно исправить или провести электрическое освѣщеніе, звонки, телефоны и устроить электрич. елку. Немедленно будетъ высланъ опытный монтеръ, не стѣняясь работой и разстояніемъ.

**КОНЬЯКЪ ШУСТОВА**



ЛУЧШІЙ И САМЫЙ ПРАКТИЧНЫЙ  
**РОЖДЕСТВЕНСКІЙ**  
**ПОДАРОКЪ**

ДѢТСКАЯ ШВЕЙНАЯ МАШИНА

**„НАСТОЯЩІЙ ЗИНГЕРЪ“**

ЦѢНА 10 РУБЛЕЙ

ИМѢЕТСЯ ВО ВСѢХЪ НАШИХЪ МАГАЗИНАХЪ ВЪ С. ПЕТЕРБУРГѢ.

КОМПАНИА ЗИНГЕРЪ.



# БРЮССЕЛЬСКІЙ МАГАЗИНЪ

С.-Петербургъ, № 5, Казанская ул., № 5.

Москва, № 6, Столешниковъ пер., № 6.

**БЛУЗЫ, ЮБКИ, КАПОТЫ И МАТИНЭ.**

**ДАМСКОЕ БѢЛЬЕ И ПРИДАНОЕ**

Послѣднія модели лучшихъ парижскихъ домовъ.

**ПРИМѢЧАНІЕ.** При лучшемъ качествѣ матеріаловъ и  
 безукоризненной работѣ **ЦѢНЫ ДЕШЕВЫЯ**  
 безъ запроса.

Редакторъ-Издатель **М. С. Абельсонъ (И. Осиповъ).**