

Вторникъ, 9-го Апрѣля 1913 г.

# Обозрѣніе ТЕАТРОВЪ

Ежедневная газета съ программами  
и либретто с-петербургскихъ театровъ

ПОСТАВЩИКИ ДВОРА ЕГО ИМПЕРАТОРСКАГО ВЕЛИЧЕСТВА



## БЛИГКЕНЬ и РОБИНСОНЪ

Громадный выборъ паскальных  
под рювъ съ сюрризами



НОВОСТЬ

КОНФЕКТЫ БАБОЧКА  
коробка 55 коп.



### Въ виду исключительнаго успѣха МОСКОВСКОЕ САВАРЕТЪ ЛЕТУЧАЯ МЫШЬ

подъ управл. Н. Ф. БАЛІЕВА. Остается еще на 7 дней.

съ 15 по 21 апрѣля 1913 г. въ театрѣ Незлобина (Офицерская, 39).

Билеты продаются въ Центральной театральной кассѣ (Невскій, 23) и въ кассѣ театра.

## К. БЕХШТЕЙНЪ

РОЯЛИ



ПИАНИНО

ЕДИНСТВЕННЫЙ

ПРЕДСТАВИТЕЛЬ

## АНДРЕЙ ДИДЕРИХСЪ

МОСКВА  
Кузнец. пер. д. Соколь.

СПЕТЕРБУРГЪ  
ЛИТЕЙНЫЙ, 60.

РОСТОВЪ Н/Д.  
ПОДЪ ФИРМ. № ЛАДЛЕРЪ

Контора и редакция

ОБОЗРѢНІЯ ТЕАТРОВЪ

Невскій пр. д. 54.

Цѣна 5 коп.

Телефоны: 69-17 и 48-31.

Восьмой годъ изданія

№ 2049

**Подписная цѣна на газету „ОБОЗРѢНІЕ ТЕАТРОВЪ“**

на годъ—7 руб., на полгода—4 руб., на 3 мѣсяца—2 руб. 50 коп., на 1 мѣс.—1 руб. Въ провинціи: на 1 годъ—9 руб., на полгода—5 руб., на 3 мѣсяца—3 руб., на 1 мѣс.—1 р. 20 к.

**Подписка принимается:**

Контора редакціи, Невскій, 54. Телефоны № 69-17 и 48-31.

Каждая перемѣна адреса петербургскаго на петербургскій—10 к., въ остальныхъ случаяхъ—40 к. можно почтовыми марками). При перемѣнѣ адреса изъ Петербурга въ провинцію и изъ Россіи за-границу доплачивается еще разница между подписной цѣной.

Объявл. передъ и среди текста 40 к., у прогр. 30 к., на обл. 60 к. за стр. нонп. Абон. объявл.—по соглаш.

**ОБЪЯВЛЕНІЯ ШОКИРУЮЩАГО СОДЕРЖАНІЯ НЕ ПРИНИМАЮТСЯ.**

Объявленія принимаются: въ конторѣ редакціи (Невскій, 54, тел. 69-17), въ конторахъ Л. Метцль и К-о, Морская, 11), Н. Матисена (Невскій, 22), Бруно Валентини (Екатерининскій каналъ, 15), Н. Чарди (Б. Конюшьянная, 13), Ф. Э. Коэ (Невскій, 13).

**Народный Домъ**

**Императора Николая II.**

Билеты продаются: 1) въ Центр. касоѣ, Невскій, 23, тел. 80-68, 80-40, 34-45; 2) въ магазинѣ Бр. Елизавыхъ, Невскій, 56 и въ касоѣ, театра.

Въ Понедѣльникъ 16-го и во Вторникъ 16-го Апрѣля ВЪ БОЛЬШОМЪ ЗАЛѢ. Днемъ въ 1 часъ **Счастливый король** Легенда-феерія въ 6 д. и 10 карт. Вечеромъ въ 8 ч. соч. В. А. Мазуркевича.

Въ Понедѣльникъ 16-го Апрѣля ВЪ МАЛОМЪ ЗАЛѢ: Утромъ въ 12 1/2 ч. **Жизнь за царя** Опера въ 4 д. съ эпилогомъ, муз. М. Глинка. Вечеромъ въ 8 час. **Сказки Гофмана** Фантастич. опера въ 3 д. и 4 карт. съ прологомъ, муз. Оффенбаха.

Во Вторникъ 16-го Апрѣля Утромъ въ 12 1/2 ч. **Евгеній Онегинъ** Лирическія сцены въ 3 д. и 7 карт., муз. П. И. Чайковскаго. Вечеромъ въ 8 час. **Черевички** Опера въ 4 д. и 8 карт., муз. П. И. Чайковскаго.

**МАЛЫЙ ТЕАТРЪ**

(Литературно Художественнаго Общества). Фокшанка, 65. Желеф. 461-06.

Билеты можно получ.; 1) въ касоѣ театра съ 10 ч. утра до оконч. сп. 2) въ Центр. касоѣ Невскія 23.

**ПАСХАЛЬНЫЙ РЕПЕРТУАРЪ съ 15-го по 21-е апрѣля 1913 г. УТРЕННІЕ СПЕКТАКЛИ** (по уменьш. цѣн.). Понедѣльникъ 15-го—Въ 1-й разъ по возобновленію—**Комедія о княжнѣ Забавѣ Путятинѣ и бояринѣ Засилиѣ Микулишинѣ**, въ 5 д., В. Буренина. Вторникъ 16-го—Обиленный спектакль дня 300-лѣтія ДОМА РОМАНОВЫХЪ **Свѣтъ тихій**. Пост. Н. Н. Арбатова. Среда 17-го—**Чортова нунла**, въ 4 д. в. П. Трахтенберга. Четвергъ 18-го—**Царь Дмитрій самозванецъ и Царевна Ксенія**, драма въ 5 д., 6 карт. А. С. Суворина. Пятница 19-го—**Права любви**, Комедія въ 4 д., соч. гр. Л. Л. Толстого. Суббота 20-го—**Прапорщикъ запаса**, въ 4 д. А. И. Тарскаго. Воскресенье 21-го—**Свѣтъ тихій**. ВЕЧЕРНИЕ СПЕКТАКЛИ (по обыкн. цѣн.). Понедѣльникъ 15-го—**Побѣдители**, комедія въ 4 д., Н. Олгера. Вторникъ 16-го—**Танъ случилось**, комед. въ 4 д., П. Гаво и Р. Шервэ, пер. А. С. Среда 17-го—**Монна Ванна**, соч. Метерлинка, пер. Гольштейна. Четвергъ 18-го—**Прапорщикъ запаса**, въ 4 д., А. И. Тарскаго. Пятница 19-го—**Танъ случилось**, комедія въ 4 д., П. Гаво и Р. Шервэ, пер. А. С. Суббота 20-го—**Танцовщица**, въ 4 карт. А. А. Плещеева. Воскресенье 21-го—**Сафо**, пьеса въ 5 д. соч. А. Додэ, пер. Ю. Загуляевой.

**Магазинъ изящныхъ рукодѣлій**

**Л. БОРХАРДТЪ**

Существуетъ съ 1888 г. (25 лѣтъ)

переведенъ на Караванную, 12, бель-этажъ, прот. Манежнаго сквера. Тел. 134-59.

**Вновь открытъ**

Первоклассный отель

**„ГИГИЕНА“**

**Роскошныя комнаты**

Полный комфортъ

**РЕСТОРАНЪ**

съ комфортабельными кабинетами.

Дмитровскій, 5, телефонъ 421—41.

**КОНЬЯКЪ ШУСТОВА**

ЖЕМЧУГА

РУБИНЫ

САПФИРЫ

ИЗУМРУДЫ

**КЕПТА**



**ЖЕМЧУГА КЕПТА и НАСТОЯЩЕ БРИЛЛИАНТЫ.**  
 ДРАГОЦЕННОСТИ ИСПОЛНЕНЫ НАШИМИ ПАРИЖСКИМИ ХУДОЖНИКАМИ.

Морская, 21.

**КЕПТА**

Тел. 404-94.

**ГИГИЕНИЧЕСКАЯ  
 ЗУБНАЯ ПАСТА**

**ФАБРИКИ  
 Т. ВА. "Р. КЕЛЕРЬ И К."  
 ВЪ МОСКВѢ.**

# МАГАЗИНЪ ОБЩЕСТВА „С.-Петербургскій Столичный Ломбардъ“

Владимирскій пр. 14.

**ПРОДАЖА ВЕЩЕЙ** оставшихся отъ аукціоновъ съ значительною видною. Бриллиантова, золотая и серебряная вещи. Большой выборъ бумажной ткани и разныхъ мануфактурныхъ товаровъ.

Верхнія мужскія и дамскія вещи.

## ИТАЛЬЯНСКАЯ ОПЕРА

КОНСЕРВАТОРІЯ (Театръ Музыкальной Драмы) Дирекц. В. Д. Рѣзниковъ.  
Управление А. Угетти.

ПАСХАЛЬНАЯ НЕДЕЛЯ  
Г А С Т Р О Л И Леонида Собинова при Э. Де-Идальго, участв.

М. ГАЙ, Черви-Кароли, Сари, М. Польверози, Э. Джиральдони, Ф. Наварини и др.

Въ понедѣльникъ, 15-го Апрѣля: «Ромео и Джульета», Ромео — П. Собиновъ, Джульета — Э. Де-Идальго, Меркуцио — Э. Джиральдони. Во Вторникъ, 16-го Апрѣля, при участіи М. Гай — «Карменъ». Участв. М. Гай, М. Польверози, Э. Джиральдони, Наварини и др. Въ Среду, 17-го Апрѣля, при участіи Л. Собинова — «Евгѣній Онѣгинъ». Ленскій — Собиновъ, Онѣгинъ — Э. Джиральдони. Въ Четвергъ, 18-го спектакль (будетъ объявленъ). В Пятницу, 19-го Апрѣля, при участіи Л. Собинова — «Вертеръ». Вертеръ — Собиновъ, Шарлотта — Э. Черви-Кароли.

Дальнѣйшій репертуаръ будетъ объявленъ свое временно. Капельмейстеръ г. Моргулянь. Режиссеръ В. Травскій. Билеты буд. ть прод. въ муз. маг. К. М. Шредеръ (Невскій, 52) и въ кассѣ театра отъ 10—5 ч. вечера.

ЗАВТРАКИ  
ЧАЙ  
КОФЕ  
ШОКОЛАДЪ

### Кафе Бристоль

### CAFÉ BRISTOL

Т/Д Н. Шмаровъ и П. Ивановъ

С.-Петербургъ. Невскій. уголъ Надеждинской ул. д. 96.

ВНОВЬ ОТКРЫТЬ  
ПЕРВОКЛАССНЫЙ ОТЕЛЬ  
и РЕСТОРАНЪ **РИВЬЕРА**

Образцовая кухня. Лучшія заграничныя и русскія вина.

Комфортабельныя комнаты.

Всѣ удобства.

Итальянская, 15. Телеф. 103—66.

Владелецъ И. К. МОНАХОВЪ.



НОВОСТЬ безобидн пугачъ „МАРСЪ“  
БРАУНИНГЪ

Стрѣляетъ холостымъ пробочнымъ патрономъ съ громадной силой звука. — Полная иллюзія настоящаго пистолета „БРАУНИНГА“. Цѣна 3 руб. съ пробочными патронами. —

Торговый

Домъ Э. КИНКМАНЪ и Ко, СПБ., Горохов. 17 (у Красн. м.).

# COGNAC PRUNIER

## Отъ редакціи

Въ виду необходимости праздничные №№ начинать печатаньемъ со среды 10-го Апрѣля, настоящей № является послѣднимъ на Страстной недѣль.

Первый праздничный № „Обозрѣнія Театровъ“, будетъ розосланъ гг. подписчикамъ и поступитъ въ розничную продажу 14 Апрѣля, съ программами театровъ на 15 Апрѣля.

## Отъ конторы

Приемъ объявленій для помѣщенія въ праздничномъ № на 14 и 15 Апрѣля производится до 7 час. веч. 10-го Апрѣля и въ праздничный № на 16 Апрѣля до 3 час. дня 11 апрѣля.

## Музыкально-Историческое Общество имени гр. А. Д. Шереметева.

(Лекція).

6-го апрѣля состоялась первая лекція г. Корзухина о Римскомъ-Корсаковѣ. Лекторъ изложилъ вкратцѣ итоги дѣятельности этого художника, занимающей почти половину творческой его карьеры (до «Снѣгурочки» 1881 г. включительно). Если своимъ безплоднымъ «Садко» Римскій-Корсаковъ заявилъ себя неподражаемымъ инструментаторомъ, вышедшимъ сразу во всеоружіи, подобно Мипервѣ, рожденной изъ головы Юпитера, то подобный дебютъ послужилъ въ сознаніи автора лишь точкой отправленія для дальнѣйшаго самосовершенствованія. Успѣхъ этой «музыкальной картины» вылился, между прочимъ, въ непредвидѣнную юнымъ композиторомъ форму: ему—тогдашнему адепту натуралистическихъ теорій Балакирева о вредѣ специально-техническаго обученія въ консерваторіяхъ—неожиданно была предложена профессура въ высшемъ музыкально-педагогическомъ учрежденіи столицы. Въ штыу юношеской отваги Римскій-Корсаковъ принялъ предложеніе, отчасти, быть можетъ, подъ влияніемъ Балакирева, усматривавшаго въ этомъ шагѣ блестящую побѣду своей партіи и явную капитуляцію твердыни

классицизма. Трагизмъ положенія обрисовался вторѣ послѣ вступленія новаго профессора въ исполненіе своихъ академическихъ обязанностей. Въ «Лѣтописи моей музыкальной жизни» Римскій-Корсаковъ даетъ интереснѣйшее описаніе того душевнаго состоянія, которое вытекало изъ обнаружившейся несостоятельности его научной подготовки къ роли педагога. Но нашъ композиторъ, къ счастью, не принадлежалъ къ тому десятку людей, которые способны отступать передъ неожиданнымъ препятствіемъ: описанный случай внушилъ ему лишь твердое убѣжденіе въ существенной необходимости усвоить всѣ тѣ знанія, польза которыхъ находилась подъ такимъ сомнѣніемъ у Балакирева. Римскій-Корсаковъ заперся въ рабочемъ кабинетѣ, окружилъ себя учебниками музыкальной теории и принялся писать футы чуть не сотнями... Совершился переломъ, отразившійся не только на дальнѣйшей преподавательской дѣятельности ученаго, но и на творческой работѣ композитора. Всѣ четыре главныхъ произведенія, созданныя до кризиса, послѣдовавшаго за принятіемъ консерваторской кафедры, подверглись въ послѣдствіи новой обработкѣ, а это были, между прочимъ, такія сочиненія, которымъ авторъ обязанъ не малой долей уже приобретенной славы. Сюда относятся: 1-я симфонія, музыкальная картина «Садко», 2-я симфонія «Антаръ» и первая опера «Псковитянка».

Таковы интереснѣйшій мѣсяцъ изъ того періода, который былъ рассмотрѣнъ г. Корзухинымъ въ его первой лекціи объ авторѣ «Псковитянка».

В. Чечотъ.

## Нѣмецкій сезонъ.

Труппа г. Бока закончила свои гастроли. Вся первая половина была заполнена однимъ именемъ—именемъ Поссарта и его репертуаромъ: Гете, Шекспиръ, Бьерксонъ, Лессингъ—вѣчныя имена міровой драматургіи. Среди незабываемыхъ образовъ, воскрешенныхъ Поссартомъ, Шейлокъ, Натанъ Мудрый и раввинъ Зихель—своего рода «триптихъ», въ которомъ особенно ярко отразился его неувыдающій, многогранный талантъ.

Замученный, загнанный звѣрь, внушающій и отвращеніе и состраданіе, больше состраданія, когда почувствуешь, какъ эту раненную душу охватываетъ чисто-звѣриная жажда мести за цѣлую жизнь неотмщеныхъ поруганій—Шейлокъ-Поссартъ навсегда сплелъ свое имя въ воспоминаніи видѣвшихъ его въ этой роли съ именемъ великаго Шекспира: просто не знаешь чье творчество выше, художественнѣе—поэта или актера?

Лессинговскій Натанъ—символь мудрости, озаренной страданіемъ. Сказаніе о «Трехъ Кольцахъ»—эта ода къ вѣротверности особенно зна-

# Пасхальный Репертуаръ съ 15-го по 22-е Апрѣля

## АЛЕКСАНДРИНСКІЙ ТЕАТРЪ.

15. Въ пользу дѣтскаго пріюта Императ. Театр. О-ва «Обрывъ».  
16. Утро. «Старый Гейдельбергъ». Веч. «Кулисы».  
17. Утро. «Козьма Мининъ-Сухорукъ», 2) «Избраніе на царство царя Мих. Ѳеодор. Романова». Веч. «Заложники жизни».  
18. «Ассамблея».  
19. «Профессоръ Сторицынъ».  
20. 1) «Тяжелые дни», 2) «Завтракъ у предводителя».  
21. Утро. 4-е предств. 3-го абон. «Не было ни гроша, да вдруг алтынъ». Веч. 1) «Козьма Мининъ-Сухорукъ», 2) «Избраніе на царство царя Мих. Ѳеодор. Романова».

## МОСКОВСК. ХУДОЖЕСТВ. ТЕАТРЪ.

15. «Перъ Гюнтъ».  
16. «Екатерина Ивановна».  
17. «Бракъ по неволѣ» и «Мнимый больной».  
18. Утро. «Царь Ѳеодоръ Иоанновичъ». Веч. 1-й спект. 1-го абонем.  
19. Утро. «Перъ Гюнтъ». Веч. 2-й спект. 1-го абонем.  
20. Утро. 1-я часть «Братья Карамзовы». Веч. «Вишневый садъ».  
21. Утро 2-я часть «Братья Карамзовы». Веч. «Царь Ѳеодоръ Иоанновичъ».

## НАРОДНЫЙ ДОМЪ.

(Большой залъ).

15. Утро и вечеръ. «Счастливый король».  
16. Утро и вечеръ. «Счастливый король».  
17. «Севильскій цирюльникъ».  
18. Гастроль Мари Гай и при участіи Солиста Его Величества Н. Н. Фигнера «Карменъ».  
19. «Счастливый король».  
20. Гастроль Мари Гай и при участіи Солиста Его Величества Н. Н. Фигнера «Карменъ».  
21. Утро и вечеръ. «Счастливый король».

## НАРОДНЫЙ ДОМЪ.

(Малый залъ).

15. 12½ ч. «Жизнь за Царя». 8 ч. «Сказки Гофмана».  
16. 12½ ч. «Евгеній Онѣгинъ». 8 ч. «Русланъ и Людмила».  
17. «Черевички».  
18. «Тайна замка Чантвортъ».  
19. «Фаустъ». Съ Вальпургіевой ночью.  
20. «Вій».  
21. 12½ ч. «Русалка». 8 ч. «Черевички».

## МАЛЫЙ ТЕАТРЪ.

15. Днемъ. «Комедія о княжѣ Забавѣ Путятиши и бояринѣ Василискѣ Микулиши». Веч. «Побѣдители».  
16. Днемъ. «Свѣтъ тихій». Вечер. «Такъ случилось».  
17. Днемъ. «Чертова кукла». Веч. «Монна Ванна».  
18. Днемъ. «Царь Дмитрій самозванецъ и царевна Ксенія». Вечеромъ «Прапорщикъ запаса».  
19! Днемъ. «Право любви». Вечер. «Такъ случилось».  
20. Днемъ. «Право любви». Веч. «Танцовщица».  
21. «Свѣтъ тихій». Веч. «Сафо».

## ПАЛАСЪ-ТЕАТРЪ.

15. «Похищеніе Венеры».  
16. «Похищеніе Венеры».  
17. Гастроль Н. И. Тамара. «Птички пѣвчія».  
18. Бенефисъ В. М. Шуваловой. «Ночь любви».  
19. Гастроль Н. И. Тамара. 1) «Похищеніе Венеры», 2) Цыганскіе романсы.  
20. «Похищеніе Венеры».  
21. «Похищеніе Венеры».

## ИТАЛЬЯНСКАЯ ОПЕРА.

15. Гастроль Л. Собинова. «Ромео и Джульетта».  
16. Гастроль М. Гай и Э. Джиральдони. «Карменъ».  
17. Гастроль Л. Собинова. «Евгеній Онѣгинъ».  
18. Не объявлено.

19. Гастроль Л. Собинова. «Вертеръ».

20 и 21 Не объявлено.

## РУССКІЙ ДРАМАТИЧЕСКІЙ ТЕАТРЪ.

15. «Вѣчный странникъ».  
17. «Вѣчный странникъ».  
18. «Вѣчный странникъ».  
19. Благотворительный спектакль.  
20. «Вѣчный странникъ».  
21. «Вѣчный странникъ».

## ТЕАТРЪ ПАССАЖЪ.

15. Днемъ. 1) «Майская ночь», 2) «Оце такъ поженыхадися». Вечер. 1) «Хмара», 2) «Украински спены» и танцы.  
16. Днемъ. «Невольникъ». Веч. 1) «Шельменко денщикъ», 2) «Запорожецъ за Дунаемъ».  
17. Днемъ. «Ничь пидъ Ивана Купала». Веч. «Цыганка Аза», 2) «Слушаю Ваше благородіе».  
18. 1) «Наталка Полтавка», 2) «Писньи въ лыцяхъ».  
19. Бенефисъ Ю. С. Шостановской. 1) «Нешасне Коханя», 2) «Бувальщина».  
20. Не объявлено.  
21. Днемъ. «Сорочинскій ярморокъ».

## ТЕАТРЪ В. ЛИНЪ.

15. 1) «Постели», 2) «Пошелъ въ гору».  
16. 1) «Постеля», 2) «Фиговый листокъ».  
17. 1) «Постели», 2) «Фиговый листокъ».  
18. 1) «Постеля», 2) «Хочу ребенка», 3) «Пеленки».  
19. 1) «Постеля», 2) «Туманныя женщины».  
20. 1) «Постели», 2) «Фиговый листокъ».  
21. 1) «Постели», 2) «Пошелъ въ гору».

## ВАСИЛЕОСТРОВСКІЙ ТЕАТРЪ

15. «Тайна замка Чантвортъ».  
16. «Отъ судьбы не уйдешь».  
18. «Въшенныя деньги».  
21. Въ 1-й разъ «Закатъ».



Поставщикъ двора ЕГО ИМПЕРАТОРСКАГО ВЕЛИЧЕСТВА

Торговый Домъ

# ИВ. ЕК. МОРОЗОВА.

С.-ПЕТЕРБУРГЪ, Гостинный дворъ №№ 85, 86 и 87 (Противъ ПАЖЕСКАГО КОРПУСА).

ЮВЕЛИРНЫЯ И ЗОЛОТЫЯ ВЕЩИ,  
СЕРЕБРЯНЫЯ И БРОНЗОВЫЯ ИЗДѢЛІЯ,

ПРЕДМЕТЫ ДЛЯ ЭЛЕКТРИЧЕСКАГО ОСВѢЩЕНІЯ.

Сущ. съ 1849 г.

Телефонъ 13-37.

**Идеалъ**

есть дама есть пѣжос, чистое лицо, цвѣтушій, свѣжій, молодой видъ, бѣлая, мягкая какъ бархатъ кожа и ослѣпительно красивый цвѣтъ лица, а потому каждая дама, для достиженія этихъ качествъ, должна мыть

**Мыло „Конекъ“**

Бергмана и Ко., Радебейль-Дрезденъ

Требуйте только красную упаковку.  
За кусокъ 30 Коп. въ продажѣ всѣхъ.  
Главный складъ для Россійской Имперіи  
Комтора химическихъ препаратовъ,  
С.-Петербургъ, Мала Коопативна № 10.

чительна въ устахъ стараго мудреца, всю жизнь искупавшаго «случайность» своего происхожденія и не озлобившагося только благодаря высшей культурѣ своего духа.

Наконецъ—раввинъ Зихель. Понятный, близкій, не мудрствующій лукаво—этотъ «уютный» старичекъ, какъ живой стоитъ передъ глазами. Онъ безконечно доброжелателенъ, полонъ какой-то наивной жизнерадостности и если пытается «схитрить», то выходитъ это у него какъ-то подѣтски: и Поссартъ былъ этимъ большимъ ребенкомъ, незлобивымъ и ласковымъ. Въ жизни раввина Зихели тѣ незамѣтные, но незамѣнимые люди, значеніе присутствія которыхъ трудно учесть, но отсутствію — лишаетъ жизнь ея добродушной всепримиряющей улыбки, ея мягкаго юмора.

Изъ всѣхъ ролей репертуара Поссарту наиболѣе удалась эти три образа—три грани одного и того же человѣческаго типа, психика котораго часто изуродованная и изломанная неестественно сложившимися жизненными условіями, таитъ въ глубинѣ своей неизсякаемые источники тѣхъ высшихъ элементовъ, изъ которыхъ складывается понятіе чело в ѣ к ѣ—«das ewig Menschliche».

Выявить это «человѣческое»—въ этомъ и заключается культурное значеніе такихъ крупныхъ актерскихъ индивидуальностей, какъ Поссартъ.

Съ отъѣздомъ Поссарта и репертуаръ, и составъ труппы вернувшись въ своему общему уровню. «Классицизмъ» смѣнился легкой комедіей, въ которой напрасно искать сатирическаго штриха, напрасно прислушиваться къ серьезной нотѣ. Это скорѣе комедія-фарсъ, неприхотливостью замысла удовлетворяющая нетребовательный вкусъ обычныхъ посѣтителей великопостныхъ спектаклей Михайловскаго театра. Актеры «второго призыва», какъ могли, изображали шикарные исторіи изъ жизни великихъ и малыхъ герцоговъ и иныхъ ходячихъ персонажей западно-европейскаго театральнаго ремесленничества, и публика, идущая съ твердымъ намѣреніемъ посмѣяться—смѣялась себѣ, да смѣялась—иногда и сама хорошо не зная чему.

Фрам.

## Эдгаръ Тинель.

Недавно скончался въ Брюссель известнѣйшій талантливый бельгійскій композиторъ Эдгаръ Тинель.

Въ Россіи его произведенія мало известны, но за-границей онъ давно уже приобрѣлъ широкую популярность.

Эдгаръ Тинель родился въ 1834 году въ восточной Фландріи, въ деревнѣ Синай.

Онъ очень рано началъ проявлять музыкальныя способности, и встрѣтилъ поощреніе со стороны отца, исполнявшаго обязанности церковнаго пѣвчаго и регента въ родной деревнѣ.

У него былъ замѣчательный слухъ и такое музыкальное чутье, что семилѣтнимъ ребенкомъ онъ уже пѣлъ въ хорѣ, а на 8 году былъ опредѣленъ въ музыкальную школу въ Saint-Nicolas.

По окончаніи вѣснаго музыкальнаго образованія Эдгаръ Тинель поступилъ въ брюссельскую консерваторію.

Здѣсь онъ занимался подъ руководствомъ известныхъ профессоровъ Брассена, Геварта, Кюффера и др.

Консерваторію Тинель окончилъ когда ему было 23 года, т. е. въ 1857 году. За свою экзаменационную кантату, носившую названіе «Klokke Roland» онъ получилъ премію.

Впоследствии Эдгаръ Тинель выступалъ въ качествѣ пианиста и преподавалъ теорію музыки.

Въ 1882 году онъ былъ назначенъ директоромъ Института церковной музыки въ Мехельнѣ, а въ 1887—инспекторомъ бельгійскихъ музыкальныхъ школъ.

Съ 1896 года Эдгаръ Тинель состоялъ профессоромъ брюссельской консерваторіи.

Тинель, однако, былъ больше известенъ какъ композиторъ, чѣмъ какъ педагогъ, и особенно известны были его произведенія церковной музыки.

Самымъ крупнымъ изъ послѣднихъ — была его ораторія «Францискъ», написанная въ 1897 г.

Большой успѣхъ имѣла опера Тинеля «Родолева», написанная въ 1898 году. Кромѣ того, со

высшая награда



1896  
ЗА ВЫСТАВКУ

GRAND PRIX высшая награда (Парижъ 1900 г.)  
единств. за обувь русскаго произв.д. неприсужденная

# ГЕНРИХЪ ВЕЙСЪ

С.-Петербургъ, Невскій 66. Телеф. 33-90.  
Москва, Кузнецкій мостъ, д. бр. Джамгаровыхъ. Телефонъ 55-36.

**ОГРОМНЫЙ ВЫБОРЪ ГОТОВОЙ  
МУЖСКОЙ, ДАМСКОЙ И ДѢТСКОЙ  
ОБУВИ**



всѣхъ номеровъ, новѣйш.  
фасоновъ по лично выбран.  
парижскимъ моделямъ.  
**ЧУЛКИ и НОСКИ**  
шелковые, фильдекос.  
всѣхъ цвѣт. и номеровъ.  
Франц. сумочки и ридивюли послѣдн. модн. фасоновъ.

На углу Невскаго и Знамен., ул. въ д. № 116-2. Тел. №№ 28-78 и 6-47.  
въ саново художеств. отдѣлан. **РЕСТОРАНЪ**

**Т-ва „ЭРМИТАЖЪ“**

Элегантность это мягкій полутопъ. Наше стремленіе дать посвя-  
тению свѣтлый успокаивающій нервы уголь. Мелодичную музыку.  
Простую свѣжую недорогую кухню—нашъ девизъ **чисто, про-  
сто, недорого.**

Ресторанъ и кабинеты открыты до 3-хъ часовъ ночи.



ВЫСШАЯ НАГРАДА

# КОРСЕТЫ

**М-ме Александринъ**  
Загородный 40.  
Телеф. 518-83.

**ПОСЛѢДНЯЯ МОДЕЛИ  
Парижа**

пріемъ заказовъ  
громадный выборъ новостой  
трико вязанные и про. **и**  
Высылаю инокороднимъ.

## Подарки на Ласху

предлагаетъ въ большомъ выборѣ

# М. СОКОЛОВЪ

о магазинахъ:  
Невскій, 71, уг. Никол. ул.  
Невскій, 59, прот. Надеждин. ул.  
Телефонъ 55-89.

**БРИЛЛИАНТЫ, ЗОЛОТО,  
СЕРЕБРО и ЧАСЫ.**

**ЦѢНЫ ДЛЯ ВСѢХЪ ОЧЕНЬ ДЕШЕВЫЯ.**



ОДЕКОЛОНЪ

# TOSCA

(ТОСКА)  
ДРАЛЛЕ

СИЛЬНЫИ СТОИКИИ      ПОЭТИЧЕСК. ВЕЗДѢ ЗАПАХЪ

Въ большомъ выборѣ

# ДѢТСКІЕ ПАРЯДЫ.

ТОРГОВЫИ ДОМЪ  
**„М-МЪ ЗИНА“**  
КОННА И.

**ЦѢНЫ  
ВЕСЬМА  
ДОСТУПНЫЯ**

САНАТОРІЯ

# „Рауха“

ФИНЛЯНДІЯ, станція ИМАТРА.  
(открыта круглый годъ).

Для нуждающихся въ отдыхѣ, выздоравливающихъ, мало подвижныхъ, нервныхъ и любителей зимняго спорта. Гигіено-дѣтскій режимъ. Всѣ финскіе методы леченія. Образцовая электро-ро-о лечебница. Телефонное сообщеніе съ Петербургомъ, почта и телеграфъ.  
Проекты бесплатно.

**КОНЬЯКЪ ШУСТОВА**



# ЛѢТНІЯ ТКАНИ ВЫСШІЯ НОВОСТИ

шелковыя, бумажныя и шерстяныя съ художествен. бордюрами. Французск. и швейцарск. ажурныя и вышитыя бѣлыя платья къ причастію и на лѣто.

МОДНЫЙ ШЕЛКЪ и шерстяныя англійскія новости для костюмовъ tailleur и манто.

**Огромный выборъ. Открытыя дешев. цѣны.**

Торговый домъ  
**Кончаевъ и К-о.**  
Гостиный дворъ  
**129.**

для сцены Тинель написали музыку къ драмѣ Корнейля «Полиевктъ».

Написаны имъ большая месса для 5 голосовъ въ честь Турдской Богоматери, множество вокальных и симфоническихъ произведеній.

Тинель много выступалъ въ Европѣ и въ Америкѣ въ качествѣ дирижера собственныхъ сочиненій.

## Къ веселящему концерту-монстръ, устр. бар. В. И. Мейендорфъ.

Извѣстная великосвѣтская дама-патронесса баронесса В. И. Мейендорфъ (урожд. кн. Васильчикова) устраиваетъ въ субботу 20 апрѣля въ залѣ Дворянскаго собранія грандіозный весенній концертъ въ пользу общества попеченія о выздоравливающихъ и слабосильныхъ женщинахъ, по исключительно интересной программѣ.

Участвуютъ любимые публикой артисты: теноръ Д. А. Смирновъ, М. И. Фигнеръ, М. Г. Савина, К. А. Варламовъ, В. Н. Давыдовъ, Ю. В. Корвинъ-Бруковский, И. В. Лерскій, принимаетъ участіе нашъ прекрасный балетъ, въ лицѣ его лучшихъ представителей Е. А. Смирновой, Е. В. Лопуховой, Е. М. Люкомъ, А. И. Федорова, А. А. Орлова, Л. С. Леонтьева, П. Н. Владимірова, В. И. Пономарева (балетная часть подъ наблюденіемъ А. А. Орлова). Цыганскіе романсы исполнитъ талантливая свѣтская исполнительница Л. Д. Беръ, французскія и итальянскія пѣсни исп. Елизавета Жерандо, романсы исп. Е. Я. Пименова (меццо-сопрано, имѣвшая большой успѣхъ на вечерѣ кн. Оболенской), участвуютъ виртуозъ на балалайкѣ Б. С. Трояновскій, юная скрипачка Цецилія Ганзенъ и др. Аккомпанируетъ М. Т. Дуловъ, Э. Бай и проф. Амичи. Билеты продаются въ кассѣ зала Дворянскаго собранія (входъ съ Михайловской площади).

МОСКОВСКАЯ ТЕАТРАЛЬНАЯ ГАЗЕТА  
**НОВОСТИ СЕЗОНА**  
Продается въ Конторѣ «Обозрѣнія Театровъ».



— Ф. И. Шаляпинъ уѣзжаетъ сегодня въ Москву.

— 15 апрѣля въ **Маринскомъ театрѣ** состоится спектакль въ пользу филармоническаго общества. Пойдетъ опера Пуччини «**Мадамъ Беттерфлей**»:

— Завтра въ Петербургъ ожидается директоръ московскаго Художественнаго театра **К. С. Станиславскій**.

— Завтра въ **Александринскомъ театрѣ** начнутся репетиціи комедіи Островскаго «**Правда хорошо, а счастье лучше**».

— Будущій сезонъ въ Александринскомъ театрѣ откроется «**Доходнымъ мѣстомъ**» Островскаго. — Намъ передаютъ, что дирекція Императорскихъ театровъ отказалась отъ мысли поставить въ будущемъ сезонѣ оперу Моцарта «**Così fan tutti**».

— Въ репертуаръ Александринскаго театра на будущій сезонъ включена юбилейная пьеса **В. Н. Крестьянинова** «**Избраніе на царство Михаила Θεодоровича**».

— Въ редакцію поступали жалобы на **неурядицы, царившія въ кассѣ Михайловскаго театра** впродолженіи гастролей нѣмецкой труппы. Абонементные билеты по небрежности бывали часто проданы въ розницу, такъ что въ театрѣ на одно и то-же мѣсто оказывалось по два кандидата, при наличности имѣющихся непроданныхъ мѣстъ однимъ отказывалось въ билетахъ, которые тутъ-же продавались другимъ и т. п. На вполне понятное неудовольствіе публики, отвѣты и разъясненія получались въ весьма рѣзкой формѣ, ничѣмъ не оправдываемой. Будемъ надѣяться, что неурядицы эти были только «гастрольныя» и не останутся въ «основномъ репертуарѣ».

— **В. В. Андреевъ** возбудилъ передъ министерствомъ торговли и промышленности ходатайство о выдачѣ ему ежегодной субсидіи въ размѣрѣ 25.000 р. Въ своемъ докладѣ г. Андреевъ отмѣчаетъ, что

## Болгарская простокваша

изъ стерил. молока на чистыхъ культурахъ по спос. проф. Мечникова. Помогаетъ противъ желуд.-киш. забол., подагры, склероза, преждеврем. старости, нервн. разстр. на почвѣ кишечн. гниенія. Банка болгарской простоквашы—20 коп., леч. бной тягучей—25 коп. При абонементѣ доставка на домъ.

Выдѣлыв. закваски **ТОРГ. ДОМЪ «ЯГУРТЪ»** Невскій, 88, тел. 469-44.

**ТЪСТОМЪСИЛКИ,  
ФОРМЫ и МЕЛЬНИЦЫ-ТЕРКИ**  
для протиранія творога, миндаля,  
орѣховъ и т. д.  
для приготовленія пасохъ и куличей.

**Д. Цвернеръ,**

Невскій пр. № 48.

Магазинъ хозяйственныхъ вещей.

Въ большомъ выборѣ

**ПОДАРКИ ХОЗЯЙКАМЪ.**

**ЛѢТНІЕ  
Корсеты.**  
Новѣйшія модели.



**м-ль ЭЛЬМА**

- 1) Вознесенск. пр. 3.
- 2) Пет. ст. Введенск. ул.  
уг. Больш. пр. 1/27.

Гдѣ бываютъ артисты и писатели  
за завтракомъ, обѣдомъ и ужиномъ?

**ВЪ РЕСТОРАНѢ**

**„ВЪНА“**

ул. Гоголя, 13.

КОМФОРТАБЕЛЬНЫЕ КАБИНЕТЫ.

Тел: 477-35, 29-65 и 182-22. Торг. до 3-хъ ч. ночи.



**КОНЬЯКЪ ШУСТОВА**

Основ. 1840 г.



Основ. 1840 г.

**ЯНЪ РЕЙМАНЪ**

Гостиный № 62.

**АКВАМАРИНЫ**

УМѢРЕННЫЯЦЫ

ИЗЯЩНАЯ РАБОТА

БРЮЛАНТЫ, АКВАМАРИНЫ, ГРАНАТЫ.

ГОСТИНИЦА

и  
РЕСТОРАНЪ

**МОСКВА**

Невскій уг.  
Владимірскаго.  
Телеф. 16—85.

Ежедневно въ роскошно отдѣланномъ залѣ

**обѣды и ужины.**

Комфортабельные кабинеты.

Ресторанъ открытъ до 3 час. ночи.

**ДАЧНЫЕ И ХУТОРНЫЕ**

**УЧАСТКИ**

Николаевской жел. дор., ст. Рябово,  
продаются на льготныхъ условіяхъ

Подробности въ Конторѣ

**Форестландъ**

Б. Конюшенная 6.

**ЛУЧШАЯ**

**Нѣжинская рябина**

Общ. **Бекманъ и К<sup>о</sup>**

въ С.-Петербурѣ.

# Проведите лѣтовъ ШВЕЙЦАРІИ!

Въ пути изъ Спб. до Монте, Интерлакан, Ладерно, с. Морица, 40 до 48 часовъ:  
въ I классѣ 85—90 руб.  
во II классѣ 55—60 руб.  
въ III классѣ 35 руб.

Знаменитыя климатическія ставціи, горныя дачныя мѣстности среди богатой альпійской флоры, извѣстныя минеральныя воды, излюбленное спортивное мѣсто всей Европы. Жизнь въ Швейцаріи очень дешева.  
Пансіонъ отъ 2 р. въ день (5 фр.).

Справки и иллюстрирован. путеводит., проездн. тарифы, свѣдѣніи о гостиницахъ, санаторіяхъ и пр. выдаетъ бесплатно **Официальное Швейцарское Справочное Бюро, С.-Петербургъ, Михайловская ул. № 1.**  
Продажа билетовъ для всей Европы.

дѣятельность оркестра уже вызвала и создала новую отрасль промышленности—производство балалаекъ. По подсчетамъ В. Андреева, въ настоящее время ихъ требуется до 200,000 штукъ ежегодно, на сумму до 1.500.000 р.

— Опера молодого композитора г. Орлова «Хлада» принята къ постановкѣ въ московскую оперу Зимина и пойдетъ въ будущемъ сезонѣ.

— Вчера вернулась изъ гастрольной поѣздки въ Харьковъ артистка Императорской оперы г-жа **Катульская**.

— Дирекція Императорскихъ театровъ назначила дебютъ г-жѣ **Акимовой-Петровской**, которая выступитъ въ «Валкиріи» въ партіи Брунгильды. Дебютъ состоится на Фоминой недѣлѣ.

— Сейчасъ въ Петербургѣ находится директоръ одесскаго отдѣленія Императорскаго русскаго музыкальнаго общества г. **Малишевскій**. Пріѣздъ его связанъ съ предстоящимъ преобразованиемъ одесскаго музыкальнаго училища въ консерваторію.

— Въ Кіевѣ скончалась извѣстная преподавательница пѣнія и переводчица оперныхъ либретто Александра Александровна Сантагано-Горчакова. Рожденная баронесса ф.-Мензенкампфъ (по мужу Горчакова), А. А., окончивъ Патріотическій институтъ въ Спб., занималась у проф. Репетто въ Миланѣ и тамъ же дебютировала съ успѣхомъ въ «Сонамбушѣ». Въ 1867 г. она выступала въ Кіевѣ, но пробыла на сценѣ всего 4 года, посвятивъ себя затѣмъ педагогической дѣятельности, сначала въ Одесскомъ Муз. Училищѣ и Русск. Музык. об-вѣ и (сотрудничала въ мѣстныхъ газетахъ), въ Московск. Филармоническ. училищѣ и наконецъ, въ Кіевской Музык. школѣ Тутковскаго. Изъ ея учениковъ особенно выдѣлились Собиновъ, Горчакова, Друзякина, Викпемская, Марковская. А. А. была и плодовитой переводчицей: почти около 100 оперъ переведено ею на русскій языкъ (въ томъ числѣ «Карменъ») и 8 оперъ на итальянскій (въ томъ числѣ «Жизнь за Царя», поставленная ея стараніями въ Миланѣ въ 1874 г.).

— Въ Зоологическомъ саду въ настоящее время происходитъ ремонтъ театральныхъ помѣщеній. Въ театрѣ «Миниатюръ» будетъ играть малороссійская труппа Гайдамаки.

— Подъ руководствомъ Н. Н. Евреинова на Фоминой недѣлѣ въ Маломъ залѣ Консерваторіи готовится новая постановка «Франчески да Римини» Г. д'Аннунціо. Спектакль состоится съ благотворительной цѣлью, въ пользу семей славянскихъ воиновъ, погибшихъ подъ Адрианополемъ. Участвуютъ великозвѣстные любители и некото-

рые актеры «Стариннаго театра». Обстановка спектакля очень оригинальна. Помость по серединѣ зрительнаго зала замѣнитъ собой сцену; по обѣ стороны помоста будетъ находиться публика. Декорации отсутствуютъ. Трубочки созовутъ на помость актеровъ; во время антрактовъ они будутъ спускаться съ него и соединяться съ публикой. Три органа, хоръ, оркестръ, танцы сопровождаютъ спектакль. Художественной частью завѣдуетъ Мюллеръ; музыка аранжирована Каратыгинымъ.

— Организовалась оперная труппа для поѣздки на Пасхальную недѣлю въ Гельсингфорс. Въ поѣздкѣ участвуютъ: г-жи Лежентъ, Попова; гг. Андреевъ, Каракашъ, Торговицкій и др. Дирижируетъ Штокъ.

## МОСКВА

### Юбилей Румянцевскаго музея.

Съ блескомъ и торжественно отпраздновалъ вчера Румянцевскій музей свое пятидесятилѣтіе. Безконечныя адреса, привѣтствія, рѣчи, телеграммы... Со всѣхъ сторонъ Россіи стеклись депутаціи поздравить славное учрежденіе, столь много давшее русской наукѣ.

Собственно говоря, юбилей отпразднованъ съ нѣкоторымъ опозданіемъ, но зато музею удалось трогательно почтить память своего зачинателя—графа Николая Румянцева, приурочивъ торжество ко дню его рожденія.

Совѣтъ Румянцевскаго музея избралъ въ почетные члены музея председателя совѣта министровъ В. Н. Коконцова, председателя Государственнаго Совѣта М. Г. Акимова, председателя Государственной Думы М. В. Родзянко, директора Эрмитажа пр. Д. И. Толстого, кн. Н. С. Щербатова, засл. проф. И. В. Цвѣтаева, директора Императорской публичной библиотеки В. В. Радлова, сенатора П. П. Семенова-Тяньшанскаго, гр. С. Д. Шереметева, пр. А. А. Бобринскаго, академика Ю. Е. Корша, академика И. А. Шляпкина, примурскаго генералъ-губернатора Н. Л. Гондатти, Т. К. Рябушинскую, И. С. Остроухова, епископа бессарабскаго Серафима, Н. С. Бобчева, Соломона Рейнака (Парижъ) и извѣстнаго американскаго миллиардера Карнеджи.

Почетными членами-корреспондентами избраны О. Л. Чехова-Кипперъ, А. Н. Бенуа, бар. Н. Н. Врагелъ, С. К. Маковскій, В. В. Калманъ, П. П. и М. П. Чеховъ.

**Залъ Городской Думы** Въ Среду, 17-го апрѣля 1913 года,  
 На усиленіе средствъ экспедиціи лейтенанта Съдова на Сѣверный полюсъ  
**ПЕРВЫЙ КОНЦЕРТЪ** солиста на балалайкѣ  
**Бориса Трояновскаго**  
**Сергѣевича**

При благоскл. уч. Солистки Его Величества М. И. Доляной, Солистки Его Величества Медин Фигнеръ, г-жъ \* \*, \* \*, \* \*, \* \*, Сандры Беллингъ; Гр. \* \*, \* \*, \* \*, Н. Н. Соколова и хора А. А. Архангельскаго, съ аккомп. великорусскаго оркестра въ г-воиную составъ 100 человекъ подъ личнымъ управл. А. А. Архангельскаго. Аккомп. М. Т. Дуловъ и Ю. Н. Яновъ. Рояль фабрики Шредера. Начало концерта въ 8<sup>1/2</sup> час. вечера.  
 Билеты, отъ 1 руб. 10 коп. и до 10 р. 10 коп. продаются въ нотномъ магазинѣ Т-ва Югансенъ (Невскій, 60), ежедневно отъ 10 час утра до 5 час. вечера, кромѣ праздниковъ.

**ДИССЕ**  
 спеціальныя юбки плоскіе и другіе но-  
 вѣйшіе **ВЫШИВКИ**  
 фасоны. машинныя и ручныя сутажемъ, шелкомъ и глазью. Сквоз-  
 дяя строчка (ажуръ). 60. Невскій 60. противъ  
 Аничкина двorca. Телефонъ 78-98. Прошу не  
 см шнать мою работу съ друг. Цѣны не дорог. Сущ. съ 1884 г. **С. М. РАТНЕРЪ.**

ВНОВЬ ОТКРЫТЬ САЛОНЪ  
 ДАНСКИХЪ ШЛЯПЪ  
**„Femina“.**  
 Николаевская, д. 1, кв. 15. Тел. 205-47.  
 БОЛЬШОЙ ВЫБОРЪ  
 ШЛЯПЪ.  
 Волучены послѣднія модели изъ Парижа.  
**ЦѢНЫ УМѢРЕННЫЯ.**

**Английскія пальто**  
 ПОЛУЧЕНЫ!  
**Ю. ГОТЛИБЪ:**  
 Владимірскій, пр., 2, уг. Невскаго, Тел. 49-36.

Товарищество РЕСТОРАНЪ  
**„МЕТРОПОЛЬ“**  
 Уголь Невскаго и Садовой, 52-14.  
 Телефонъ 15-42 и 874-93.  
 ВНОВЬ ОТДѢЛАННОЕ ЗАЛО.  
 Отъ **УЖИНЪ** 2бл.—1 р. 25 коп.  
 8ч.в. на выборъ.

Кудожественная  
**ФОТО-ЦИНКОГРАФІЯ**  
 ИНЖЕНЕРА-ТЕХНОЛОГА  
**КЛИШЕ К.Б.ЕРИХИМСОНА**  
 (3913 СФИНКЕЛЬШТЕЙНА)  
 СПб. Садовая ул. № 42  
 Изготовленіе всевозм. для плюста и пзданій **КЛИШЕ**  
 на ЦИНКЪ, ДЕРЕВЪ и МЪДК.  
 в по умѣренныхъ цѣнахъ  
 ТЕЛЕФ. 448-57  
 464-94

**ВОЗНЕСЕНСКАЯ** ВНОВЬ ОТКРЫТЬ  
**ЛЕЧЕБНИЦА** **ИНГАЛЯТОРИУМЪ**  
 С.П.Б.,  
 Вознесенскій пр., 27. Оборудованъ послѣдними  
 Тел. № 421—81. моделями Эмса и Райхго-  
 „ 540—82. галля для леченія боль-  
 ной носа, горла и дыха-  
 тельныхъ путей (ринитъ, фарингитъ, ларингитъ, тра-  
 хитъ и т. д.). Леченіе пневматическими аппаратами  
 глушени. и развѣженн. возд.) хроничесок. бронхита,  
 астмы, эмфиземы, слабогрудыхъ и т. д. •  
**Леченіе голоса пѣвцовъ**  
**артистовъ и ораторовъ.**  
 Зав. ингалятор. д-р. І.Б. Рубинштейнъ.

ВЫШЛА ВЪ СВѢТЪ НОВАЯ КНИГА Н. ШЕБУЕВА  
**ВЕРСИФИКАЦІЯ.**  
 (КАКЪ ПИСАТЬ СТИХИ?) Цѣна 1 руб. 25 коп. Высылается наложеннымъ платежомъ за 1 р. 60 коп.  
**ШУТЬ.** 32 рассказика съ иллюстраціями. Цѣна 20 к. Высылается наложеннымъ платежомъ за 43 коп.  
 Складъ издавія: Магазинъ **КНИЖНЫЙ ПОСТАВЩИКЪ**, Спб., Троицкая 15/17. Телеф. 119-48.

**КОНЫЯКЪ ШУСТОВА**

Мыло

С-Де-колонъ

Духи

Брильянтинъ

Пудра



Т-во БРОКАРЪ и К°.

Невскій, 30.

## ВЪ ПРОВИНЦІИ

### На родинѣ Волкова.

Въ Ярославлѣ, въ день 150-лѣтія смерти Ѳ. Г. Волкова, была отслужена, по инициативѣ городского самоуправления, въ одной изъ мѣстныхъ церквей панихида.

Вечеромъ въ волковскомъ театрѣ состоялся парадный спектакль съ участіемъ московскихъ актеровъ, въ томъ числѣ и актеровъ московскаго Художественнаго театра В. И. Качалова и актрисы Малаго театра Н. А. Смирновой.

Рѣчь о значеніи Волкова произнесъ актеръ театра Корша Н. Н. Горичъ. Н. А. Смирнова прочла стихотвореніе въ прозѣ кн. А. И. Сумбатовъ «О чемъ думалъ Волковъ», а В. И. Качаловъ — стихотвореніе «Въ память Волкова».

Затѣмъ были поставлены отрывки изъ пьесъ: «Проза», «Лѣсъ», «Братья Карамазовы», «Орлеанская дѣва» и «Брандтъ».

Главными исполнителями были Смирнова и Качаловъ.

Часть сбора поступила на памятникъ Волкову въ Ярославлѣ.

## Моя мать была ужасной страдальцей.

Этотъ даровой рецептъ излѣчилъ ее.

Моя мать просила меня довести до всеобщаго свѣдѣнія о томъ блестящемъ излѣченіи, которое она получила, благодаря даровому рецепту, вырѣзанному изъ газетъ. Она была ужасной страдальцей очень долгое время. Доктора находили у нея невралгію, нефритъ и цѣлый рядъ болѣзней. Она не могла переносить своихъ головныхъ болей, а всѣ лекарства скверно отзывались на ея сердцѣ. Облегченіе же она почувствовала, какъ только стала принимать это средство. Рецептъ слѣдующій: Зайдите въ ближайшую аптеку или складъ и попросите 60 гранъ Кефалдола-Сторъ въ 12 таблеткахъ. Двѣ таблетки даютъ немедленное облегченіе, а затѣмъ нужно принимать по одной таблеткѣ каждый часъ до полнаго излѣченія. Я сама страдала инфлюэнцей, принимала на ночь Кефалдолъ и утромъ встала совершенно здоровой.



— Рихардъ Штрауссъ написалъ торжественный маршъ въ память столѣтія бреславльскаго театра. Маршъ посвящается Гергардту Гаушману.

Въ Парижѣ организованъ особый комитетъ при участіи артистовъ Мориса Нёмона, Пульбо, Форэна, Леандра и др. для активной борьбы съ перестройкой Монмартра.

### Возрожденіе Монтеверди.

Въ Парижѣ, нѣсколько времени тому назадъ, начали вспоминать музыку Монтеверди и систематически ставятъ теперь нѣкоторыя его оперы. Примѣру Франціи слѣдуетъ и Германія. Въ Бреславлѣ готовится къ постановкѣ извѣстная опера Монтеверди «Орфео», написанная въ 1607 году.

ПАПИРОСЫ

10 шт	ЯКА	25 шт
10 к.,		25 к.
10 шт	АДА	25 шт
6 к.,		15 к.

Т-во А.Н.БОГДАНОВЪ и К°



## Хорошенькія вещи

изъ дорогого красиваго дерева прекрасной работы Вятскихъ кустарей. Столовые короб. для папирсъ, портъ-папирсы, спичечницы, марочные и перчаточные ящики, шкатулки и проч.

Большой выборъ. Дешевыя цѣны.

Скл. «КРЫМЪ и КАВКАЗЪ»  
СПБ. Литейный пр. 21.

**КОРСЕТЫ**  
С. П. Б. Тел. № 238-40.  
ЛИТЕЙНЫЙ 45<sup>В</sup> ПРОТ. БАССЕЙНОМ

**МАРКУСЪ ЗАКСЪ**

НОВѢЙШИХЪ ИЗЯЩ. ФАСОНОВЪ  
ПОСЛѢДНІЯ МОДЕЛИ **ПАРИЖА**  
ПРІЕМЪ ЗАКАЗОВЪ  
ФРАНЦУЗСКІЕ ВЯЗАННЫЕ **КОРСЕТЫ „ПЛАСТИКЪ“**

НАБРЮШНИКИ  
ГРУДОДЕРЖАТЕЛИ  
ВСѢ ПРИНАДЛЕЖНОСТИ ДАМСКАГО ТУАЛЕТА  
НОВЫЙ ИЛЛЮСТР. КАТАЛОГЪ БЕЗПЛАТНО.

## ПОКУПАЙТЕ

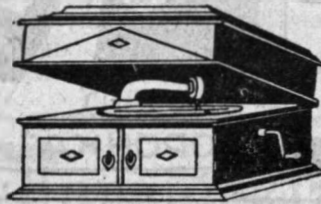
граммофонныя пластинки у

**А. Бурхардъ, Невскій, 10.**

Для удобства выбора и прослуш. пьесъ имѣется нѣсколько комнатъ, чѣмъ устраняется необходимость ожиданія очереди и потери времени.

Громадный реперт. новѣйш. записей всѣхъ знамен.

Безрупорные непьющіе граммофоны отъ 25 р.



Двухстороннія  
ПЛАСТИНКИ  
отъ 55 коп.

ПЕРВОКЛАССНАЯ ГОСТИНИЦА

# ВАРВАРИНСКАЯ

Вознесенскій просп. д. № 22 43 уголъ Казанской улицы. Тел. 422-99 и 591-48.

## Семейный ресторанъ

открытъ до 3 часовъ ночи.

Кухня подъ наблюдениемъ совладѣльца  
**Д. Н. СУВОРОВА.**

# ПИАНИНО

## RONISCH

разборочна  
• БЕЗЪ садатка.  
Дано ризлей Н. И.  
**ВЕРИГАРДЪ**  
Невскій, 72.

СЕМЬЮ ИЗВѢСТНЫМЪ

## КРЕМЪ КАЗИМИ

МЕТАМОРФОЗА

ЕДИНСТВЕННО ПРИЗНАННАЯ ЖЕНЩИНАМИ ВСЕГО МІРА  
БЕЗСПОРНО ГАДИ КАЛЬНО УДАЛЯЕТЪ ВЕСНУШКИ, УГРИ, ПЯТНА, ЗАГАРЪ  
ПОСРЕДСТВОМЪ РАДІОАКТИВНАГО ДѢЙСТВА

КОНЬЯКЪ ШУСТОВЪ

# МУЗЕИ.

Эрмитажъ (Милліонная, 35). Открытъ съ 11 ч. до 3 час. дня ежедневно, за исключеніемъ понедѣльниковъ, двенадцатыхъ праздниковъ и дней: восшествія на престолъ Государя Императора, коронаціи Ихъ Величествъ, рожденія и тезоименитства Государя Императора, Государынь Императрицъ и Наслѣдника Цесаревича.

Зоологическій музей Академіи наукъ. Открытъ отъ 11 ч. до 3 час. дня. По субботамъ и воскресеньямъ бесплатно, по вторникамъ плата за входъ 70 коп., по средамъ и пятницамъ 25 коп. Дѣти до 10 л. и учащіеся бесплатно.

Антропологическій и этнографическій музей академіи наукъ. По воскресеньямъ, понедѣльникамъ и пятницамъ бесплатно, по средамъ плата 25 коп.

Музей академіи художествъ. Открытъ отъ 10 час. до 3 час. дня ежедневно, кромѣ понедѣльниковъ.

Суворовскій музей (Кирочная, 41—5). Открытъ ежедневно, кромѣ понедѣльниковъ, отъ 11 ч. до 4 ч. дня.

Технический музей (Фонтанка, 10), открытъ въ будни отъ 11 ч. до 4 ч. дня въ праздники (кромѣ двенадес.) отъ 1 ч. до 3 ч. дня.

Музей при Имп. Фарфоровомъ и Стекланномъ заводѣ (Шлиссельбургскій трактъ, 10-я верста). Открытъ ежедневно, кромѣ субботъ и праздничныхъ дней, отъ 9 ч. до 3 час. дня.

Худ. промысл. музей имени Д. В. Григоровича о-ва поощренія художествъ (Морская, 38). Открытъ ежедневно, отъ 10 час. до 3 час. дня.

Музей при учил. техн. рисованія бар. Штигица (Соляной 2 р., 9). Открытъ ежедневно, кромѣ большихъ праздниковъ, отъ 10 час. до 3 час. дня.

Древлехранилище Ал.-Невской лавры. Открыто въ праздничные и воскресные дни отъ 2 час. до 5 час. веч., по вторникамъ и четвергамъ отъ 2 ч. и 4 ч. вечера.

Толстовскій музей (Вас. О., уг. Большого пр. и 2-ой лин., № 13). Открытъ ежедневно отъ 11 час. до 5 час. веч. Плата за входъ 20 коп., съ учащихся 10 коп. при групповыхъ посѣщеніяхъ по 5 коп.

Музей вѣдства мин. пут. сообщенія (Садовая, 50). Открытъ по воскресеньямъ, вторникамъ и четвергамъ отъ 10 час. до 3 час. дня. Плата за входъ 25 коп. Учащіеся—бесплатно.

Музей Пирогова (Б. Сампсоніевскій, 2). Открытъ ежедневно отъ 12 ч. до 1 ч. дня.

Примѣрный областной земскій музей наглядныхъ уч. пособій (Лигово, Красносельское шоссе, 1). Объясненіе коллекцій по воскресеньямъ отъ 1 ч. до 2 час. дня.

Подвижной музей наглядныхъ уч. пособій пет. уѣздн. земства (2-я Рожд., 9). Открытъ въ будни отъ 12 час. до 4 час. дня, по понедѣльникамъ отъ 7 ч. до 10 ч. веч.

Придворно-конюшенный музей (Конюшенная пл., 2). Открытъ ежедневно, кромѣ понедѣльниковъ и праздничныхъ дней, отъ 11 ч. до 3 час. дня.

Музей прикладныхъ знаній (Пантелеймоновская, 2). Открытъ ежедневно, отъ 11 час. до 3 час. дня.

Пушкинскій музей (Каменноостровскій, 21). Входъ съ особаго разрѣшенія директора лицея.

Музей гигиены и санитарной техники Е. Л. Васильева. (Петерб. стор., Большой просп., д. 38—40. Тел. 586—70).

Музей открытъ для обозрѣнія отъ 12 до 9 ч. веч. Плата за входъ 42 коп. Учащіеся и ниж. чины 17 к.

Музей при Спб. сыскной полиціи (Офицерская, 28). Входъ по предварительному разрѣшенію завѣдующаго музеемъ.

Музей русскаго о-ва попечительства. (Лѣсной Ново-сильцевская, 2). Открытъ по воскресеньямъ, средамъ и пятницамъ отъ 11 ч. до 3 ч. дня.

Музей Рубинштейна (Консерваторія). Открытъ по воскресеньямъ отъ 12 час. до 2 час. дня.

Русскій музей Имп. Александра Ш (Инженерная, 4). Открытъ ежедневно, кромѣ понедѣльниковъ, отъ 10 час. до 3 час. дня.

Музей изобрѣтеній и усовершенствованій (Мойка, 12). Открытъ отъ 11 ч. до 4 ч. дня.

Артиллерійскій историческій (Петерб. крѣпость, вд. Кронверка). Открытъ по понедѣльникамъ, средамъ и пятницамъ отъ 11 ч. до 3 час. дня. Входъ по билетамъ, выдаваемымъ управленіемъ спб. артил. склада (М. Дворянская, 14).

Интендантскій музей (Екатерингофскій, 51). Открытъ по вторникамъ и пятницамъ, кромѣ праздниковъ, отъ 11 час. до 3 час. дня.

Историческій музей 1-го кад. корпуса (Унив. набер., 15). Открытъ по воскресеньямъ отъ 12 ч. до 3 час.

Музей Ботаническаго сада. Открытъ по вторникамъ, четвергамъ и субботамъ отъ 1 ч. до 3 ч. дня.

Гербарій Ботаническаго сада. Открытъ ежедневно, кромѣ праздниковъ, отъ 10 ч. до 1 ч. дня.

Музей военно-медицинской академіи. Осмотръ съ разрѣшенія начальника академіи.

Музыкальный музей Имп. Александра Ш (Екатерининскій кан., 9). Открытъ по вторникамъ, отъ 11 час. до 1 ч. дня.

Музей Глинки (Консерваторія). Открытъ по воскресеньямъ, отъ 10 ч. до 2 час. дня.

Музей инст. инж. путей сообщенія. (Забалканскій, 9). Открытъ по воскресеньямъ отъ 10 ч. до 2 час. дня.

Сельско-хоз. музей гл. управленія землеустр. и землед. (Фонтанка, 10). Открытъ отъ 11 час. до 3 час. дня, кромѣ понедѣльниковъ и праздничныхъ дней.

Кустарный музей гл. управл. землеустр. и землед. (Соляной пер., 9). Открытъ ежедневно, кромѣ понедѣльниковъ, отъ 11 час. до 3 час. дня, въ воскресные дни—отъ 12 час. до 3 час. дня.

Музей М. Ю. Лермонтова (Ново-Петергофскій, 24). Открытъ ежедневно, кромѣ воскресныхъ и праздничныхъ дней, отъ 10 час. до 12 час. дня.

Музей горнаго института (В. О. 21 линія, д. 2). Открытъ по праздникамъ съ 12 час. до 3 час. дня, по вторникамъ, средамъ, пятницамъ и субботамъ—съ 10 ч. до 3 ч. дня.

Морской музей (Главное адмиралтейство). Открытъ по воскресеньямъ отъ 12 час. до 4 час. дня, по вторникамъ, четвергамъ и пятницамъ—отъ 11 ч. до 4 ч. дня.

Геологическій (почвенный) музей вольно-эконом. о-ва (Забалканскій, 33). Открытъ ежедневно, кромѣ праздничныхъ дней, отъ 11 час. до 3 час. дня.

# С.-ПЕТЕРБУРГСКІЙ УЧЕТНЫЙ И ССУДНЫЙ БАНКЪ

въ С.-Петербургѣ, (Невскій пр., № 30).

Основанъ въ 1869 году.

Складочный капиталъ . . . . .	20.000.000 рублей.
Запасные капиталы. . . . .	10.000.000 рублей.

## ОТДѢЛЕНІЯ:

въ Кіевѣ, Ростовѣ на Дону, Таганрогѣ, Бѣлой-Церкви,  
Черкассахъ и Смѣлѣ.

Банкъ открываетъ счета текущіе и конто-коррентные. Исполняетъ разнаго рода фондовыя, курсовыя и вообще по банкирскимъ операціямъ порученія въ С.-Петербургѣ и за границу. Продаетъ и покупаетъ золото, ассигновки, таможенные купоны, заграничныя монеты и банковые билеты. Выдаетъ ссуды до востребованія (on call) и на срочъ, подъ цѣнныя бумаги и товары. Выдаетъ на всѣ государства анкредитивы, чеки и тратты.

Принимаетъ для инкассо въ Россіи и за границу векселя, ноносаменты, купоны, желѣзнодорожныя квитанціи и проч.

Производитъ въ Россіи и за предѣлами ея платежи письменные и по телеграфу. Даетъ справки о всѣхъ котирующихся въ Россіи и за границу цѣнныхъ бумагахъ. Принимаетъ на страхъ отъ тиража подлежащія тиражамъ цѣнныя бумаги и выигрышные билеты.

Въ Банкѣ устроена въ собственномъ домѣ, въ центрѣ города (Невскій просп., 30), кладовая безопасныхъ ящиковъ, отдаваемыхъ въ наемъ для храненія цѣнностей, документовъ, драгоценныхъ вещей, художественныхъ произведеній и т. п., на срокъ отъ 3 мѣсяцевъ и долѣе.



# БИРЖЕВОЕ ОБОЗРѢНІЕ.

## Биржевой день 8-го Апрелья. На биржѣ.

На сегодняшней биржѣ отмѣтилось дальнѣйшее существенное улучшеніе, какъ въ смыслѣ укрѣпленія тенденціи, такъ и въ отношеніи увеличенія оборотовъ. Больше всего интересовались желѣзнодорожными акціями и нѣкоторыми изъ нефтяныхъ.

Среди желѣзнодорожныхъ, съ которыми вообще было крѣпко, большіе обороты съ Подольскими, цѣна которыхъ доходила до 225, деньги 222, и съ Волго-Бугульминскими 118 (+8). Крѣпко съ Владикавказскими на сообщеніе о громадной перевыручкѣ за январь; оставляютъ покупателей по 2870 (+20). Лучше съ Московско-Казанскими 565 (+2) Кіево-Воронежскими 795 (+2), Рыбинскими 296½ (+2½), Юго-Восточными 278 (+3) и Сѣверо-Донецкими 346½ (+1½). Подѣздная, движеніе съ которыми отмѣтилось только къ звонку, сохраняютъ субботнюю цѣну. Впервые совершались сдѣлки съ акціями Троицкой дороги, за которыя платили до 152.

Съ банковыми твердо. Много дѣла съ Азовско-Донскими, за которыя, безъ купона, платили 605. Безъ дивиденда обращались сегодня Волжско-Камскія 855 и Торгово-Промышленныя 357. Въ спросѣ Русско-Азиатскія 302½ (+2½) и Соединенныя 290 (+4). Лучше съ Частными 284½ (+1½), съ прочими безъ чувствительныхъ перемѣнъ.

Среди нефтяныхъ большой интересъ къ Бакинскимъ, окрѣпшимъ до 715, деньги 712 (+3) и къ Каспійскимъ, повышеннымъ до 2590 (+25). Большинство остальныхъ обращались по субботнимъ цѣнамъ. Тише съ Манташевскими 716 (—4) и слабѣе съ Теръ-Акоповскими, сдѣланными по 296 (—4).

На рынкѣ металлургическихъ все еще сравнительно тихо. Обороты въ общемъ небольшіе, для большинства удерживаются цѣны предшествующей биржи, для остальныхъ—отклоненія незначительныя. Сегодня было оживленно только съ Таганрогскими 263 (+6), Лессеръ 347 (+2), Спб. металлургическими 344 (+2) и Никополь-Маріупольскими 306½ (+1½). Парвѣйненъ окрѣпли до 206, при сдѣлкахъ до 207.

Изъ страховыхъ въ хорошемъ спросѣ были Спб. товарные склады—160 (+9½) и Транспортныя 118 (+3). Лучше съ Восточн. складами 149(+½). Съ пароходными тихо, но устойчиво.

Среди цементныхъ лучше съ Ассериномъ 398 (+8), Глухоозерскія обращались по 334—2.

Устойчиво съ золотопромышленными, за исключеніемъ Росс. золотопр., которыя оказались въ предложеніи по 119 (—2), а послѣ звонка и ниже.

Интересовались Судостроительными, окрѣпшими до 127, деньги 126. Кузнецкія повышены до 95, Оренбургскія сдѣланы до 153. Крѣпко съ Лапшинскими—150 на близость осуществленія спичечнаго синдиката. Проводникъ и Каучукъ безъ измѣненія.

На капитальномъ рынкѣ настроеніе устойчивое, болѣе оживленное. Съ выигрышными займами безъ перемѣнъ.

Послѣ звонка твердо. при спросѣ, направленномъ преимущественно на желѣзнодорожныя цѣнности.

### ВЕЧЕРНІЯ СОБРАНІЯ.

(При отдѣленіи банкирскаго дома «Г. Лѣсинъ» Невскій, 44).

Вечеромъ твердо и довольно оживленно. Въ большомъ спросѣ желѣзнодорожныя. Весьма оживленно съ Рыбинскими, въ виду предстоящаго завтра засѣданія комиссіи о новыхъ желѣзныхъ дорогахъ по вопросу о концессіи Петербургъ—Орель. Сдѣланы до 300, деньги 299¾.

Крѣпко съ Юго-Восточными, сдѣланными до 280, деньги 279½. За Подольскія платили 223, Троицкія сдѣланы до 154.

Искали Сѣверо-Донецкія и Подѣздная, за ковыя платили 350, за вторыя 143, но по этимъ цѣнамъ не отдавали.

Крѣпко съ Бакинскими—714, Частнымъ банкомъ—285. Лѣанозовскія сдѣланы 298¾.

Богословскія обращались по 201, Таганрогскія 264, Мальцевскія 406, Судостроительныя 126, Лессеръ до 350.

Интересъ къ Спб. товарнымъ складамъ 162. Глухоозерскія 333, Росс. золотопр. 118½—118.

Открылось отдѣленіе банкирскаго дома «Г. Лѣсинъ» на Невскомъ, въ д. 44 (Сибирскаго банка). При этомъ отдѣленіи банкирскаго дома, съ 4-хъ час. дня происходятъ вечернія собранія кулисы.

Начавшееся движеніе съ акціями Лапшина, въ виду близкаго возобновленія спичечнаго синдиката должно отразиться также и на акціяхъ Дунаева.

Общество Московско-Казанской жел. дор. перевыручило въ теченіе января т. г. 730.093 руб., сравнительно съ январемъ 1912 года.

Выяснилось дивидендъ по акціямъ Спб. Стекло-Промышленнаго -ова. Будетъ выдано, 9 руб. при большихъ списаніяхъ; заработано гораздо больше.

— Общество Кальтановскихъ заводовъ, какъ сообщаютъ, получило чистой прибылью 4½ милліона рублей.

Фабричный складъ.

Фабричный складъ.

Акц. 0-во Варшавской Фабрики

Стильной мебели

З. ЩЕРБИНСКІЙ и К<sup>о</sup>.

Большой выборъ мебели въ разныхъ  
стиляхъ для полныхъ обстановокъ  
и отдѣльныхъ комнатъ.

МОРСКАЯ, 33.

ПРИНИМАЮТСЯ ЗАКАЗЫ.

— На фабрику **Сѣверо-Стекольного об-ва** произошелъ пожаръ, причинившій обществу **убытокъ въ 70 тыс. рублей.**

— Въ Петербургѣ находится теперь директоръ Парижскаго отдѣленія Спб. Международнаго банка **И. И. Радинъ.** Онъ же состоитъ членомъ правленія Баккинского и Мальцовскаго обществъ.

— Во вчерашнихъ газетахъ описанъ случай покушенія на самоубійство 19-лѣтняго студента электро-техническаго института А. Ф. Осипскаго, бросившагося въ Неву съ Дворцовой набережной. Причиной покушенія на самоубійство была крайняя нужда. При спасеніи топившагося случайно присутствовалъ вице-директоръ Русско-Азіатскаго банка А. Э. Ивановъ. По инициативѣ послѣдняго и при содѣйствіи А. В. Зунделіовича сегодня на биржѣ въ пользу спасеннаго студента собрали 325 руб.

## РАЗЪѢЗДЪ.

Начался разъѣздъ банковыхъ и биржевыхъ дѣятелей на Пасхальныя каникулы. Уѣхали А. И. Путиловъ, Е. Г. Шайковичъ, И. М. Конъ. Завтра выѣзжаютъ въ Парижъ цѣлый «биржевой поѣздъ»: М. С. Пакшверъ, Н. И. Левинсонъ, г. Маршалъ и мн. др. Многие директора банковъ и биржевиковъ собираются на Пасхальную недѣлю «къ Рауху» — на Пматру.

Убыль въ большомъ количествѣ людей, однако, биржу не беспокоитъ и, въ виду предстоящаго еще до Пасхи подписанія предварительнаго мирнаго договора, ожидаютъ серьезнаго оживленія и на Пасхальной недѣлѣ, по примѣру Пасхальной недѣли 2 года тому назадъ.

## АКЦИИ «ПЕТРОПАРИ».

«Петропари» — сокращенное названіе Русскаго Торгово-Промышленнаго банка. Акціи «Петропари» въ скоромъ времени вводятся въ котировку Парижской биржи. Директоръ банка И. М. Конъ третьяго дня выѣхалъ въ Парижъ для окончательнаго оформленія условій выпуска акцій на Парижскомъ рынкѣ.

На состоявшемся третьяго же дня общемъ собраніи, между прочимъ, избранъ въ члены Совета представитель французской группы Эд. Гуанъ. Это свидѣтельствуетъ о томъ, что въ Парижѣ уже существуетъ финансовая группа, заинтересованная въ дѣлахъ банка.

Русскій Торгово-Промышленный банкъ, какъ извѣстно, вотъ уже много лѣтъ легко и свободно даетъ 9% на складочный капиталъ. На послѣднемъ отчетномъ собраніи, въ частныхъ разговорахъ, поднимался даже вопросъ о возможности увеличенія дивиденда, но правленіе, опять-таки частнымъ образомъ, обещало это сдѣлать лишь «съ будущаго года». Для парижскаго рынка и при теперешнемъ дивидендѣ акціи «Петропари» должны представлять большой интересъ: 22 р. 50 к. составляетъ 60 фр. Надо полагать, что парижская группа не продешевитъ и вышуститъ акціи по 1000 фр., но и при этой цѣнѣ устойчивый дивидендъ въ 6% на биржевую цѣну, при шансахъ увеличенія доходности бумаги — обещаетъ несомнѣнный успѣхъ акціямъ «Петропари» среди французскихъ рантье. Новый рынокъ для акцій «Петропари» долженъ повысить ихъ расцѣнку и на нашей биржѣ, такъ какъ отъ вѣроятной первой парижской цѣны у насъ цѣна отстаетъ на 18—20 рублей.

ИДЕАЛЬ ВКУСА и АРОМАТА!

Роскошн. **НЮ** 10 шт.  
паширосы **НЮ** 10 коп.

Т-во БР. ШАПШАЛЬ.

## ПРАВЛЕНІЕ

„Банкирскаго Дома А. И. Зейдманъ и К<sup>о</sup>“

доводить до свѣдѣнія г.г. пайщиковъ, что ДИВИДЕНДЪ за второй операционный годъ, опредѣленный въ общемъ собраніи пайщиковъ 31-го марта с. г. по 14 руб. 68 коп. на привилегированный и по 10 руб. на обыкновенный пай 100-рублевого номинала **ВЫДАЕТСЯ** съ 1-го сего Апрѣля въ помѣщеніи Банкирскаго Дома — Мойка, 12—7 отъ 10-ти до 4 ч. дня.

Примѣч.: Уставъ Товарищества вышелъ изъ печати и высылается желающимъ.

## Вчера за границей.

Въ Берлинѣ общее настроеніе биржи неровное, съ русскими цѣнностями устойчиво.

	6/IV	8/IV	Разница.
Рента . . . . .	—	—	—
Учетно-Ссудный . . . . .	191	191	—
Международный . . . . .	207	206.50	—0.50
Русскій . . . . .	156.50	156.625	+0.125
Азовско-Донскою . . . . .	257	—	—
Акціи Нобель . . . . .	347.50	350	+2.50

Въ Парижѣ общее настроеніе биржи устойчивое; отмѣчаются оживленные обороты съ Рио-Тинто; съ русскими фондами спокойно, съ промышленными цѣнностями твердо.

	6/IV	8/IV	Разница.
Азіатскій . . . . .	802	795	— 7
Частный . . . . .	758	762	+ 4
Соединенный . . . . .	813	763	б. д.
Бакинскія . . . . .	1850	1900	+20
Проводникъ . . . . .	586	586	—
Брянскія . . . . .	482	485	+ 3
Гартманъ . . . . .	726	733	+ 7
Азовскій . . . . .	1705	1710	+ 5
Мальцевскія . . . . .	1083	1085	+ 2
Таганрогскія . . . . .	689	693	+ 4
Тульскія-Мѣднопрокатныя . . . . .	1146	1143	— 3
Ленскіе шэры . . . . .	69.75	70.25	+0.50
Ліанозовскія . . . . .	792	792	—
Спб. вагоностр. . . . .	369	368	— 1
Русская нефть . . . . .	662	664	+ 2

Въ Лондонѣ общее настроеніе биржи спокойное, вялое. Ленскіе шэры  $2^{24}/_{32}$  (—), Кыштымскія  $3^{11}/_{32}$  (— $^{1}/_{32}$ ), Oil 2 (—).

## Банкирскій Домъ

С. Т. Шенкманъ и К<sup>о</sup>

С.-Петербургъ, В. О., 1 лин., д. № 20.

Телефоны: 620—90, 506—44, 623—90.

Телегр. СПБ. ШЕНКМАНБАНКЪ.

## Производитъ всѣ банковыя операціи.

Открываетъ спец. тек. сч. „ON CALL“ на особо выгодныхъ условіяхъ съ тщательнымъ выполненіемъ всѣхъ биржевыхъ порученій.

Производится дальнѣйшій приемъ пайщиковъ со взносомъ отъ 100 руб.

Банкирскій Домъ слѣдитъ за депо своихъ клиентовъ, извѣщаетъ ихъ телеграфно о перемѣнахъ цѣнъ, настроенія, конъюнктуры и т. п. Г.г. пайщикамъ открываетъ кредитъ въ формѣ учета векселей.

## Конъюнктура Рыбинскихъ.

Сегодня въ комиссіи о новыхъ желѣзныхъ дорогахъ состоится засѣданіе, посвященное вопросу о концессіи на постройку линіи Петербургъ—Орель. На предыдущихъ засѣданіяхъ комиссіи по этому вопросу уже выяснилось, что всѣ шансы на полученіе этой концессіи у Моск.-Виндаво-Рыбинской жел. дороги. Съ полученіемъ этой концессіи, для общества М. В. Р. дороги открываются богатые перспективы. На ряду съ этимъ, общее положеніе дѣлъ предприятия представляется весьма благоприятнымъ.

За 1912 годъ Московско-Виндаво-Рыбинская желѣзная дорога уплатила остатокъ долга по Правительственной гарантіи около 1,500,000 руб. и послѣ возвращенія взятаго раньше запаснаго фонда въ 1,000,000 руб., выдаетъ уже окончательно выяснившійся дивидендъ въ 15 руб. за 1912 годъ. Работа Общества въ 1912 году была особенно хороша по линіямъ С.-Петербургской сѣти Витебскъ-С.-Петербургъ, въ виду окончанія постройки Северо-Донецкой желѣзной дороги, сдѣлавшей кратчайшими къ С.-Петербургу станцій Южной и части Екатерининской жел. дор. черезъ Витебскъ.— Съ окончаніемъ же постройки линіи Бахмачь-Одесса и Подольской ж. д. открываются для линіи Витебскъ-С.-Петербургъ исключительныя перспективы будущей работы. Работа въ 1912 году Московской Сѣти Общества была по хлѣбнымъ грузамъ неудовлетворительной въ виду плохого урожая на Востокъ Россіи (Самарской, Уфимской, Оренбургской губ.) и тѣмъ не менѣе, линія Москва—Виндава все-таки работала сравнительно хорошо, что показываетъ, что даже эта сѣть Общества разработалась и доходность ея стала независимой отъ урожая. Работа линіи Общества въ 1913 году пока идетъ съ перевыручкой противъ прошлаго года и дивидендъ за 1913 годъ будетъ уже навѣрное выше 21 рубля (т. е. дивидендъ за 1912 г.—15 руб. плюс  $^{2}/_{3}$  согласно дѣленію прибыли между казною и акціонерами изъ уплаченныхъ 2,500,000 рублей за 1912 годъ, свыше 800,000 руб., что составляетъ на каждую изъ 132,000 акцій свыше 6 рублей). Это при условіи неудовлетворительнаго урожая; если же урожай 1913 года, особенно на востокъ Россіи, будетъ даже только среднимъ, то осенніе мѣсяцы работы дороги (сентябрь—декабрь) должны дать перевыручку 2—3 милліона, и тогда дивидендъ за 1913 годъ можетъ дойти до 25 рублей, даже до 30 руб.

Повидимому, для Московско-Виндаво-Рыбинской желѣзной дороги наступаетъ «Золотая эра». Если казна пожелаетъ выкупить Московско-Виндаво-Рыбинскую желѣзную дорогу, на что она имѣетъ

по уставу право, начиная съ 1-го января 1915 года, то по приблизительному подсчету акціонерамъ должно быть уплачено около 500 руб. за акцію.

Новая концессія Орель—С.-Петербургъ, которую получить Московско-Виндаво-Рыбинская желѣзная дорога (кстати, это надолго отодвинетъ право выкупа дороги), настолько выгодна, сулитъ настолько блестящую будущность, что, несмотря на возможную тогда перемѣлу дѣленія доходовъ между казной и акціонерами (перемѣна этой части устава можетъ наступить только черезъ нѣсколько лѣтъ, т. е. лишь по окончаніи постройки линіи Орель—С.-Петербургъ) дорога можетъ по доходности значительно шагнуть впередъ.

## НЕФТЕПРОМЫШЛЕННОЕ ОБЩЕСТВО «САНТО».

Акціонерное Средне-Азиатское нефтепромышленное общество «Санто», какъ извѣстно, приступаетъ къ увеличенію своего основного капитала съ 1 до 2 милл. рублей, путемъ выпуска 10 тысячъ новыхъ акцій сторублеваго номинала.

Даемъ нѣкоторыя свѣдѣнія объ этомъ предпріятіи. Въ видѣ акціонернаго общества предпріятіе существуетъ съ 7 февраля 1908 года. Промыслы общества расположены на 26 нефтеносныхъ площадяхъ мѣрой по 10 десятинъ каждая. Обществомъ заняты весь районъ, находящійся при станціи Мельнаково, другого мѣста для образованія предпріятія для добычи нефти нѣтъ и, такимъ образомъ, вопросъ о возможной конкуренціи долженъ считаться устраненнымъ.

Въ настоящее время промыслы общества «Санто» вполне оборудованы съ технической и хозяйственной стороны. На промыслахъ имѣются жилые дома, водопроводъ, нефтехранилища, хорошо устроенныя дороги, мастерскія для ремонта буровыхъ машинъ и пр.

На промыслахъ общества имѣется 12 буровыхъ скважинъ. По послѣднимъ свѣдѣніямъ общая добыча нефти на всѣхъ буровыхъ достигаетъ въ сутки свыше 2500 пудовъ.

Сбытъ нефти и ея продуктовъ слѣдуетъ считать обеспеченнымъ, такъ какъ потребление нефти въ Средне-Азиатскомъ краѣ растетъ съ каждымъ годомъ. Большія надежды возлагаются на Семи-

рѣченскую дорогу, которая явится потребителемъ не менѣе 10 милліоновъ пудовъ нефти въ годъ и для которой ферганская нефть въ виду дешевизны фрахта будетъ внѣ конкуренціи.

Слѣдуетъ еще указать, что общество «Санто», какъ пионеръ въ нефтяномъ дѣлѣ въ краѣ, получило льготу по сложенію половины акциза на 2.000.000 пудовъ продуктовъ перегонки, что по 30 коп. за пудъ составитъ 600.000 рублей.

Благодаря этимъ обстоятельствамъ, постройка керосинового завода является дѣломъ весьма выгоднымъ и вполне оправдываетъ затраты на это предпріятіе.

## Общія собранія.

### АКЦИОНЕРОВЪ РУССКО-ФРАНЦУЗСКАГО БАНКА.

Состоявшееся 6 апрѣля, подъ предсѣдательствомъ В. К. фонъ-Анрепа, общее собраніе акціонеровъ русско-французскаго коммерческаго банка единогласно, безъ преній, утвердило отчетъ банка за 1912 г., а также предложенное правленіемъ распределеніе прибыли, согласно которому въ дивидендъ за отчетный годъ поступаетъ по 8 р. 65 коп. на акцію (опер. годъ продолжался около 8½ мѣс.).

Представленную правленіемъ смету расходовъ на 1913 г. въ суммѣ 472.982 руб. собраніе, по предложенію одного изъ акціонеровъ, постановило увеличить на 4.500 р., каковую сумму будутъ оплачиваться вновь учреждаемая въ банкѣ должность вице-предсѣдателя совѣта.

Въ члены правленія избранъ В. К. Афендикъ, въ должности членовъ совѣта утверждены избранные ранѣе совѣтомъ на освободившіяся за выходомъ А. А. Федорова и И. К. Слягина, вакансіи, А. Ф. Рафаловичъ и С. М. Дейчманъ и въ ревизионную комиссію избраны графъ де-Пернь, Э. Э. Брезинскій, А. Ф. Ивановъ, А. И. Бобковъ и князь М. М. Хилковъ. Къ собранію представлено было 9.024 акцій, съ правомъ на 145 гол., а изъ числа 42 акціонеровъ принявшихъ участіе въ собраніи, наибольшее количество акцій представили С. М. Дейчманъ (2.500) и А. Ф. Рафаловичъ (2.000).

### АКЦИОНЕРОВЪ ВОЛЖСКО-КАМСКАГО КОММЕРЧ. БАНКА.

Къ состоявшемуся 6 апрѣля, подъ предсѣдательствомъ А. Я. Прозорова, общему собранію акціонеровъ волжско-камскаго банка представлено было 166 акціонерами 18.682 акціи, съ правомъ на 895 гол., причемъ наибольшее количество акцій представили: азовско-донской коммерческой банкъ (500), А. В. Ананьица (744), П. В. Верховская (1.194), А. Ф. Мухинъ (1.435) и др. Отчетъ за 1912 г. утвержденъ былъ единогласно. При обсужденіи проекта распределенія прибыли, нѣкоторые акціонеры предлагали ограничиться выдачей дивиденда лишь въ томъ размѣрѣ, который получается безъ добавленія 883 т. р. изъ

## БАНКІРСКІЙ ДОМЪ

**Глауберманъ  
Зайцевъ и К-о**

С.-Петербургъ, Невскій пр., № 6.

— производитъ —

**всѣ банковыя операціи.**

особаго резервнаго капитала, позаимствовать изъ послѣдняго лишь необходимую для округленія дивиденда до 43 р. сумму, другіе же, напротивъ, высказались за добавленіе къ дивиденду такой суммы, которая позволила бы установить дивидендъ въ прошлагоднемъ размѣрѣ 60 р. на акцію, а большинство высказалось за выдачу дивиденда въ предложенномъ правленіемъ размѣрѣ 55 р. на акцію. Въ этомъ размѣрѣ и утвержденъ былъ закрытой баллотировкой дивидендъ за 1912 г. Въ члены правленія переизбранъ Ѳ. С. Малышевъ, въ члены совѣта переизбраны В. П. Брэдже, Н. А. Костылевъ, В. Н. Печковскій и А. Я. Прозоровъ и въ ревизионную комиссію избраны А. И. Кукарниковъ, А. К. Бодиско, Н. П. Лыжинъ, В. П. Львовъ и Е. П. Тихомировъ.

### ПАЙЩИКОВЪ Т-ВА «САЛАМАНДРА».

Состоявшееся 6 апрѣля, подъ предѣлательствомъ В. И. Тимирязева, собраніе пайщиковъ т-ва «Саламандра» единогласно утвердило отчетъ за 1912 г. и избрало въ члены правленія выбывшаго по очереди А. И. Грубе и въ ревизионную комиссію Н. И. Былинкина, Ф. И. Гюбнера, К. И. Лапилинскаго, Н. М. Жаренова и А. А. Ауэрбаха. Въ томъ же составѣ, съ присоединеніемъ еще двухъ лицъ (Н. С. Терскаго и П. М. Сидорова) избранъ былъ собраніемъ комитетъ, которому, совмѣстно съ правленіемъ, предоставлено вырабатывать условія рѣшеннаго тѣмъ-же собраніемъ выпуска новыхъ паевъ на сумму 2½ милл. р. нарицательныхъ. Смета расходовъ на 1913 г. и всѣ остальные вопросы, входившіе въ программу, какъ очереднаго такъ и чрезвычайнаго общаго собранія приняты были пайщиками также единогласно. Наибольшее количество паевъ представили: Г. Вавельбергъ (1.367) Янъ фанъ-Гейкеломъ (680).

### НОВЫЯ ЖЕЛЕЗНЫЯ ДОРОГИ.

6 апрѣля, подъ предѣлательствомъ Н. Е. Гиацинтова, въ комиссіи о новыхъ жел. дорогахъ продолжалось разсмотрѣніе предложенія С. Г. Лянозова, кн. Н. А. Челобаева и А. А. Гадомскаго о сооруженіи желѣзнодорожной линіи Боржомъ—Карсъ съ вѣтвью на Ольты.

При обмѣнѣ мнѣніями, нѣкоторые члены комиссіи признавали неотложно желательнымъ осуществленіе предпріятія въ полномъ объемѣ, признавая важное экономическое значеніе проектируемой линіи. Другіе члены комиссіи высказывались утвердительно лишь за участокъ Карсъ—Ольты, признавая второй участокъ Боржомъ—Карсъ недостаточнымъ обоснованнымъ съ финансовой стороны и въ особенности имѣя въ виду предполагаемое сооруженіе второго пути на существующей линіи Тифлисъ—Карсъ. Въ конечномъ результатѣ комиссія значительнымъ большинствомъ голосовъ высказалась за сооруженіе проектируемой линіи въ полномъ объемѣ, т.-е. отъ Боржома до Карса съ вѣтвью на Ольты.

Во 2-мъ департаментѣ Гос. Совѣта обсуждался проектъ сооруженія Крымской ж. д. Представлены были, какъ у насъ уже сообщалось, 2 варианта: Бахчисарай—Ялта и Севастополь—Алушта. Большинство голосовъ второй департаментъ высказалось за принятіе варианта Севастополь—Алушта.

— Правительство признало возможнымъ рѣшить произвести изысканія по проведенію еще одной новой большой желѣзной дороги отъ одной изъ станцій Ростовской линіи Юго-Восточныхъ ж. д. черезъ города Тамбовъ и Муромъ до ст. Молодвики Московско-Нижегородской ж. д.

### Банкирскій Домъ В. Э. Гидель и К-о.

СПБ. Екатерининскій кан. 13. Телеф. 41-99 411-92  
Исполняетъ биржевыя порученія.  
Открываетъ специальный текущій счетъ („oncall“).  
Выдаетъ ссуды подъ %% бумаги.  
Принимаетъ вклады срочные и на текущій счетъ.  
Страхуетъ выигрышные билеты, и производитъ всѣ остальные банковыя операціи.  
адресъ для телеграммъ: Гиделько

### Акционерное общество

## „Съверхъ“ ЛОМБРАДЪ

1-е Отдѣленіе и магазинъ

19 Владимірская площ. 19  
(прямо противъ церкви).  
тел. 140-50, 148-74.

2-е Отдѣленіе—В. О., 7 линія д. 30.  
Телеф. 38—41.

Выдача ссудъ въ высшемъ размѣрѣ подъ залогъ драгоценностей и разн. рода движим. имущества.

Плата за ссуду храненіе и страхованіе

на 25% дешевле

всѣхъ ломбардовъ столицы

Въ Магазинѣ Ломбарда—продажа некупленныхъ вещей (цѣны безъ запроса).

Пріемъ вѣщ. на комисію для продажи изъ магаз.

Всѣ операціи производятся ежедневно съ 9 ч. у. до 9 ч. в. непрерывно, по воскреснымъ днямъ съ 12 до 5 ч. дня.

**ПЕРЕВЫРУЧКА ВЛАДИКАВКАЗСКОЙ ДОРОГИ.**

Совершенно исключительные результаты дала работа по линиям общества Владикавказской железной дороги за январь 1903 года. За этот месяц дорога выручила 5.038.234 р. 65 к., против 3.939.692 р. 55 к. за тот же месяц 1912 года, и, таким образом, перевыручка за один месяц достигла внушительной суммы 1.098.542 р. 10 к.

**ШОКОЛАДЪ КАМЕ****КОТИРОВКА**

	6/4	8/4
<b>Государственный займъ.</b>		
4 % рента .....	93 <sup>5</sup> / <sub>8</sub>	93 <sup>5</sup> / <sub>8</sub>
I вн. съ выигр. заемъ .....	454	454
II » » » .....	353	353
III Дворянскій .....	333	333
<b>Акціи коммерческихъ банковъ.</b>		
Русско-Азіатскій .....	300	302 <sup>1</sup> / <sub>2</sub>
Азовско-Донского .....	637	605 <sup>6</sup> / <sub>д</sub>
Волжско-Камскаго .....	905	855 <sup>6</sup> / <sub>д</sub>
Русскаго для внѣшн. торг. ....	389	388
Русск. Торг.-Промышл. ....	375	355 <sup>6</sup> / <sub>д</sub>
Сибирскаго .....	568	568
Международнаго .....	515	513
Учетнаго и Ссуднаго .....	478	477
Частнаго .....	283	284 <sup>1</sup> / <sub>2</sub>
Соединеннаго .....	286	290
Рижскій Коммерческій .....	279	279
<b>Акціи нефтяныхъ предприятий.</b>		
Бакинскія .....	709	712
Каспійскія .....	2565	2590
Манташевскія .....	720	716
Нобель (пан) .....	16300	16300
и (акціи) .....	873	872
Ліанозова (акціи) .....	299	299
«Нефть» русск. тов-во .....	250	248 <sup>1</sup> / <sub>2</sub>
Геръ-Акопова .....	300	296
Балаханскія (адм.) .....	—	—
Нефтян. Кавказъ .....	325	325
Ойль .....	39	39
Эмба .....	21	20 <sup>3</sup> / <sub>4</sub>

**ТРЕТЬЕ СЛѢ, ОБЩЕСТВО  
взаимнаго кредита**

Невскій пр., 72 (прот. Троицкой).

**ПРОИЗВОДИТЬ  
ВСѢ БАНКОВЫЯ ОПЕРАЦІИ**  
отъ 10 до 3<sup>1</sup>/<sub>2</sub> час. дня.

**ПРИЕМЪ и ВЫДАЧА** по текущ. счет.  
и **ВЕЧЕРОМЪ** отъ 6 до 7<sup>1</sup>/<sub>2</sub> ч.

Платить по текущему счету 5<sup>1</sup>/<sub>2</sub> %  
» вклад. на срокъ по соглашен.

**Акціи желѣзныхъ дорогъ.**

Московск. Казанскія .....	563	565
Кіево-Воронежскія .....	793	795
Рыбинскія .....	294	296 <sup>1</sup> / <sub>2</sub>
Подъѣздная (1 общ.) .....	142	142
Юго-Восточныя .....	275	278
Владикавказскія .....	2850	2870
Сѣверо-Донецкія .....	345	346 <sup>3</sup> / <sub>8</sub>
Волго-Бугульминскаго .....	110	118
Подольская .....	210	223
<b>Акціи металлургич., промышл. и механич. произв.</b>		
Брянскія .....	180 <sup>1</sup> / <sub>2</sub>	181
Гартманъ .....	273	272
Донецко-Юрьевскія .....	316	314 <sup>1</sup> / <sub>2</sub>
Коломенскія .....	179 <sup>1</sup> / <sub>2</sub>	178
Лесснеръ .....	345	347
Мальцевскія .....	408	407
Спб. Металлич. ....	342	344
Никополь-Маріуп. ....	305	306 <sup>1</sup> / <sub>2</sub>
Путиловскія .....	165	165 <sup>1</sup> / <sub>2</sub>
Буэ .....	223	223
Сормово .....	136 <sup>1</sup> / <sub>2</sub>	135
Таганрогскія .....	257	263
Тульскія Мѣднопрок. ....	431	430
Фениксъ .....	135	136
Сулинскія .....	183	181
Спб. Вагоностр. зав. ....	138 <sup>1</sup> / <sub>2</sub>	138
Судостроительныя .....	126	125
Каштымскія .....	31 <sup>3</sup> / <sub>4</sub>	31 <sup>3</sup> / <sub>4</sub>
Беккеръ .....	137	135
Двигатель (админ.) .....	105	104
Молотъ .....	383	383
Барановскія .....	250	252
Богословскія .....	199	199
<b>Акціи золотопромышленныхъ предприятий.</b>		
Ленскія .....	685	685
Росс. золотопр. ....	121	119
Ленскіе шэры .....	70	69 <sup>1</sup> / <sub>2</sub>
Монголеры .....	69	70
<b>Акціи предм. цементн. произв.</b>		
Ассеринъ .....	390	398
Глухоозерскія .....	334	332
Цѣль .....	—	—
Черноморскія .....	680	675
Московско-цементныя .....	281	283
Желѣзо-цементъ .....	—	—
<b>Акціи пароходныхъ обществъ.</b>		
Кавказъ и Меркурій .....	335	335
Черноморскія (Р. О. П. и Т.) .....	675	675
Волга, торг.-пр. общ. ....	135	135
<b>Акціи страховыхъ обществъ.</b>		
Россія .....	660	660
Саламандра .....	555	555
Якорь .....	345	345
Россійское первое .....	1440	1445
» транспортн. ....	115	118
Вост. о-во товар. скл. ....	148 <sup>1</sup> / <sub>2</sub>	149
Петерб. » .....	150 <sup>1</sup> / <sub>2</sub>	160
<b>Акціи разныхъ предприятий.</b>		
Проводникъ .....	220	220
Лапшинъ .....	141	152
Богдановъ .....	120	120
Сѣв. стекольн. ....	165	167
Ливенгофскія .....	157	157
Каучукъ .....	121	120
Столичный ломбардъ .....	253	250
Частный .....	220	226
Грушевскій антрацитъ .....	121	119

ГОЛЛАНДСКІЕ

**Bols'**

ЛИКЕРЫ

# С.-ПЕТЕРБУРГСКІЙ Частный Коммерческій Банкъ.

**Складочный капиталъ, вполнѣ оплаченный,  
Р. 40.000.000.**

**Запасный капиталъ Р. 3.089.044 84.**

**Правленіе Банка въ С.-Петербургѣ.**

Балансъ на 1 Марта 1913 г.

## Активъ.

	Рубли	К.
Касса и текущія счета въ Государственномъ и Частномъ Банкѣ . . . . .	2.914,236	49
Учетъ векселей, имѣющихъ не менѣе двухъ подписей . . . . .	37.784,243	83
Траты и векс. на заграничн. мѣста. . . . .	11,038	45
Суды подъ залогъ . . . . .	33.347,451	36
Цѣнные бумаги принадлеж. Банку . . . . .	3.850,300	68
Корреспонденты:		
Loro . . . . .	68.096,183	33
Nostro . . . . .	1.0	0,761 05
Текущіе расходы 1912 г. . . . .	757,956	23
»    »    1913 г. . . . .	160,8	2 13
Недвижимое имущество. . . . .	1.868,207	86
Векселя у корреспондентовъ . . . . .	350,045	64
Векселя для инкассо. . . . .	577,156	34
Переходящія суммы . . . . .	12,636	66
Протестованные векселя 1912 г. . . . .	90,045	83
»    »    1913 г. . . . .	61,331	11
Расходы подлежащіе возврату . . . . .	15,246	05
Обзаведеніе и устройство . . . . .	37,656	96
	<u>150.99</u>	<u>,451 —</u>

## Пассивъ.

	Рубли.	К.
Складочный капиталъ . . . . .	40.000,000	—
Запасный капиталъ . . . . .	3.089,044	84
Капиталъ погаш. недвиж. им. . . . .	41,429	35
Вклады и текущіе счета . . . . .	46.048,674	97
Переучтенные векселя. . . . .	6.750,324	10
Корреспонденты:		
Loro . . . . .	16.188,514	49
Nostro . . . . .	30.388,948	96
Векселя и документы на комиссіи. . . . .	577,156	34
Неоплаченные переводы . . . . .	3,632	19
Получен. проц. и комис. за 1913 г. Р. 1.570,977	60	
За исключ. упл. по разн. опер. и нач. по вкл. и тек. сч. . . . .	506,817	63
	1.064,159	97
Получ. проц. и комис. за 1912 г.	5.464,694	36
Проц., подлежащ. уплатѣ по текущ. счетамъ и вкладамъ . . . . .	315,237	31
Невыплаченный дивидендъ . . . . .	5,447	—
Переходящія суммы . . . . .	1.078,127	12
	<u>150.995,451</u>	<u>—</u>

С.-ПЕТЕРБУРГСКІЙ

# Частный Коммерческій Банкъ.

Выдаетъ на весь міръ переводы, чеки и циркулярныя аккредитивныя письма и производить вообще ВСѢ БАНКОВЫЯ ОПЕРАЦИИ.

При Банкѣ устроена стальная кладовая съ безопасными ящиками, отдаваемыми въ наемъ начиная съ 3 руб. въ годъ.

# У СИНЯГО МОСТА

СПБургъ, Мойка 72.

## ОБЩЕСТВО ДЛЯ ЗАКЛАДА

Телефоны 5-16, 441-00, 560-86.

учрежден. въ 1869 г.

### ДВИЖИМЫХЪ ИМУЩЕСТВЪ

## (ЛОМБАРДЪ).

ПРИНИМАЕТЪ ВЪ ЗАЛОГЪ И НАХРАНЕНІЕ;

### Мебель, экипажи, бронзу, музыкальные инструменты и громоздкія вещи

съ выдачею ссудъ въ неограниченномъ размѣрѣ. Мѣха, платье, ковры, драгоценныя и галантерейныя вещи въ специально устроенныя отопляемые железно-бетонныя и огнеупорныя кладовыя

### ОТДѢЛЕНІЯ ОБЩЕСТВА ПОМѢЩАЮТСЯ:

Мойка, д. 72, близъ Синяго моста.

Уг. Невскаго пр. и Екатеринин. кан., д. 27-18.

Уг. Невскаго пр. и Литейн. пр. д. 78-64.

Уг. Забалканскаго пр. и 1 роты № 2-23.

Невскій пр., д. 114 (прот. Пушкинской ул.).

◆ Литейный пр., д. 25 (бл. Пантелеймоновской ул.).

◆ Екатерингофскій пр., д. 81 (у Аларчина моста).

◆ П. Ст. Больш. пр., д. 69, (бл. Каменноостр. пр.).

◆ В. О., 8 лин. д. № 25.

### Магазины Общества: Мойка 72,

(драгоценности, мѣха, платье, галантерейныя вещи, художественныя произведенія и мебель).

### Большой просп., близъ Каменноостровскаго 69.

(мѣха, платье и красный товар).

Просимъ требовать **БЕНЕДИКТИНЪ** Пр хладнымъ



LIQUEUR

# ВЕНЕДИКТИНЪ

Exiger la Benedictine toujours glatee. Verlagt Benedictine stets gekühlt

# ЧУЛКИ

и всѣ трикотажныя и вязанныя издѣлія для зимы и лѣта вы всегда найдете въ огромномъ выборѣ и очень дешево

Въ Главномъ Складѣ **В. М. КОМОЛЬЦЕВА.**

Банковская линия, №№ 21 и 22, телеф. 499-12 и его отдѣленіе: Пет. стор., Большой пр., д. 64. тел. 156-70. И извѣщаніе: Купленные у меня вещи мѣняю во всякое время и по желанію возвращаю деньги немедленно.

# КОНЬЯКЪ ШУСТОВА

Издатель Н. О. Абельсонъ (Н. Осиповъ)

Редакторъ Г. Е. Бахмутовъ.