

Понедѣльникъ, 29-го Апрѣля 1913 г.

# Обозрѣніе ТЕАТРОВЪ

Ежедневная газета съ программами  
и либретто с-петербургскихъ театровъ

ПОСТАВЩИКИ ДВОРА ЕГО ИМПЕРАТОРСКАГО ВЕЛИЧЕСТВА



## БЛИГКЕНЪ и РОБИНСОНЪ

НОВОСТЬ

ФРАНЦУЗСКІЕ СУХАРИ  
Коробка 40 коп.



КОНФЕКТЫ БАБОЧКА  
коробка 55 коп.

Поставщикъ двора



ЕГО ВЕЛИЧЕСТВА



## К. М. ШРЕДЕРЪ

Невскій, № 52 уг. Садовой.

РОЯЛИ отъ 700 р. ПІАНИНО отъ 550 р.  
БОЛЬШОЙ ВЫБОРЪ ИНСТРУМЕНТОВЪ ВЪ РАЗНЫХЪ СТИЛЯХЪ.  
Допускается разсрочка.

Открыта подписка на лѣтній сезонъ на газету  
„Обозрѣніе театровъ“,

съ отдѣломъ „Биржевое Обозрѣніе“.

ПОДПИСНАЯ ЦѢНА съ доставкой 3 р. | Подписчики, получавшіе газету по подпискѣ на зпмній сезонъ, доплачиваютъ до 1 сентября только 2 рубля.

За доставку на дачи доплата по 20 коп. въ мѣсяцъ.

На дачи „Обозрѣніе Театровъ“ будетъ доставляться первой утренней почтой.

Контора и редакція

ОВОЗРѢНІЯ ТЕАТРОВЪ

Невскій пр. д. 54.

Цѣна 5 коп.

Телефоны: 69-17 и 48-31.

Вооьмой годъ изданія

5

№ 2065

## Подписная цѣна на газету „ОБОЗРѢНІЕ ТЕАТРОВЪ“

на годъ—7 руб., на полгода—4 руб., на 3 мѣсяца—2 руб. 50 коп., на 1 мѣс.—1 руб. Въ провинціи: на 1 годъ—9 руб., на полгода—5 руб., на 3 мѣсяца—3 руб., на 1 мѣс.—1 р. 20 к.

### Подписка принимается:

Контора редакціи, Невскій, 54. Телефоны № 69-17 и 48-31.

Каждая перемѣна адреса петербургскаго на петербургскій—10 к., въ остальныхъ случаяхъ—40 к. можно почтовыми марками). При перемѣнѣ адреса изъ Петербурга въ провинцію и изъ Россіи за-границу доплачивается еще равница между подписной цѣной.

Объявл. передъ и среди текста 40 к., у прогр. 30к., на обл. 60 к. за стр. нонп. Абон. объявл.—по соглаш.

### ОБЪЯВЛЕНІЯ ШОКИРУЮЩАГО СОДЕРЖАНІЯ НЕ ПРИНИМАЮТСЯ.

Объявленія принимаются: въ конторѣ редакціи (Невскій, 54, тел. 69-17), въ конторахъ Л. Метцль и К-о, Морская, 11), Н. Матисена (Невскій, 22), Бруно Валентини (Екатерининскій каналъ, 15), Н. Чарди (Б. Конюшенная, 13), Ф. Э. Коз (Невскій, 13).

## Народный Домъ

## Императора Николая II.

Билеты продаются: 1) въ Центр. касѣ, Невскій, 23, ел. 80-08, 80-40, 34-45; 2) въ магазинѣ Бр. Елизавиты, Невскій, 66 и въ касѣ, театра.

Сегодня, въ Понедѣльникъ, 29-го Апр., при уч. арт. Варшавск. Правит. театра Лелива (теноръ) ВЪ БОЛЬШОМЪ ЗАЛѢ

### Цикова дама

Опера въ 3 дѣйств. и 7 картинахъ музыки П. И. Чайковскаго. Начало въ 8 час. вечера.

ВЪ МАЛОМЪ ЗАЛѢ:

### Идиотъ.

Драма въ 5-ти дѣйствіяхъ по роману М. Э. Достоевскаго, Начало въ 8 час. вечера.

## МАЛЫЙ ТЕАТРЪ

(Литературно Художественнаго Общества.

Фохтажка, 65.

Телеф. 461-06.

Билеты можно получ.; 1) въ касѣ театра съ 10 ч. утра до оконч. сп. 2) въ Центр. касѣ Невскія 23.

Сегодня въ Понедѣльникъ, 29-го Апрѣля новая пьеса

### 1) Такъ случилось

Начало въ 8 ч. в. П) „Мухи“

Завтра во Вторникъ, 30-го Апрѣля

### Царь Дмитрій Самозванецъ

и Царевна Ксехія

1-го мая бенефисъ суфф. и пом. реж. „Хрущовскіе помѣщики“

съ участ. К. А. ВАРЛАМОВА и В. А. МИРОНОВОЙ и др.

Анонсъ: Со 2-го и по 12-ое Мая состоятся гастроли артистки Импер. Моск. театра Е. Н. Рощиной-Инсаровой.

Билеты продаются въ Центральной касѣ (Невскій, 23).

### Комфортабельный

## Ресторанъ „СЛОНЪ“

Завтраки изъ 2-хъ блюдъ и кофе 75 коп.

Обѣды изъ пяти блюдъ и кофе 1 рубль.

Уютные кабинеты. 4 новыхъ бильярда.

Во время обѣдовъ и ужиновъ играетъ Румынскій оркестръ подъ управленіемъ любимаго публики

**Костико Мукилѣфа.**

Кухня внѣ конкуренціи

Имеется большой кабинетъ для заказовъ.

Торговля до 8-хъ час. ночи.



## ВИЛЛА РОДЭ

У Строгахова моста.

Телефонъ 77—34 и 136—60

Дирекція АДЛЬФЪ РОДЭ.

Сегодня блестящій дивертиссементъ

Олимпійскіе акробаты THE BERETTAS. La Jolle RIBUSE.

Сестры ЭТРОППЪ. ОЛЬГА ТОМСКАЯ. FLACK?

Саджанова. Дарлингъ. Трубецкая. Вѣрива. Лолетъ и мн. друг.

Завтра закрытіе сезона.

## КОНЫЯКЪ ШУСТОВА

# Циркъ „МОДЕРНЪ“

Каменноостр., уг. Кривверскаго. Телеф 109-99.

СЕГОДНЯ **Бенефисъ** ЧЕМПИОНА МИРА **Николая Вахтурова.**  
любимца публики

Невиданное зрѣлище „Чертовъ мостъ“ **черезъ ВАХТУРОВА** Поѣдетъ принадлежащій Первымъ Курсамъ Шоферовъ (Рузовская, 11) **АВТОМОБИЛЬ** съ 6 пассажирами и два легковыхъ извозчика съ сѣдоками: СЕГОДНЯ БОРЮТСЯ:

1) **Николай Вахтуровъ** съ троицеи Эрлихъ, Степановъ, Малевичъ,  
2) Шемакинъ—Туомисто, 3) Спуль—Вольфъ, 4) Медвѣдь—Иванъ Яго, 5) ЗАЙКИНЪ—ЧАЯ  
ЯНОСЪ, 6) Орелъ—Калина, 7) Запорожець—Вахеръ. Билеты въ кассѣ цирка съ 10 ч. у.

ЛѢТНИЙ  
**буффъ**

Фонтанка, 114 Тел. 416-96. 479-13

Дирекція «Палась-театра».

**ОПЕРЕТТА.**

СЕГОДНЯ  
СЕГОДНЯ  
СЕГОДНЯ

„СУЗИ“

СЕГОДНЯ  
СЕГОДНЯ  
СЕГОДНЯ

УЧАСТВУЕТЪ БЕЗЪ ИСКЛЮЧЕНІЯ ВСЯ ТРУППА.

Главн. режис. В. Ю. Вадимовъ. Дирижеръ Лео Гебенъ. Начало муз. въ 6 час.  
Начало спектакля въ 8 1/2 час. веч.

Садъ открытъ до 3 ч. ночи. 4 оркестра музыки. Входъ 50 к.

Обновленный Концертъ-Варьетэ до 3 час. ночи.

Литейный  
ТЕАТРЪ

Литейный пр. 51.

Телеф. 112-75

Дирекція Д. Л. Щербанова

Сегодня закрытіе сезона.

ДВА СПЕКТАКЛЯ ПО ОБНОВЛЕННОЙ ПРОГРАММѢ.

1-й спектакль (Начало въ 8 1/4 час. вечера). I.—«ВЕСЕННЕЕ» (скверная исторія), II.—«ВЕЛИКОМУЧЕНИКИ» (пьеса Г. Галиной), III.—«КО-НЕЦЪ ЛЮБВИ» (пьеса Арк. Аверченко), IV.—КИНЕМАТОГРАФЪ.

2-й спектакль (Начало въ 10 час. веч.). I.—«РЯБАЯ ПРИСУХА» (сказка-лубокъ Эліо), II.—«ВИЗИТЕРЫ» (пьеса А. Аверченко). III.—«ОДИНОКІЙ ЧЕЛОВѢКЪ» (пьеса Г. Галиной). IV.—КИНЕМАТОГРАФЪ.

Главный режис. М. М. Порзатовъ. Билеты въ кассѣ театра съ 11 ч. утра.



ТРОИЦКІИ  
ТЕАТРЪ

Троицкая 18.

Тел. 174-29.

Дирекція А. М. Фокина.

Сегодня послѣдній прощаль-  
ный спектакль.  
**ЗАКРЫТІЕ СЕЗОНА.**

Только два серіи въ 8 1/2 и въ 10 ч. в. по разной программѣ. Первая серія въ 8 1/2 ч. веч. 1) „Бригадирша“, 2) „Испанскія шалости“, 3) „Мечты“, 4) „Valse Triste“, 5) Серенада Мошковскаго. 2-я серія въ 10 ч. в. 1) „Отелло“, 2) „Ушатъ“, 3) „Фарфоровые куравты“, 4) „Grand pas“.

**Музыкальные антракты.**

Билеты для учащихся по 50 коп. Касса открыта съ 11 час. утра.

ЭЛЕКТРО-ТЕАТРЪ

„ГИГАНТЪ“

Жевскій пр., 100.

— Телефонъ 134-71. —

Заль на 1000 человекъ.

Сегодня съ участіемъ заслуженнаго артиста  
Императорскихъ театровъ

**К. А. Варламова**

и прима-балерины Императорскихъ театровъ

**Е. В. Смирновой**

**РОМАНЪ РУССКОЙ БАЛЕРИНЫ**

большая драма въ 4-хъ частяхъ.

**Ночь соломеннаго вдовца.**

Начало сеансовъ въ будни въ 4 часа. Цѣны отъ 50 коп.

КОНЬЯКЪ ШУСТОВА

# РЕПЕРТУАРЪ съ 29-го Апр. по 5-е Мая,

ТЕАТРЫ.	Понедѣльн. 29 апрѣля.	Вторникъ. 30 апрѣля.	Среда. 1 мая.	Четвергъ. 2 мая.	Пятница. 3 мая.	Суббота. 4 мая.	Воскресенье. 5 мая.
<b>Маринскій.</b>	Гугеноты. Не въ сч. абон.	Для закрытія русск. оперн. спект. съ уч. сол. Его Вел. в. Шаляпина Жизнь за Царя.	Сл. въ пол. дѣт. дома трудолюб. Невскаго-Общ. пособ. бѣдн. 1) Жирофле-Жирофля, 2) Арія, романсы, пѣсни, и тапцы.				
<b>Александринскій.</b>	Не такъ живи какъ хочется. Отъ ней всѣ качества.	Длазъкр. русск. драмат. спект. Ассамблея.			Въ пол. Боров. мѣстн. комит. Россійск. Общ. Красн. Креста.		
<b>Михайловскій театръ.</b>	Екатерина Ивановна. 1-й сп. 6-го аб.	Перъ Гюнтъ. 1-й сп. 7-го аб.	Екатерина Ивановна. 2-й сп. 2-го аб.	Перъ Гюнтъ. 2-й сп. 3-го аб.	Бракъ по веволѣ, Мнимый больной, 3-й сп. 4-го аб.	Бракъ по веволѣ, Мнимый больной. 2-й сп. 5-го аб.	Ут.: Братья Карамазовы. Въ абонем. Веч.: Вишневый садъ, въ абон.
<b>Народн. Домъ Большой залъ.</b>	Шиковая дама.	Дубровский.	Евгеній Онѣгинъ.	При уч. Смирнова Ромео и Джульетта.	Фаустъ съ Валпургіевой ночью.	Съ уч. Адамо Дидуръ Борнсъ Годуновъ.	Сказки Гофмана.
<b>Народн. Домъ Малый залъ.</b>	Идиотъ.	Лулушка.	Тайна замка Чайвортъ.	Вій.	За монастырск. стѣной.	За честь отца.	Безъ вины виноватые.
<b>Таврич. садъ.</b>	Отъ судьбы не уйдешь.	Преступленіе и наказаніе.	Отъ судьбы не уйдешь.	За честь отца.	Капитанская дочка.	Закатъ.	Тарасъ Бульба.
<b>Малыя.</b>	1) Такъ случилось. 2) Мухи.	Царь Дмитрій Самозванецъ и Царевна Коенія.	Хрущовскіе помѣщики.	Обнаженнан.	На полпути.	Анфиса.	Понша.
<b>Ильскъ-Театръ.</b>							
<b>Итальянск. оп. (консерваторія).</b>							
<b>Пассажъ.</b>							
<b>Театръ В. Липъ.</b>							
<b>Литойный.</b>	Ежедневно спект. по разнообразн. программѣ.						
<b>Троицкій Театръ.</b>							
<b>Сазлеостровскій.</b>			Ванька Ключевикъ.				Слабые и сильные.



Поставщикъ двора ЕГО ИМПЕРАТОРСКАГО ВЕЛИЧЕСТВА

Торговый Домъ

## ИВ. ЕК. МОРОЗОВА.

С-ПЕТЕРБУРГЪ, Гостинный дворъ №№85, 86 и 87 (ПРОТИВЪ ПАЖЕСКАГО КОРПУСА).

**ЮВЕЛИРНЫЯ И ЗОЛОТЫЯ ВЕЩИ,  
СЕРЕБРЯНЫЯ И БРОНЗОВЫЯ ИЗДѢЛІЯ,  
ПРЕДМЕТЫ ДЛЯ ЭЛЕКТРИЧЕСКАГО ОСВѢЩЕНІЯ.**

Сущ. съ 1849 г.

Телефонъ 13-37.

# ЛУНА ПАРКЪ

Офицерская, 39.

**АЛЬГАМБРА.** Танцы одалистокъ; знам. Voersky, Mima и Шерифа. **Мировые феномены.** Павильонъ живой скульптуры и живоп. «Модернъ». Горная желѣзная дорога. Поѣздка на лодкахъ по волшебн. каналамъ Дракона. Дворецъ смѣха. Чертово колесо. 2 оркестра музыки: военный и дамск. (венгерск.) Новое роскоши. кафѣ Луна-Паркъ. 18000 огней. Всюду веселье и смѣхъ. Входъ 50 к. съ прав. пользов. безплатно однимъ аттракц. Начало музыки 6 ч. веч. Павильоновъ «Танагра», «Альгамбра», «Модернъ»—въ 7<sup>3</sup>/<sub>4</sub> час. веч. Админ. Людомировъ.

**СЕГОДНЯ И ЕЖЕДНЕВНО**  
**НОВЫЕ**  
**НЕВИДАННЫЕ**  
**АТТРАКЦИОНЫ.**

# МЬЮЗИК-ХОЛЛЬ

ДИРЕКЦІЯ

**И. К. ЯЛЫШЕВА.**

Телефонъ 594-06.

Soirée. Dansante et chantante.

VEDETTE Эльвира Оберъ

Parisienne К. А. КЕСИНСКАЯ. 6 РЕНО.

— 2 ГЕРБЕРТСЪ. —

ПРОГРАММА 25 выдающихся артист.

№№ лучш. загр. театровъ.

**РЕСТОРАНЪ „LUX“**

**КУХНЯ „AUX GOURMETS“.**

Запись на столики и ложи принимаются по телефону 594-06.

Большой извѣст. венгерск. оркестръ

— ПЕПИЛЕЙНБЕРГЕРЪ. —

Театръ Литерат.-Художеств. Общества (Малый театръ) Фонтанка. 65.

ГАСТРОЛИ Артистки Императорскихъ Московскихъ Театровъ

# Рощиной-Иксаровой

съ участіемъ артистовъ Императорскихъ Московскихъ театровъ.

2-го Мая—„**Обнаженная**“ Роль Лолетъ исполн. Е. Н. РОЩИНА-ИКСАРОВА.

3 мая «На полпути», 4 мая «Анфиса» 5 мая «Псиша», 6 мая «Хозяйка гостиницы» и «Въ ночь карнавала», 7 мая «Безчестье».

Билеты продаются въ Центральной Театральной кассѣ (Невскій 23) и въ кассѣ театра Литер.-Худож. О-ва.

## СПЕКТАКЛИ

### МОСКОВСКАГО ХУДОЖЕСТВЕННОГО ТЕАТРА

Со Вторника, 30-го Апрѣля, въ кассѣ **МИХАЙЛОВСКАГО ТЕАТРА** открывается продажа бил. на вечерніе спектакли (нѣ абонем.) Въ воскресенье, 5-го мая: «**ВИШНЕВЫЙ САДЪ**», въ воскр. 12-го Мая «**ЕКАТЕРИНА ИВАНОВНА**», Начало веч. спект. въ 8 ч. Продолж. прод. бил. на утренніе спект. (по уменьш. цѣн) въ Воскр. 5-го Мая: **ОТРЫВКИ** изъ романа Ф. М. Достоевскаго «**БРАТЯ КАРАМАЗОВЫ**», въ Понедѣльникъ 6-го и во Вторникъ 14-го Мая «**ЕКАТЕРИНА ИВАНОВНА**» Въ Воскр. 12-го Мая: «**БРАКЪ ПО НЕВОЛѢ**» и «**МНИМЫЙ БОЛЬНОЙ**». Начало утреннихъ спектаклей въ 12<sup>1</sup>/<sub>2</sub> ч. (На абон. и на остальн. р зовье спект., всѣ билеты проданы). Касса открыта съ 10 до 4 час.

# Болгарская простокваша

изъ стерил. молока на чистыхъ культур. по спос. проф. Мечникова. Помогаетъ противъ желуд.-киш. забол., подагры, склероза, преждеврем. старости, нервн. разстр. на почвѣ кишечн. гниенія. Банка болгарской простоквашы—20 коп., лечебной тягучей—25 коп. При абонементѣ доставка на домъ.

Выдѣльв.е закваски **ТОРГ. ДОМЪ «ЯГУРТЪ»** Невскій, 88, тел. 469-44.

# КОНЬЯКЪ ШУСТОВА

Театръ и Садъ — Въ Среду, 1-го МАЯ —

# АКВАРИУМЪ

## ОТКРЫТІЕ ЛѢТНЯГО СЕЗОНА.

Каменноостровскій пр., 1.0.

Телеф. 406—94.

Дирекція Бр. Александровыхъ.

Подробности въ афишахъ. Билеты продаются въ цвѣточномъ магазинѣ Г. Эйлерса—Невскій, 30, съ 11 ч. утра до 5 ч. дня.

— ВНОВЬ ОТКРЫТЬ —

### ПЕРВОКЛАССНЫЙ ОТЕЛЬ

# РИВЬЕРА

и РЕСТОРАНЪ

Образцовая кухня. Лучшія заграничныя и русскія вина.

Комфортабельныя комнаты.

Всѣ удобства.

Итальянская, 15. Телеф. 103—66.

Владѣлецъ И. К. МОНАХОВЪ.

# „AMERICAN ROLLER RINK“

Марсово поле

## ОТКРЫТЬ ЕЖЕДНЕВНО

Входная плата:

Утромъ отъ 11 ч. утра до 7 час. веч.—55 к., вечеромъ отъ 9 час. веч. до 1 час. ночи—1 р. 10 в.

Магазинъ изящныхъ рукодѣлій

# Л. БОРХАРДТЪ

Существуетъ съ 1888 г. (25 лѣтъ)

переведенъ на Караванную, 12, бель-этажъ, прот. Манежнаго сквера. Тел. 134-59.

Вновь открыть

Первоклассный отель

# „ГИГИЕНА“

Роскошныя комнаты

Полный комфортъ

РЕСТОРАНЪ

съ комфортабельными кабинетами.

Литовскій в., 5, телефонъ 421—41.



## ПОЛНЫЙ ПЕРЕВОРОТЪ

въ освѣщеніи ноть, піанино и рояля, картинъ и проч.

Большой выборъ специальныхъ лампъ, рефлекторовъ и абажуровъ, защищающихъ глаза отъ яркаго свѣта.

**Э. КИНКМАНЪ и Ко.**

СПБ., Гороховая, 17 (у Краснаго моста).

# ЖОНЬЯКЪ ШУСТОВА

## ОТЪ РЕДАКЦІИ.

Сегодняшній № «Обозрѣнія Театровъ», въ виду установленнаго полнаго воскреснаго отдыха для рабочихъ типографіи, выходитъ безъ текущаго злободневнаго матеріала.

Съ 1-го мая по 1-ое сентября по понедѣльникамъ «Обозрѣніе Театровъ» выходить не будетъ, а программы спектаклей на понедѣльникъ будутъ помещаться въ воскресныхъ №№.

## КНИГИ О ТЕАТРѢ ЗА 1912 ГОДЪ.

Подводя итоги за 1912 годъ въ области театральнаго искусства, приходится съ радостью констатировать тотъ фактъ, что съ каждымъ годомъ русская театральная литература становится богаче, интереснѣе и серьезнѣе, что книги о театрѣ, особенно издаваемые въ Петербургѣ, и со стороны внимательности сдѣлали также поворотъ къ лучшему.

Въ нашемъ обзорѣ рассматриваются книги, посвященныя исключительно театрѣ, изданныя какъ въ Петербургѣ и Москвѣ, такъ и въ провинціи. Сначала рассмотримъ книги, выпедившія въ Петербургѣ.

Первой появилась книга подъ названіемъ «Глаголи и его раны», изданная вскорѣ послѣ не-приятной исторіи, имѣвшей мѣсто за кулисами Малаго театра, и составленная горячими поклонниками артиста А. М. Брянскимъ и В. П. Лачиновымъ. Здѣсь полная біографія артиста, отзывы и рецензіи объ исполненіи ролей и краткая характеристика его молодого, задорнаго таланта. Книга эта появилась въ тяжелую для артиста минуту и, изданная на средства З. Элькинда, была поднесена артисту. Украшенная многими его портретами, съ приложеніемъ портрета въ краскахъ—книга эта хорошій подарокъ поклонникамъ и поклонницамъ талантливаго актера.

Брошюра Евг. Безмятова «Элементы научной психологіи въ театральномъ искусствѣ въ связи съ общими вопросами театра» представляетъ первую попытку создать новую дисциплину въ философіи театральнаго искусства. Положивъ въ основу двѣ мысли: что актеръ есть единый и вполне самостоятельный творецъ театра и что театръ есть самостоятельное и самодовлѣющее искусство, Безмятовъ рассматриваетъ элементы научной психологіи применительно къ искусству театра вообще и къ искусству актера въ частности, и указываетъ на насущную для актера необходимость изученія эмпирической психологіи. Брошюра представляетъ лишь краткое извлеченіе изъ огромнаго стенографическаго матеріала, накопившагося за пять лѣтъ преподаванія Безмятова въ театральномъ школѣ. Написана она съ глубокимъ знаніемъ предмета. Вотъ книга, которую долженъ прочесть каждый курсистъ, каждый начинающій артистъ!

Погъ редакціей В. П. Лачинова была переведена книга Гордона Крега «Искусство театра».

Актеръ—это совершенно не самостоятельный художникъ, онъ долженъ быть упрямъ, искусство актера—не искусство, а единымъ творцомъ художникомъ въ театрѣ является режиссеръ—основныя мысли этой книги. Режиссера Крега сравниваетъ съ писателемъ, актера съ наборщикомъ, и тѣмъ самымъ расписывается въ крайне поверхностномъ изслѣдованіи театра и его сущности. Вообще, всѣ формулы его философіи крайне бездоказательны; полное отсутствіе глубины мысли. Потому книга его не производитъ никакого впечатлѣнія.

Осенью драматургъ и коллекционеръ В. В. Протопоповъ отпечаталъ каталогъ книгъ своей обширной бібліотеки, посвященной театрѣ. Книга въ продажу не поступала и изданная въ 500 экземплярахъ на превосходной бумагѣ, съ иллюстраціями была раздана театральнымъ и бібліофиламъ. Большинство книгъ на иностранныхъ языкахъ. Есть отдѣлы рукописей и «манускриптовъ». Библиотека охватываетъ не только старину, т. е. рѣдкости, но и современныя книги, и послѣ Балушинской бібліотеки является наиболѣе богатой. Къ сожалѣнію, бібліографическое описаніе сдѣлано не совсемъ точно, а нѣкоторыя книги записаны въ каталогъ по два раза съ различной нумераціей, такимъ образомъ, въ итогѣ 1 книга сходитъ за 2 книги. Впрочемъ, можетъ быть, это капризы бібліофила. И каталогъ Протопопова останется цѣннымъ, какъ интересный справочникъ для бібліографа.

Наконецъ, къ юбилею Отечественной войны артистъ В. Всеволодскій подготовилъ солидное изслѣдованіе «Театръ въ Россіи въ эпоху Отечественной войны». Книга эта—цѣнный вкладъ въ будущую научными трудами исторію русскаго театра. Широко поставленный авторомъ книги вопросъ о театрѣ въ Россіи не только въ эпоху Отечественной войны, но и вообще въ Александровскую эпоху, освѣщенъ чрезвычайно интересно, полно, почти исчерпывающе. Внешность книги не оставляетъ желать ничего лучшаго. Къ глубокому сожалѣнію, книга доступна очень немногимъ: цѣна ея почти 4 рубля.

О недавно выпедившихъ книгахъ Н. Н. Евренова, В. Э. Мейерхольда и В. Н. Всеволодскаго—будетъ сказано въ одной изъ послѣдующихъ за-мѣтокъ о книгахъ 1913 года.

А. М. Брянскій.



## ОТРАЖЕННЫЙ СВѢТЪ.

Артура Ламберга.

Въ окна нашего флигеля солнце иногда такъ заглядывало. Но жильцы этажей главнаго дома, выходящаго фасадомъ на улицу, иной разъ удаивались видѣть его. И тогда лучи отражен-

## Проведите лѣто въ ШВЕЙЦАРІИ!

Въ пути изъ Спб. до Монте, Интерламенъ, Лудеръ, с. Морицъ, 40 до 48 часовъ.

Стоимость:

въ I классѣ 85—90 руб.  
во II классѣ 55—60 руб.  
въ III классѣ 35 руб.

Справки и иллюстрирован. путеводит., проездн. тарифы, свѣдѣнія о гостиницахъ, санаторіяхъ и пр. выдается бесплатно.

**Официальное Швейцарское Справочное Бюро, С.-Петербургъ, Михайловская ул., № 1.**

Продажа билетовъ по всей Европѣ.

### Швейцарія—источникъ исцѣленія.

Знаменитыя климатическія станціи, горныя дачныя мѣстности среди богатаго альпійскаго флора, извѣстныя минеральныя воды, излюбленное спортивное мѣсто всей Европы. Жизнь въ Швейцаріи очень дешева.

Пансионъ отъ 2 р. въ день (5 фр.).

начо свѣта падали иной разъ и въ нашу берлогу.

Мой сосѣдь по комнатѣ—его звали Джекомъ—называлъ его лживымъ блескомъ, поддѣлкой, обѣдками со стола богачей. Такіе отраженные лучи не грѣютъ; онѣ мерцаютъ какъ-то слѣпо, словно жестъ, которой подмѣняли зеркало. Моего пріятеля это страшно злило: онъ пролезывалъ по этому поводу важнѣйшія рѣчи или же, молча, съ досадой спускалъ шторы. Но въ послѣднее время онъ почему-то пересталъ злобствовать на отраженный свѣтъ, привыкшій иногда свозъ прутья нашей клѣтки. Это очевидно потому, что наша хорошенькая сосѣдка vis-à-vis придумала новый способъ кокетничать съ нимъ. Какъ только солнце заглядываетъ въ ея окно, она беретъ зеркало и ставитъ его такъ, чтобы солнечныя зайчики играли въ белосурой головѣ моего друга. Тотъ вздрагиваетъ, вскидываетъ голову и съ усмѣшкой про-

звѣтъ шальцемъ плутовкѣ—а она хохочетъ. И я видѣлъ, какъ мой блѣдный Джекъ украдкой прихрапывается, въ ожиданіи той четверти часа, когда и на нашу долю выпадаетъ лучъ искусственнаго свѣта.

Всѣ человѣческія желанія и стремленія стремятся къ одному—къ осуществленію. Такъ было и здѣсь. Какъ только наступалъ выходной день сосѣдки, вмѣстѣ съ нею исчезалъ и мой пріятель, видимо, влюбленный по уши. Мы часто ссорились передъ его уходомъ: онъ зналъ, что я не одобряю этого знакомства и называлъ меня филистеромъ, но въ дѣйствительности, самъ очень скоро сталъ имъ. Скорѣе дьяволъ выпуститъ душу изъ когтей, чѣмъ дѣвушка мужское сердце. У хорошенькой сосѣдки были сбереженія. Черезъ нѣкоторое время другъ мой пересталъ давать уроки, а потомъ забросилъ и занятія. Все чаще повторялись у него дѣланья вспыхивающаго противъ убожества нашихъ стремленій. Онъ называлъ себя и меня жуками, которые вѣчно карабкаются на стебли травы и, добравшись до вершины, разъ двадцать расправляютъ и опускаютъ вновь слабыя крылышки, собираясь полетѣть, но вмѣсто того сваливаются въ грязь, чтобы затѣмъ снова и снова карабкаться на тотъ же стебель. Ему это наскучило.—Онъ женится на дѣвушкѣ и на деньги своей нареченной сниметъ въ аренду маленькій трактиръ—она будетъ вести дѣло—это по ея части, а онъ—занимать разговоромъ гостей.

Вскорѣ назначена была и свадьба. Я былъ шаферомъ. Оба мы притварялись. Женухъ распялилъ на пальцахъ фракъ, взятый на прокатъ, подозрительной свѣжести, и, поворачивая его во всѣ стороны, со злобной гримасой повторялъ: «Словно на маскарадъ выряджались». Мнѣ слѣдовало какъ-нибудь успокоить его но я не нашелъ подходящихъ словъ—наступило молчаніе. И среди этой удручающей тишины въ окошко неожиданно проникъ холодный блѣдный лучъ—лучъ отраженнаго свѣта—насквозь скользнулъ по письменному столу и упалъ на сапоги Джека.

Пріятель мой отдернулъ ногу, словно попавъ въ лужу,—подкрался къ окну, убѣдился, что «она» не смотритъ, схватилъ общую палку огромную чернильницу и швырнулъ ее—какъ разъ туда, гдѣ легъ широкой полосой этотъ, словно издѣвающийся, искусственный лучъ—на письменный столъ. Чернила разбрызгались по всей поверхности стола. Я кинулся спасать книги и рукописи. Джекъ повалился на кровать, зарывшись головой въ подушки. Я поцѣловалъ моего бѣднаго друга въ обѣ щѣки—это



Баритонъ П. Т. Муромцевъ.

Изъ его дебюту въ Народномъ домѣ 29 апрѣля).



# Лампа „ОСРАМЪ“

съ цѣльнотянутой металлической нитью.

Блестящіе результаты официальныхъ испытаній.

**ИСКЛЮЧИТЕЛЬНАЯ**

по своимъ всемірно признаннымъ качествамъ.

Ежегодный сбытъ около 40 миллионъ.

Генеральное представительство для Россіи:

Всеобщая Техническая Контора А. И. ФИНГЕРТЬ и Ко. С.-Петербургъ, Невскій, 94.

было въ первый и послѣдній разъ—и началъ утѣшать его; но утѣшенія были неискренни, такъ какъ я самъ считалъ его лоллбшимъ.

Теперь у меня новый сосѣдь по комнатѣ. Иностранецъ. Отношенія наши чисто официальные.

Иной разъ когда я остаюсь одинъ, я отодвигаю въ сторону бюварь и смотрю на поблѣднѣвшее чернильное пятно, котораго я, изъ уваженія въ памяти блѣднаго даже не пробовалъ выводить.

Съ вѣдомства З. Журавкина.

## Новый налогъ на билеты.

А. И. Южинъ о актерской нуждѣ.

Какъ извѣстно, для облегченія актерской нужды проектируется ввести особый налогъ на театральные билеты.

Этотъ сборъ всецѣло предназначается въ пользу нуждающихся актеровъ.

Не можетъ ли отразиться введеніе такого налога на посѣщаемости театра публикой?

И какое значеніе эта мѣра будетъ имѣть въ отношеніи къ актерской ередѣ?

По мнѣнію А. И. Южина, такой ничтожный процентъ на стоимость билета, столь незначительное повышеніе не можетъ имѣть вліянія на посѣщеніе театра ни въ положительномъ ни въ отрицательномъ смыслѣ.

По существу же, это единственная приемлема форма разумной помощи актеру.

Всѣ же другія, вродѣ уличныхъ сборовъ съ кружками, являются унижительными для профессиональнаго и личнаго достоинства актера.

Небольшое же обложеніе публики, которая пользуется театромъ, вовсе нечувствительно для нея и, кромѣ того, вполне естественно вытекаетъ изъ существа театра, гдѣ главнымъ дѣятелемъ является актеръ.

Вѣдь платить же публика въ гораздо большей

степени въ пользу вѣдомства Императрицы Маріи.

Такимъ образомъ, подобную мѣру можно только приветствовать.

Но въ данномъ вопросѣ есть другая важная и острая сторона.

Кому и какъ должна оказываться помощь? Кого надо считать дѣйствительнымъ актеромъ?

Способный актеръ рѣдко можетъ нуждаться, онъ всегда спосно зарабатываетъ.

Влачатъ же жалкое существованіе среди нихъ тѣ, кто идутъ въ актеры потому, что больше некуда идти.

Сегодня его видятъ на сценѣ, завтра онъ идетъ на Сухаревку или даже на Хитровку... Словомъ, такіе «актеры», которые роняютъ лишь достоинство профессіи.

Надо ли такимъ лицамъ оказывать помощь?

Вотъ большой и больной вопросъ.

Какой установитъ цензъ при оказаніи тѣмъ или инымъ лицамъ актерской профессіи помощи?

Этотъ коренной вопросъ театральной жизни, по мнѣнію А. И. Южина, лежитъ вообще въ основѣ реформы всего театрального дѣла въ Россіи.

— По этому поводу я уже имѣлъ случай высказаться на страницахъ «Русск. Мысли» въ 1907 году.

Театръ долженъ быть государственнымъ или, по крайней мѣрѣ, общественнымъ, а не дѣломъ частнаго предпріятія.

За исключеніемъ, конечно, столичныхъ и крупнѣйшихъ городовъ, гдѣ и частные театры стоятъ въ око.

Въ каждомъ городѣ долженъ быть такой общественный театръ и онъ долженъ быть субсидированъ.

Актерамъ необходимо установить хотя бы минимальное жалованье...

При этихъ условіяхъ въ среду актеровъ будутъ поступать дѣйствительно способные и талантливые люди а не бездарности...

„ЭЛЕОПАТЪ“

ПРОВИЗОРА  
КИНУНЕНА.

Незамѣнимое средство для блѣдосъ.  
Въ Россіи въ употребленіи болѣе 30 лѣтъ.

Grand Prix—Paris 1905 г.

ТРЕБОВАТЬ ВЕЗДѢ.

# РЕСТОРАНЪ „КОНТАНЪ“

Мойка, 58. Телеф. 7—57 и 59—57.

СЕГОДНЯ и ЕЖЕДНЕВНО во время ужиновъ отъ 11½ до 3-хъ час. ночи.

Г А С Т Р О Л И

**Сандры ЮРЬЕВОЙ и Г. ДЮВЕРНО** при участ. изв. арт.: г-жъ **ЗОРИНОЙ** (цыг. ром.), **ГРЕМИНОЙ** (Др. сопр.), **СИЛЬВЕРСЪ**, Людмиловой, Юрьевой, Перелли, Камарго, О. В. Д.; г.г. **Л. Андреева** (басъ), **Дмитріевскаго**, **Охотникова**, **Инсарова**, **Талліани** (пѣніе), **Вализи** (віолонч.) любимца публ. **КОЛОМБО** и его оркестра.  
Программа подъ упр. и съ участіемъ **САРТИНСКАГО-БЕЙ**.

Тогда не будетъ такой острой нужды, что наблюдается въ настоящее время.

А пока... если всѣхъ этихъ условій нѣтъ въ жизни, то пусть оказывается общественная помощь актерамъ, хотя бы съ нѣкоторымъ известнымъ именемъ, которые случайно стали безъ ангажемента.

Такихъ нужно поддержать временно, а не строить общественную благотворительность на почвѣ личнаго состраданія.

## Что пишутъ о Рихардѣ Штраусѣ.

Нѣмецкія газеты не могутъ существовать безъ того, чтобы не измышлять что-нибудь о Рихардѣ Штраусѣ.

Ежедневно появляющіяся о немъ замѣтки обладаютъ двоякими качествами: ихъ печатаютъ съ рвениемъ не провѣряя, ибо ими интересуется публика, во-вторыхъ тѣмъ, что въ нихъ чувствуется слабость самаго Рихарда Штрауса къ рекламной шумихѣ.

Одна изъ нѣмецкихъ музыкальныхъ газетъ брала за короткое время рядъ рекламныхъ замѣтокъ о Рихардѣ Штраусѣ и Гуго фонъ-Гофмансталѣ.

«Рихардъ Штраусъ и Гуго фонъ-Гофмансталъ пишутъ совместно новую оперу. Сюжетъ оперы—фантастическій. Больше подробныхъ свѣдѣній объ этой оперѣ пока не имѣется, ибо авторы держатъ ихъ въ секретѣ».

«О своемъ новомъ произведеніи—«Альпійской симфоніи»—Рихардъ Штраусъ сообщилъ одному итальянскому журналисту нѣкоторыя интересныя подробности.—Штраусъ сказалъ, что въ этой

симфоніи будетъ преобладать «описательный элементъ».

Другая газета по поводу той-же симфоніи сообщила: «Оркестръ въ этой симфоніи изображаетъ спокойствіе ночи, восходъ солнца и восхождение челоуѣка на вершину Альпъ. Страшникъ проходитъ черезъ лѣса, прислушивается къ журчанью ручьевъ и рокоту водопадовъ, и т. д.»...

Далѣе—очень любопытная замѣтка:

«Вторая Саломея».—«Рихардъ Штраусъ, во время пребыванія въ Римѣ узналъ о томъ, что въ одномъ изъ итальянскихъ театровъ идетъ его «Саломея», и оркестрованная однимъ молодымъ итальянскимъ композиторомъ. Антрепренеръ не пожелалъ заплатить громаднаго авторскаго и прокатнаго издателю Штрауса и купить за дешевую цѣну оркестровку сдѣланную однимъ итальянцемъ. Штраусъ видѣлъ партитуру и нашелъ ее очень удачной».

Далѣе: «Изъ Бреславля сообщаютъ о томъ, что Штраусъ написалъ торжественный маршъ, посвященный Гауптману».

Все изложенное въ замѣткахъ оказалось вымысломъ.

## МОСКВА

— Въ Большомъ театрѣ между дирижерами и режиссерами распределены намѣченные на будущій сезонъ постановки и возобновленія.

Г. Сукку достались постановки—«Донъ-Жуана», Моцарта, «Чародѣйки» Чайковского и «Дубровскаго» Направника, а г. Куперу—«Сказки о царѣ Салтанѣ» Римскаго-Корсакова, «Тангейзера» Вагнера и «Пиковой дамы» Чайковского.

**Лѣтнія ткани высшія новости**  
шелковыя, бумажныя и шерстяныя съ художествен. бордюрами.  
Французск. и швейцарск. ажурныя и вышитыя  
бѣлыя платья на лѣто.

МОДНЫЙ ШЕЛКЪ и шерстяныя англійскія новости для костюмовъ tailleur и манто.

Огромный выборъ. Открытыя дешев. цѣны.

Торговый домъ

**Кончаевъ и К-о.**  
Гостинный дворъ

**129.**

ВЕЛИЧАЙШІЙ ФРАНЦУЗСКІЙ ТОРГОВЫЙ ДОМЪ

**Бр. МОРИ** **MORY FRERES**  
Невскій пр., 54  
Телеф. 464—85.**Самое элегантное мужское платье**

---- Готовое и на заказъ, МЪХА и МЪХОВЫЯ ВЕЩИ. ----

**Военныя ФОРМЫ. Гражданскія всѣхъ вѣдомствъ.**

Обмундированіе Гг. СТУДЕНТОВЪ. Экстренные заказы въ 24 часа.

**ВНОВЬ ОТКРЫТЬ ОТДѢЛЪ ДАМСКИХЪ ВЕРХНИХЪ НАРЯДОВЪ**

Между прочимъ, «Шиковая дама» пойдетъ не въ новыхъ декорацияхъ, а въ сборныхъ.

— Будущій сезонъ въ Художественномъ театрѣ откроется драмой Шиллера «Коварство и любовь». Роль Фердинанда будетъ играть Качаловъ.

#### Изъ-за Шаляпина.

Броженіе въ недрахъ Московскаго Филармоническаго общества, уже отмѣченное у насъ, имѣетъ корни и основанія болѣе глубокіе, чѣмъ такія чисто вишія причины и случайные факты, какъ возгласеніе О. Шаляпина свободнымъ художникомъ помимо вѣдома правленія Филармоническаго общества.

Однако, и это обстоятельство сыграло, какъ водится, большую роль.

Инцидентъ съ поднесеніемъ званія «свободнаго художника Шаляпину былъ тою каплею, которая переполнила чашу долготерпѣнія.

Брандуковъ уже давно энергично и рѣзко всталъ въ оппозицію къ правленію.

Правленіе, конечно, не только не противъ этого чествованія великаго артиста, но гордится связью Шаляпина съ Филармоніей.

Но оно не могло не указать г. Брандукову на чисто формальный дефектъ: онъ, во всякомъ случаѣ, долженъ былъ хотъ увѣдомить правленіе о постановленіи художественнаго совѣта.

Даже этого не было сдѣлано! Можетъ быть, какъ одинъ изъ фактовъ проявленія завязавшейся борьбы.

И въ результатъ правленіе узнало о такомъ важномъ фактѣ изъ газетъ: председатель правленія, полагая, что правленіе мѣтило Шаляпина безъ его вѣдома, хотѣлъ сложить свои полномочія.

Товарищъ Шаляпина по сценѣ—Собиновъ, состоящій директоромъ Филармоніи, хотъ поздравить Шаляпина только post factum, когда фактъ уже огласили газеты.

#### «Щелкунчикъ».

Въ балетъ Большаго театра энергично разрабатывается планъ предстоящей въ будущемъ сезонѣ постановки «Щелкунчика».

Эскизы декораций будутъ даны К. А. Коровинымъ.

Первый актъ—«Елка»—будетъ поставленъ въ стилѣ пѣмецкой елки, въ цѣляхъ сохраненія этнографической вѣрности, такъ какъ родина рождественской елки—Германія.

Второй актъ—царство Мороза. Основнымъ тономъ декорации послужитъ узоръ, расписываемый морозомъ въ оконномъ стеклѣ.

Третій актъ—царство сластей и игрушекъ. Мотивы его постановки—самая трудная задача для художника и пока остаются невыясненными. Какъ мы слышали, К. А. Коровинъ намѣренъ использовать для этого акта мотивы народнаго творчества на старинныхъ кустарныхъ игрушкахъ, предметахъ домашняго обихода и сахарныя украшенія на народныхъ дѣтскихъ лакомствахъ.

Танцовать въ «Щелкунчикѣ» будетъ Е. В. Гельцеръ, выступающая: въ первомъ актѣ—феей дѣтскихъ игръ, во второмъ—Слѣтулочкой, въ третьемъ—воспроизводящая (въ характерныхъ танцахъ) какую-либо изъ кустарныхъ игрушекъ («матрешекъ»).



— Два извѣстныхъ русскихъ артиста имѣющихъ большое имя за-границей, Леонидъ Крейцеръ (піанистъ и дирижеръ) и Осипъ Габриловичъ (піанистъ) исполнили съ большимъ успѣхомъ въ Германіи рядъ историческихъ концертовъ, посвященныхъ исторіи развитія фортепіаннаго концерта (отъ Баха до Чайковскаго и Рахманинова).

— Французскіе музыкальные журналы сообщаютъ, что въ предстоящемъ сезонѣ въ парижской «Grand-Opéra» выступятъ слѣдующіе русскіе артисты: г-жа Кузнецова (въ «Аидѣ»), г-жа Липковская и г. Бахлановъ (въ «Гамлетѣ»).

#### Къ юбилею Вагнера.

О постановкѣ недавно Вагнероваго «Парсифала» въ Цюрихѣ, мы какъ и западныя газеты, сообщали какъ о первой, въ Байрейтѣ, въ Европѣ.

## ПРАВЛЕНІЕ

**Банкирскаго Дома А. И. Зейдманъ и К<sup>о</sup>—**

доводить до свѣдѣнія г.г. пайщиковъ, что съ 1-го Апрѣля с. г. ВЫДАЕТСЯ ДИВИДЕНДЪ за второй операционный годъ, опредѣлен. въ общемъ собраніи пайщик. 31-го марта с. г. по 14 р. 68 к. на привилегиров. и по 10 р. на обыкновен. пай 100-рублев. номинала, а съ 24-го Апрѣля с. г. будетъ производиться безплатн. обмѣнъ времен. квитанц. на наевья свѣдѣтельства въ помѣщ. Банкирскаго Дома—Мойка, 12—7, отъ 10 до 4 ч. д.

Примѣч.: Уставъ Товарищества вышелъ изъ печати и высылается желающимъ.

Но, оказывается (какъ передаетъ «Le Guide musical»), что еще шесть лѣтъ тому назадъ «Парсифаль» былъ поставленъ дважды въ Амстердамѣ, при чемъ партію Кундри пѣла Фелія Литвинъ.

«Парсифаль» могъ быть поставленъ тогда внѣ Байрейта оттого лишь, что Голландія нѣкоторое время не находилась въ числѣ государствъ, подписавшихъ Бернскую конвенцію охраняющую авторскія права.

**Новая опера.**

Использованный Рихардомъ Штрауссомъ сюжетъ народнаго преданія о шутѣ Эйленшпигелѣ соблазнилъ композитора Вальтера Браунфельса, который написалъ на этотъ сюжетъ оперу. Опера пойдетъ осенью въ Штутгардѣ.

**«Оберонъ» Вебера въ обработкѣ Малера.**

Густавъ Малеръ, какъ извѣстно, незадолго передъ смертью обработалъ «Оберона» Вебера. Опера эта пойдетъ въ нѣвыѣшнемъ году въ Кельнѣ.

**«Демонъ» Рубинштейна въ Германіи.**

Въ Нюренбергѣ состоялось на-дняхъ представленіе «Демона» Рубинштейна. Главную партію пѣлъ Бақлаковъ. Партію Тамары исполняла Ирма Равнъ. Дирижировалъ оперой Максъ Шиллингъ.

**«Трагедія Саломей».**

Въ Парижѣ въ новомъ театрѣ Астриюка, снятомъ Дягилевымъ на все лѣто, пойдетъ новый балетъ «Трагедія Саломей».

Музыка балета написана композиторомъ и дирижеромъ театра Дягилева Флоранъ Шмиттомъ.

Для постановки балета Дягилевымъ приглашены художникъ Судейкинъ и артистъ Спб. Императорскихъ театровъ Б. Г. Романовъ.

Особенность предстоящей постановки—ея совершенная отрѣшенность отъ быта.

Ни въ музыкѣ, ни въ декорацияхъ и костюмахъ, уже исполненныхъ по рисункамъ г. Судейкина, нѣтъ ничего восточнаго.

Дѣйствіе разыгрывается внѣ времени и пространства.

Б. Г. Романовъ, трактуя «Трагедію Саломей», какъ произведеніе чисто-фантастическое, намѣренъ выдержать всѣ детали постановки въ духѣ Бердслея.

**Кинематографическія театры.**

Общее число кинематографическихъ театровъ въ Россіи достигаетъ 1452.

Изъ нихъ Петербургъ имѣетъ 134 кинематографа и Москва 107.

Общее число лицъ болѣе или менѣе регулярно посѣщающихъ кинематографическія представленія, достигаетъ 14 миллионновъ.

По возрасту посѣтители кинематографовъ распределяются такъ, что наибольшее число посѣтителей приходится на 20-25 лѣтній возрастъ.

Чрезвычайно мало посѣщаютъ кинематографы люди, достигающіе 30-лѣтняго и болѣе возраста, а люди, старше 50 лѣтъ почти не посѣщаютъ кинематографовъ.

Относительно репертуара кинематографическихъ спектаклей отмѣчается, что наибольшимъ успѣхомъ пользуются сентиментальныя мелодрамы и затѣмъ комическія сцены.

Географическія (видовыя) и научныя картины совсѣмъ не пользуются симпатіями публики. Этого рода картины идутъ лишь для школьныхъ или домашнихъ демонстрацій, а публичные кинематографы всячески избѣгаютъ этого репертуара.

Исключительный успѣхъ выпалъ на долю такъ называемыхъ «монопольныхъ картинъ», представляющихъ собою для выполненія специально для кинематографа первоклассными артистами классическихъ произведеній. Въ ряду этихъ картинъ, особенно посчастливилось Виктору Гюго и Л. Н. Толстому.

**Жилеты**

къ смокингу и фраку бѣлье лучшаго пике и модныя одноцвѣтныя шелковые и шерстяныя.

**Ю. ГОТЛИБЪ.** Спб., Владимирскій пр. 2. уг. Невскаго. Тел. 49—36.

**ЗЕМЕЛЬНЫЕ**

**УЧАСТКИ**

отъ 99 кв. саж. продаются по Уральской ул., 8.

Подробности: Б. Конюшенная, 6.

КОНТОРА  
**Форестландъ.**

# РАСПИСАНІЕ ДВИЖЕНІЯ ПОѢЗДОВЪ ОТХОДЯЩИХЪ ИЗЪ ПЕТЕРБУРГА.

## НИКОЛАЕВСКАЯ ЖЕЛ. ДОРОГА.

До Иркутска: 2 ч. 55 м. дня (кур. 1—2 кл. по суб.); до Челябинска: 10 ч. 15 м. утра (пас. 1—3 кл.), 8 ч. 55 м. веч. (почт. 1—3 кл.); до Архангельска: 12 час. 35 мин. ночи (пас. 1—3 кл.); до Севастополя: 9 часовъ 30 мин. веч. (кур. 1—2 кл.), 11 ч. 55 м. веч. (пас. 1—3 кл.); до Θεодосіи: 11 ч. 55 м. веч. (пас. 1—3 кл.); до Нижняго-Новгорода: въ 8 ч. 30 м. веч. (пас. 1—3 кл.); до Новоросійска: 9 ч. 45 м. утра (кур. 1—2 кл. по пяти.), 8 ч. 30 м. веч. (пас. 3 кл.); до Кисловодска: 10 ч. утра (кур. 1—2 кл. съ 1 мая по 19 сентября); до Минеральныхъ Водъ: 8 ч. 30 мин. веч. пас. 3-й кл. 1, 2 и 3 кл. съ 1 мая по 19 сентября); до Ростова: чер. Рязань: 12 ч. 15 м. ночи (пас. 2—3 кл.); до Ростова чр. Курскъ: 10 ч. утра (кур. 1—2 кл.), 8 ч. 30 м. веч. (пас. 1—3 кл.); до Батума: 10 час. утра (кур. 1—2 кл.), 8 ч. 30 м. веч. (пас. 3 кл.); до Ташкента: 8 час. 30 м. в. (пас. 1—3 кл.); до Вязьмы—Калуги—Тулы: 5 ч. 30 м. дня (пас. 1—3 кл.); до Вязьмы: 5 ч. 30 м. дня (пас. 1—3 кл.), 9 ч. 50 м. веч. (2—3 кл.); до Смоленска: 5 ч. 30 м. дня (пас. 1—3 кл.); до Рыбинска: 5 ч. дня и 8 ч. веч. (пас. 1—3 кл.), 11 ч. 6 мин. веч. (2—3 кл.); до Костромы: 8 ч. веч. (пас. 1—3 кл.); до Боровичей: 11 ч. 6 м. веч. (пас. 1—3 кл.); до Саратова: 7 ч. веч. (пас. 1—3 кл.); до Варшавы: 11 ч. 6 м. веч. (пас. 1—3 кл.); до Москвы: 8 час. 30 м. утра (пас. 1—3 кл.), 3 ч. 30 м. дня (почт. 1—3 кл.), 7 ч. веч. (пас. 1—3 кл.), 9 ч. 50 м. веч. (пас. 1—3 кл.), 11 ч. веч. (кур. 1—2 кл.), 12 ч. 15 м. ночи (пас. 1—3 кл.); до Мал. Вишеры: 10 ч. 25 м. утра (пас. 1—3 кл.), 7 ч. 25 м. веч. (пас. 2—3 кл.), 1 ч. ночи (пас. 1—3 кл.). Пригор. сообщ. (2—3 кл.) до Любани: 7 ч. 30 м. утра, 12 час. \*) , 12 час. 45 мин., 4 ч. 25 м. дня, \*\*) , 6 час. 15 мин. \*) , 7 ч. 25 мин., 8 час. 37 мин. вечера; до Колпина: 6 ч. 31 мин. \*\*), 7 ч. 31 мин., 8 час. 43 мин. и 11 час. 13 м. вечера.

\*) По праздникамъ.

\*\*) По буднямъ.

## СЪВЕРО-ЗАПАДНЫЯ ЖЕЛ. ДОРОГИ.

Варшавская линія. До Кіева: 8 ч. 5 м. веч. (скор. 1—3 кл.); до Одессы: 7 ч. 25 м. веч. (скор. 1—3 кл.); до Варшавы: 11 час. 25 м. утра (почт. 1—3 кл.), 6 ч. 25 мин. веч. (скор. 1—3 кл.), 11 час. 45 м. веч. (пас. 1—3 кл.); до Границы: 6 ч. 45 м. веч. (скор. 1—2 кл.); до Калиша: 6 ч. 45 м. веч. (скор. 2 кл.); до Риги: 8 ч. 25 м. веч. (кор. 1—3 кл.), 3 ч. 30 мин. дня (пас. 1—3 кл.); до Либавы: 8 ч. 25 м. веч. (скор. 1—2 кл.); до Вержболова: 7 час. 45 мин. веч. (нордъ-экспр. 1 кл. по сред. и суб.), 7 ч. 5 м. веч. (скор. 1—3 кл.), 11 час. веч. (скор. 1—3 кл.), 11 ч. 25 мин. утра (почт. 1—3 кл.); до Унгени: 7 час. 25 мин. веч. (скор. 1—2 кл. по суббот.); до Минска: 7 ч. 5 м. веч. (скор. 1—2 кл.). До Острова: 9 час. утра и 11 ч. 25 м. веч.; до Луги: 4 ч. 50 мин. дня, 6 ч. 5 мин. вечера; до Дивенской: 10 ч. 45 м. утра, 4 ч. 15 м. дня \*); до Гатчины: 2 ч. 35 м., 4 ч. 30 м., 5 ч. 10 м., 5 ч. 40 м. дня \*), 6 ч. 15 м. 9 ч. 45 м. веч. и 12 ч. 30 м. ночи.

\*) По буднямъ.

### ОТХОДЯЩІЕ ПОѢЗДА.

Балтійская линія. До Риги: 8 ч. 50 м. веч. (пас. 1—3 кл.); до Ревеля: 9 час. 35 мин. утра (пас. 1—3 кл.), 7 ч. 55 м. веч. (почт. 1—3 кл.), 11 ч. 55 м. ночи (пас. 1—3 кл.); до Нарвы: 5 ч. 30 м. дня; до Гатчины: 10 час. 30 мин., 11 час. 20 мин. утра \*) 1 ч. 20 мин., 3 ч. 20 м., 4 ч. 45 м., 5 час. 40 мин. дня \*\*), 6 ч. 25 мин., 7 ч. 35 мин., 11 ч. 15 м. веч. и 1 ч. 5 м. ночи; до Орапёнбаума: 7 час., 8 ч., 9 ч. 25 м., 10 ч., 11 ч. утра,

12 ч., 12 ч., 12 ч. 40 м., 1 ч. 30 м. \*), 2 ч., 2 ч. 30 м. \*), 3 ч., 4 ч., 4 ч. 35 м., 5 ч., 5 час. 20 м. \*\*), 5 ч. 55 м. дня, 6 ч. 15 мин. \*\*), 6 час. 35 мин., 7 час. \*\*), 7 час. 20 мин., 8 час. 40 мин. \*\*), 9 час., 9 час. 50 мин. \*\*), 10 час. 30 мин., 11 час. 45 мин. веч. и 12 час. 40 мин. ночи.

\*) По праздникамъ.

\*\*) По буднямъ.

## МОСКОВСКО-ВИНДАВО-РЫБИНСКАЯ ЖЕЛ. ДОРОГА.

До Кіева чер. Витебскъ, Баемачь: 10 ч. 30 м. веч. (скор. 1—3 кл.); до Жлобина: 4 час. 30 мин. дня (почт. 1—3 кл.), 12 час. 10 мин. ночи (т. пас. 1—3 кл.); до Херсона: 12 ч. 10 м. ночи (т. пас. 1—3 кл.); до Полтавы: 4 ч. 30 мин. дня (почт. 3 кл.); до Великихъ Лукъ: 4 ч. 30 мин. дня (почт. 3 кл.); до Стар. Руссы: 12 ч. 10 м. ночи (т. пас. 1—3 кл. съ 1 мая по 31 августа); до Павловска: 7 ч., 8 ч. \*), 9 ч., 10 ч., 11 ч. утра, 12 час., 12 ч. 45 м. \*\*), 1 ч., 2 ч., 3 ч. 20 мин., 4 ч. 18 м., 4 ч. 45 м. \*), 5 час., 5 час. 35 мин. дня, 6 час. 6 ч. 40 м., 7 ч. 40 мин. \*\*), 8 час. 15 м., 9 час. 15 мин., 10 ч. 15 м., 11 ч. 45 м. веч., 12 ч. 45 м. и 1 ч. 30 м. ночи.

\*) По буднямъ.

\*\*) По праздникамъ.

## ФИНЛЯНДСКАЯ ЖЕЛ. ДОРОГА.

До Гельсингфорса: 9 час. 45 м. утра \*) (кур. 1—3 кл.), 9 час. 55 м. утра (почт. 1—3 кл.), 6 ч. 5 м. вечера \*) (пас. 1—3 кл.), 8 ч. 20 м. веч. (почт. 1—3 кл.), 12 ч. ночи (кур. 1—2 кл.); до Выборга: 8 ч. утра \*) (пас. 1—3 кл.), 1 ч. 45 м. д. \*) (пас. 1—3 кл.), 4 ч. 30 м. д. \*) (пас. 1—3 кл.), 1 часть ночи \*) (пас. 1—3 кл.); до Теріокъ: 12 ч. 30 м. дня, 7 час. веч.; до Бѣлостока: 9 час. 10 мин. утра, 2 час. 45 мин., 4 ч. 10 мин., 5 час. 40 мин. дня, 6 час. 25 мин., 7 час. 40 мин. и 8 ч. 35 м. веч.

\*) Сообщение съ Иматрой.

## ИРИНОВСКАЯ ЖЕЛѢЗНАЯ ДОРОГА.

До Борисов. Гривы: 9 час. 5 м. утра, 8 ч. 50 мин. веч. До Щеглова: 12 ч. 30 м., 4 ч. 45 м. дня. До Шереметевки: 10 час. 10 мин. утра, 7 час. 45 мин. веч. до Мельнич. Ручья: 7 час. 50 м., 10 час. 10 мин., 10 ч. 40 м., 11 час. 40 мин. утра, 3 час. 35 мин., 5 час. 54 мин. дня, 6 час. 50 м., 11 час. 30 мин. вечера и 1 ч. ночи \*). До Ковалева: 7 ч. 5 м., 7 час. 35 мин., 8 час. 45 мин., 9 ч. 50 мин. утра, 1 час. 30 м., 2 час. 30 мин., 5 час. 30 мин., 5 час. 30 мин. дня, 6 час. 35 мин., 8 ч. 30 мин., 9 час. 55 мин., 10 час. 45 мин. вечера и 1 ч. ночи.

\*) Послѣ праздничныхъ дней.

## СЕСТРОРЪЦКАЯ ЖЕЛѢЗНАЯ ДОРОГА.

До Сестрорѣцка и Курорта: 6 час. 55 мин., 10 час. 30 м., 10 час. 52 мин. \*), 11 ч. 13 мин. утра, 12 ч. 5 мин. \*), 12 ч. 55 мин., 1 ч. 45 мин., 3 час. 25 мин., 4 ч. 18 м., 4 ч. 54 мин., 5 час. 45 мин. дня, 6 час. 25 м., 7 ч. 23 мин., 8 ч. 16 мин., 9 ч. 8 мпп., 10 час., 11 час. 50 мин. веч., 1 ч. 15 м. ночи.

\*) По праздникамъ.



## ОКРАСКА ВОЛОСЪ

въ конкуренціи  
ОБУЧЕНІЕ МАССАЖУ и  
уходу за лицомъ, необход.  
кажд. женщинѣ.

**М-ме ЖЕГА**

Итальянская 15, кв. 10 тел. 499-04. Отъ 9 у.—6 час. веч.



**Алюминій  
во всѣхъ  
видахъ.**

Для кухни, хозяйства, стола, дороги,  
спорта и пр.

Для техники, электротехники и пр.

◇ Каталоги по требованію. ◇

Магазинъ „Алюминій во всѣхъ видахъ“,  
Литейный, 53.

**4 75 к. СТРАХОВАНІЕ**  
**БИЛЕТОВЪ**  
**III-го дворянскаго займа**  
**отъ тиража 1-го Мая**  
принимаетъ банкирская контора  
**Н. А. НИКИФОРОВА.**  
**Невскій пр. 83,**  
прот. церкви Знаменія. Телеф. 480—53.

## M-me Charlotte

Вознесенскій просп., 20, кв. 2. Бель-этажъ.  
Телеф. 481—23.

Польская Варшавская мастерская  
дамскихъ шляпъ.

Постоянно получаю послѣднія новости Парижа  
большой выборъ шляпъ, перьевъ и цвѣтовъ.  
Принимаю заказы и передѣлки по Париж-  
скимъ моделямъ.

Цѣны очень доступны. Работы подъ личнымъ  
наблюденіемъ хозяйки.



СЕГОДНЯ

не въ счетъ абонеента.

Представлено будетъ:

## ГУГЕНОТЫ

Сценическая постановка заслуж. артиста О. О. Палечека.

**ДѢЙСТВУЮЩІЯ ЛИЦА:**

Маргарита д-Валуа, невѣста Генриха  
Наварскаго ..... г-жа Будневичъ.  
Графъ Сенъ-Бри ..... г. Боссъ.  
Валентина, его дочь ..... г-жа Валицкая.  
Графъ Неверъ ..... г. Каракашъ.  
Козе ) ..... ( г. Ивановъ.  
Мерю ) Приверженцы партіи ( г. Преображенскій.  
Таванъ ) Гизовъ ( г. Угриновичъ.  
Рецъ ) ..... ( г. Пустовойтъ.  
Мореверь ..... г.  
Рауль д-Навжи. ) приверженцы Ген-г. Ростовскій.  
Марсель, солдатъ ) риха Наварскаго г. Бѣлянинъ.  
Урбанъ, пажъ Маргариты ..... г-жа Марковичъ.  
Придворныя дамы ..... г-жа Слатина.  
Пажъ графа Невера ..... г-жа Ланская.  
Буа-Розе, солдатъ ..... г-жа Дювернуа.  
..... г. Денисовъ.  
..... г. Ивановъ.  
Капуцины ..... г. Грохольскій.  
..... г. Бухтояровъ.  
1) Дѣвушки ..... г-жа Иванова.  
2) католич. ..... г-жа Кузьмина.  
Ночной стражъ ..... г. Григоровичъ.  
Танцы поставлены балетмейстеромъ Мариусомъ Петипа  
солистомъ Его Величества  
Артистками и артистами балетной группы исполнено  
будетъ.  
Во 2-мъ дѣйствіи: Танцующія купальщицы—г-жи Несте-  
ровская 1, Эльпе, Карпова, Снѣткова и проч. артистки  
балетной группы.  
Во 3-мъ дѣйствіи: Цыганскій танецъ — г-жи Карпова,  
Фокина; гг. Пономаревъ 1, Монаховъ и друг.  
Дѣйствіе происходитъ въ августѣ 1572 года.  
Хоръ музыкантовъ Л.-Гв. Финляндскаго полка.  
Капельмейстеръ г. Аслановъ.

Начало въ 8 час. вечера.

## ШОКОЛАДЪКАИЕ

### INSTITUT DE BEAUTÉ

Пантелеймонск. 4-16, кв. 19 (вх. отъ Солян.) Тел. 78-31.

**НАУЧНО-ГИГИЕНИЧЕСКІЙ УХОДЪ ЗА ПРЯСОТОЙ**

(Парижскій дипломъ).

Спеціальныя аппараты (души для бюста и всѣ па-  
рижскія новинки). Пригот. лица къ балу.

**ИСКУССТВЕННОЕ УДЛИНЕНІЕ РЪСНИЦЪ.**

Ежедневно отъ 12—3 и 5—7. Также въ праздники  
Даютъ уроки. Цѣны умѣренныя.

**КОНЬЯКЪ ШУСТОВА**

**КОРСЕТЫ**  
 С.П.Б. Тел. № 238-40  
 ЛИТЕННЫЙ 45-В. ПРОТ. БАССЕЙНОЙ  
**МАРКУСЪ ЗАКСЪ**

НОВѢЙШИХЪ ИЗЯЩ. ФАСОНОВЪ  
 ПОСЛѢДНІЯ МОДЕЛИ **ПАРИЖА**  
 ПРИЕМЪ ЗАКАЗОВЪ  
 ФРАНЦУЗСКІЕ ВЯЗАННЫЕ  
 КОРСЕТЫ „ПЛАСТИКЪ“  
 НАБРЮШНИКИ  
 ГРУДОДЕРЖАТЕЛИ  
 ВСѢ ПРИНАДЛЕЖНОСТИ ДАМСКАГО УЧАЛЕТА  
 НОВЫЙ ИЛЛЮСТР. КАТАЛОГЪ БЕЗПЛАТНО.

Champagne  
**DE SAINT-MARCEAUX**  
 Reims

Гугеноты. Молодой гугенотъ Рауль, находясь въ гостяхъ у графа Невера, узнаетъ въ дамѣ, вызвавшей Невера въ садъ, незнакомку, которой онъ при случайной встрѣчѣ признался въ любви. Это открытіе приводитъ Рауля въ отчаяніе. Между тѣмъ, ему приносятъ письмо, гдѣ его приглашаетъ къ себѣ какая-то дама съ условіемъ, что онъ позволитъ завязать себѣ глаза прежде, чѣмъ отправиться въ путь. Гости съ удивленіемъ узнаютъ почеркъ самой Маргариты де Валуа.

Къ Маргаритѣ приходитъ дочь графа Сень-Бри, Валентина и проситъ устроить ей бракъ съ Раулемъ. Маргарита уговариваетъ его жениться на дочери графа Сень-Бри. Но когда появляется Валентина, Рауль съ негодованіемъ отказывается.

Вергъ Сены въ Парижѣ: пляски и пѣсни католиковъ и гугенотовъ. Въ капеллѣ молится Валентина, вышедшая замужъ за графа Невера. Графу Сень-Бри слуга Рауля приносить вызовъ на дуэль. Во время дуэли появляется толпа католиковъ и бросается на Рауля. На шумъ прибѣгаютъ гугеноты. Поднимается соора, которую прекращаетъ появленіе Маргариты со свитой. Рауль узнаетъ, что Валентина его любитъ, что она приходила къ Неверу просить его отказаться отъ ея руки. Рауль въ отчаяніи проситъ возвратитъ ему Валентину, по та уже замужемъ.

Зало въ домѣ Невера. Рауль является къ Валентинѣ. Вдругъ раздаются шаги. Валентина прячетъ Рауля. Рауль слышитъ, какъ католики обсуждаютъ планъ избіенія гугенотовъ. Когда всѣ уходятъ, Рауль торопится на помощь къ своимъ, но Валентина не хочетъ отпустить его на вѣрную смерть. Въ это время раздается сигналъ и звонъ колокола. Рауль болѣе не колеблется и бросается черезъ окно, чтобы принять участіе въ битвѣ съ католиками.

ОСНОВ. 1840 Г. ОСНОВ. 1840 Г.

**ЯНЪ РЕЙМАНЪ**

Гостиный № 62.

**АКВАМАРИНЫ**

УМѢРЕННЫЯ ЦѢНЫ

ИЗЯЩНАЯ РАБОТА

БРИЛЛАНТЫ, АКВАМАРИНЫ, ГРАНАТЫ.

САНАТОРІЯ  
**„Рауха“**  
 ФИНЛЯНДІЯ, станція ИМАТРА.  
 (открыта круглый годъ).  
 Для нуждъ шире въ отдыхѣ, выздоравливающихъ, малолѣтнихъ, нервныхъ и любителей зимняго спорта. Гигіено-діетическій режимъ. Всѣ физическіе методы леченія. Образованная электро-родолечебница. Телѣграфное сообщеніе съ Петербургомъ, почта и телеграфъ.  
 Проспектъ бесплатно.

**ДАМЫ**

Адресъ вырѣжьте на память! Фабрика волос. прим. заказы по самымъ дешевымъ цѣнамъ: фроны отъ 8 р., крепоны отъ 2 р., локоны отъ 15 к. шт.; бандо, тюрбаны, парики, шиньоны.  
 Цѣны дешевыя.  
 Волосы для заказа химически чищены.  
 Лиговская ул., д. № 148. Телефонъ 530—24.

Въ большомъ выборѣ  
**ДѢТСКІЕ НАРЯДЫ.**  
 ТОРГОВЫЙ ДОМЪ  
**„М-МЪ ЗИНА“**  
 Мойна, 64.  
 ЦѢНЫ ВЕСЬМА ДОСТУПНЫЯ

**КОНЫЯКЪ ШУСТОВА**

# АЛЕКСАНДРИНСКІЙ ТЕАТРЪ

Сегодня представлено будетъ:

I.

## Не такъ живи какъ хочется

Драма въ 3-хъ д., 4-хъ акт., А. Н. Островскаго:

ДѢЙСТВУЮЩІЯ ЛИЦА:

Нина Ивановичъ, зажиточный куп. г. Петровскій.  
Петръ, его сынъ ..... г. Ходотовъ.  
Даша, его жена ..... г-жа Шувалова.  
Афимья, ихъ тетка ..... г-жа Чижевская.  
Агафонъ ..... г. Осокинъ.  
Степанида ..... г-жа Стрѣльская.  
Вася, молодой купеческій сынъ ... г. Лешковъ.  
Смирядинова, содержательница по-  
стоялаго двора ..... г-жа Шаровьева.  
Груша, ея дочь ..... г-жа Ростова.  
Еремья, кузнецъ ..... г. Ураловъ.  
Яковъ, ямщикъ ..... г. Вертышевъ.  
Иванъ, молодецъ въ домѣ Петра ... г. Локтевъ.  
Дѣвушка ..... г-жа Кострова.

Дѣвушка.

Между 2-мъ актомъ и 1-й акт. 3-го акта антракта нѣтъ.

II.

## Отъ ней всѣ качества

Комедія въ 2 д., гр. Л. Н. Толстого.

ДѢЙСТВУЮЩІЯ ЛИЦА:

Старуха Акулина ..... г-жа Чижевская.  
Михайла, ея сынъ ..... г. Кленскій.  
Марфа, ея сноха ..... г-жа Рачковская.  
Парашка, дочь Марфы и Михайлы \*\*  
Десятскій Тарасъ ..... г. К. Яковлевъ.  
Прохожій ..... г. Судьбининъ.  
Игнатъ ..... г. Шаловаленко.  
Сосѣдъ ..... г. Пашковскій.

Между актами антракта нѣтъ.

Режиссеръ А. Л. Загаровъ.

Начало въ 8 час. вечера.

Не такъ живи, какъ хочется. Молодой купецъ Петръ жилъ счастливо со своей женой, но время отъ времени увлекался кутежами и попойками. На одномъ постояломъ дворѣ онъ встрѣтилъ красавицу Грушу, дочь содержательницы постоялаго двора, и увлекся ею настолько, что забылъ о женѣ. Груша, узнавъ, что онъ все-таки любитъ свою жену и жениться, какъ обѣщалъ, не можетъ, отъ него отворачивается. Петръ въ припадкѣ бѣшенства намѣревается ее убить, но во время прихода въ себя и возвращается къ домашнему очагу.

Отъ ней всѣ качества. Прохожій, вертлявый, пьяный бродяга, въ своихъ скитаніяхъ попадаетъ въ крестьянскую семью на ночлегъ. Здѣсь его принимаютъ по обычаю ласково, кормятъ, поятъ чаемъ. Расчувствовавшійся прохожій рассказываетъ о своей прежней жизни: былъ мастеромъ, за политическое преступленіе попалъ въ тюрьму, потомъ никто не сталъ давать работы, сталъ пить и, падая все ниже и ниже, дошелъ до бродяжничества. Во всемъ этомъ прохожій винитъ водку. „Отъ ней всѣ качества“,—говоритъ онъ. Во время этого разсказа прѣвращаетъ подвыпившій хозяинъ Михайла со



высшая



награда



1896

ЗА ВЫСТАВКУ

GRAND-PRIX высшая награда (Парижъ 1900 г.)  
единств. за обувь русскаго произв. присужденная

## ГЕНРИХЪ ВЕЙСЪ

С.-Петербургъ, Невскій 66. Телеф. 33-90.

Москва, Кузнецкій мостъ, д. бр. Дамшгаровыхъ. Телефонъ 55-36.

ОГРОМНЫЙ ВЫБОРЪ ГОТОВОЙ

МУЖСКОЙ, ДАМСКОЙ И ДѢТСКОЙ  
О Б У В И



всѣхъ номеровъ, новѣйш.  
фасоновъ по лично выбран.

парижскимъ моделямъ.

ЧУЛКИ и НОСКИ!

шелковые, фильдеко.

всѣхъ цвѣт. и номеровъ.

Франц. сумочки и ридикюли послѣдн. модн. фасоновъ.

## Банкирскій Домъ В. Э. Гидель и К-о.

СПб. Екатерининскій кан. 14. Телеф. 41-99 411-92

Исполняетъ биржевыя порученія.

Открываетъ специальный тенуцій  
счетъ („oncall“).

Выдаетъ ссуды подъ %% бумаги.

Принимаетъ вклады срочные и на  
тенуцій счетъ.

Страхуетъ выигрышные билеты, и

Производитъ всѣ остальные банков-  
выя операціи.

адресъ для телеграммъ: Гиделько

своимъ сосѣдомъ Игнатомъ. Завязывается общая бе-  
сѣда; охмѣлѣвшій Михайла ссорится съ женой и хочетъ  
побить ее. Прохожій заступается за Марфу и это такъ  
трогаетъ пьянаго Михайлу, что онъ винится передъ же-  
ною, отдаетъ ей всѣ деньги и привезенныя покупки.  
Всѣ мирно продолжаютъ закусывать. Прохожій затяги-  
ваетъ пѣсню. Проснувшіеся на утро хозяева не нахо-  
дятъ прохожаго. Онъ исчезъ, а вмѣстѣ съ нимъ исчезли  
и привезенныя изъ города Михайлой покупки. За про-  
хожимъ снаряжается погоня и его приводятъ обратно въ  
деревню. Михайло возмущенъ черной неблагодарностью  
прохожаго. Но тотъ не видитъ въ своемъ поступкѣ ни-  
чего дурнаго. „Я не воръ, я—дѣлатель и долженъ жить.  
Ничего не боюсь и могу пострадать за убѣжденія“,—  
говоритъ онъ Михайлѣ. На Михайлу такое отношеніе къ  
чужой собственности производитъ потрясающее впечат-  
лѣніе. Онъ рѣшаетъ, что все это отъ водки и клянется  
больше не пить. Къ прохожему онъ уже не чувствуетъ  
злости. „Хотя ты и въ низкомъ положеніи,—говоритъ онъ  
ему,—сдѣлалъ ты плохо, даже плохо. Но не хочу я  
тебя обидѣть. Иди съ Богомъ и впредь такъ не дѣлай“.  
Онъ даже отдаетъ прохожему украденныя послѣдніе  
вещи. Но прохожему подачки не нужно. Онъ имѣетъ  
право на эти вещи, а отъ подачки отказывается.

# КОНЬЯКЪ ШУСТОВА



# МИХАЙЛОВСКИЙ ТЕАТРЪ

Спектакли Московскаго Художественнаго театра.

СЕГОДНЯ.

1-ый спектакль 6-го абонемента.

Представлено будетъ:

## Екатерина Ивановна

Драма въ 4 д., Леонида Андреева.

ДѢЙСТВУЮЩІЯ ЛИЦА:

Георгій Дмитріевичъ ..... г. Качаловъ.  
Екатерина Ивановна, его жена ..... г-жа Германова.  
Вѣра Игнатьевна, ея мать ..... г-жа Муратова.  
Алексѣй, братъ Георгія Дмитріевича ..... г. Берсеневъ.  
Фоминъ, его товарищъ ..... г. Подгорный.  
Коромысловъ, художникъ ..... г. Москвинъ.  
Ментиковъ ..... г. Вороновъ.  
Татьяна Андреевна, мать Екатерины Ивановны ..... г-жа Раевская.  
Лиза, ея дочь ..... г-жа Кооненъ.  
Тепловскій, музыкантъ ..... г. Болеславскій.  
Торопецъ ..... ) худож- ( г. Массалитиновъ.  
Людвигъ Станиславовичъ ) ники ( г. Хохловъ.  
Губернантка ..... г-жа Бирманъ.  
Жура ..... г-жа Успенская.  
Горничная у Екатер. Ивановны ... г-жа Федорова.  
Горничная у Коромыслова ..... г-жа Бакаланова.

Начало въ 8 час. вечера.

Екатерина Ивановна. Когда поднимается занавѣсъ, раздается выстрѣлъ: мужъ стрѣляетъ въ жену, подозревая ее въ измѣнѣ, но дѣлаетъ промахъ. Георгій Дмитріевичъ—членъ Гос. Думы, человекъ высокихъ нравственныхъ качествъ, обремененный работой,—заподозрилъ жену, отличавшуюся веселымъ характеромъ, въ сближеніи съ человѣкомъ, котораго онъ считаетъ паразитомъ. Происходитъ крупное объясненіе между супругами. Жена доказываетъ мужу, что она ему вѣрна, и ужъ, во всякомъ случаѣ, не съ паразитомъ могла бы его измѣнить. Оскорбленная въ лучшихъ чувствахъ, она объявляетъ мужу, что больше жить съ нимъ не будетъ. Дѣйствіе разыгрывается ночью. Потрясенный мужъ слышитъ изъ сосѣдней комнаты плачь дѣтей. Мать разбудила ихъ и одѣваетъ. Екатерина Ивановна уже устроилась съ дѣтьми отдѣльно отъ мужа, и даже съ тѣмъ самымъ паразитомъ, самая мысль о которомъ ей сначала представлялась противной. Но онъ не могъ заполнить ея жизни. Появились и другіе любовники. Екатерина Ивановна въ имѣніи матери. Мужъ, страшно соскучившись по женѣ, раскаивается въ горячности и пріѣзжаетъ мириться съ ней. Екатерина Ивановна принимаетъ мужа и объясняетъ ему, что была честной женщиной, пока не ушла отъ него. Клевета развратила ее. Со слезами выслушиваетъ мужъ грустную исповѣдь. Однако, онъ любитъ жену, признаетъ себя во всемъ виноватымъ, прощаетъ ее и умоляетъ вернуться. Екатерина Ивановна согласна, подъ тѣмъ условіемъ, что мужъ дастъ ей полную свободу и не будетъ никогда преслѣдовать ее упреками и подозрѣніями. Все бы казалось благополучно, но семейная жизнь ихъ окончательно разбита. Мужъ ни разу не нарушилъ слова и ни въ чемъ не попрекнулъ жены, хотя и видитъ, что она не вернулась къ честной жизни. Екатерина Ивановна совершенно испортилась, живя одна. Она мѣняетъ любовниковъ и сейчасъ

ГОСТИНИЦА

и  
РЕСТОРАНЪ

МОСКВА

Невскій уг.  
Владимирскаго

Телеф. 16—85

Ежедневно въ роскошно отдѣланномъ залѣ во время обѣдовъ и ужиновъ концертъ струннаго оркестра подъ управл. А. А. ЗИМИНА.

Комфортабельные кабинеты  
Ресторанъ открытъ до 8 час. ночи.



АКЦИОНЕРНОЕ ОБЩЕСТВО

## „СЪВЕРНЫЙ ЛОМБАРДЪ“

1-е Отдѣленіе и магазинъ

19 Владимірская площ. 19  
(прямо противъ церкви).  
тел. 140-50, 148-74.

2-е Отдѣленіе—В. О., 7 линія д. 30.  
Телеф. 38—41.

Выдача ссудъ въ высшемъ размѣрѣ подъ залогъ драгоцѣнностей и разн. рода движим. имущества.

Плата за ссуду, хранение и страхованіе

### на 25% дешевле

всѣхъ ломбардовъ столицы

Въ Магазинѣ Ломбарда—продажа некупленныхъ вещей (цѣны безъ запроса).

Пріемъ вещ. на комис. для продажи изъ магаз.

Всѣ операціи производятся ежедневно съ 9 ч. у. до 9 ч. в. безпрерывно, по воскреснымъ днямъ съ 12 до 5 ч. дня.

увлечена художникомъ, которому позируетъ совершенно обнаженная въ качествѣ натурщицы для Саломеи. Она сама видитъ терзанія мужа и уходитъ отъ него на этотъ разъ навсегда.

# КОНЬЯКЪ ШУСТОВА



Зрительный залъ и народная аудиторія имени Его Высочества Принца Александра Петровича Ольденбургскаго. Оперной труппой Попечительства, гдѣ управленіемъ Слѣдственнаго Комитета Его Величества Н. Н. Фигнера.

СЕГОДНЯ.

При участіи артиста Варшавскаго Правит. театра Лелива (теноръ).

Представлено будетъ:

## ПИКОВАЯ ДАМА

Опера въ 3 д и 7 картинахъ, муз. П. И. Чайковскаго. Текстъ Модеста Чайковскаго (на сюжетъ А. С. Пушкина).

Дѣйствующія лица въ оперѣ:

Германъ	г. Лелива.
Графъ Томскій	г. Модестовъ.
Князь Елецкій	г. Муромцевъ.
Чекалинскій	г. Владиміровъ.
Суринъ	г. Лутчевъ.
Графиня	г-жа Стефановичъ.
Лиза	г-жа Окунева.
Полина	г-жа Страженова.
Губернантица	г-жа Тихомірова.
Нарумовъ	г. Чвановъ.
Чаплинскій	г. Модель.
Горничная Маша	г-жа Андреева.
Распорядитель	г. Кустовъ.

Дѣйствующія лица въ интермедіи:

Прѣтпа	г-жа Феррари.
Мавзворъ	г-жа Страженова.
Влатогоръ	г. Модестовъ.

Капельмейстеръ М. М. Голинкинъ.

Главный режиссеръ С. Ф. Гецевичъ.

Начало въ 8 час. вечера.



Для дачи хозяйственныя вещи:



эмалированная  
и алюминиевая  
посуда,

КЕРОСИНОВЫЯ ПЕЧИ, НОЖИ,  
СТИРАЛЬНЫЯ МАШИНЫ, ВАННЫ,  
УМЫВАЛЬНЫЯ ПРИНАДЛЕЖНОСТИ  
и много т. п. въ большомъ выборѣ.

**Д. Цвернеръ**

Невскій пр. № 48.



1) Вознесенск. пр. 3.  
2) Пет. ст. Введенск. ул.  
уг. Больш. пр. 1/27.

Князь Томскій, встрѣтясь съ толпарцами на гулянь въ Лѣтнемъ саду, рассказываетъ какъ старухѣ графинѣ въ молодые годы, за одно свиданіе, помогъ отыгратъ какой-то графъ, сообщивъ ей три безпроигрышныя карты. Графиня зтотъ секретъ открыва мужу и, кромѣ него, еще одному красавцу, но ей грозитъ опасность умереть, если она откроетъ эту тайну еще третьему лицу. Расскавъ зтотъ слышитъ молодой бѣдный офицеръ, Германъ, жаждущій богатства. Германъ влюбленъ во внучку графини, Лизу. Однажды вечеромъ онъ незванно является къ ней и объясняется въ любви. Лиза поддается увѣреніямъ и клятвамъ Германа и даетъ ему ключъ отъ двери, ведущей въ спальню графини, черезъ которую онъ можетъ проникнуть въ ее комнату. Германъ проникаетъ въ спальню графини и, вспоминая исторію съ картами, умоляетъ старуху оставить его открытіемъ тайны трехъ безпроигрышныхъ картъ, но та упорно молчитъ. Германъ прибѣгаетъ къ угрозѣ и вынимаетъ пистолетъ. Старуха отъ испуга умираетъ. Призракъ умершей графини является потомъ Герману и называетъ ему три безпроигрышныя карты: тройку, семерку и туза. Между тѣмъ, Лиза на Зимней канавкѣ ждетъ Германа. Онъ является на свиданіе, но его безсвязная рѣчь, дикій хохотъ и внезапный уходъ убѣждаетъ ее въ сумасшествіи Германа. Съ горя она бросается въ Неву. Германъ приходитъ въ клубъ и начинаетъ играть, сначала счастливо: тройка и семерка даютъ ему большіе куши. Онъ ставитъ на третью безпроигрышную карту—на туза всю сумку, но, вмѣсто туза, открывается пиковая дама, въ которой разстроеное воображеніе Германа, пораженнаго неожиданнымъ проигрышемъ, видитъ глядящее на него съ вѣчнымъ укоромъ лице покойной графини. Пытавшійся и разочарованный, Германъ не выдерживаетъ этого потрясенія и застрѣливается.

МОЖЬЯКЪ ШУСТОВА



**ВЪ МАЛОМЪ ТЕАТРАЛЬНОМЪ ЗАЛѢ.**

Спектакль драматической труппы Попечительства подь управ. А. Я. Алексѣева.

СЕГОДНЯ

Представлено будеть:

**Идіотъ**

Драма въ 5-ти дѣйств. по ром. М. Ѳ. Достоевскаго, перед. Крылова и Сутугина.

**ДѢЙСТВУЮЩІЯ ЛИЦА:**

Князь Левъ Николаевичъ Мышкинъ г. Морвиль.  
 Настасья Филипповна Барашкова . г-жа Истомина.  
 Иванъ Осдоровичъ Епанчинъ . . . . . г. Богдановъ.  
 Елизавета Прокофьевна, его жена. . г-жа Сахарова.  
 Аглая, ихъ дочь . . . . . г-жа Лосева.  
 Ардалионъ Александровичъ Иволгинъ г. Кочугсвъ.  
 Варвара ) ( г-жа Роменская.  
 Коля ) его дѣти ( г-жа Андрѣева.  
 Гаврило (Ганя) ) ( г. Чарскій  
 Парфень Рогожинъ, богатый купече-  
 скій сыночекъ . . . . . г. Скарятинъ.  
 Топкій . . . . . г. Красовскій.  
 Фердыщенко . . . . . Малигинъ.  
 Птицынъ, дисконтеръ . . . . . г. Липатевъ.  
 Лебедевъ . . . . . г. Ссоловъ.  
 Дарья Алексѣевна, актриса . . . . . г-жа Струйская.  
 Катя, горничная . . . . . г-жа Агренева.  
 Камердинеръ у Епанчина . . . . . г. Макаровъ.  
 Отарикъ, нѣмецъ, музыкантъ . . . . . г. Хохловъ.  
 Лакей Настасья Филипповны . . . . . г. Шабельской 2.  
 Пафнутьевна, кухарка Рогожина . . г-жа Тимофеева.  
 Дворникъ Рогожина . . . . . г. Лелеша.  
 Дѣйствіе происходитъ частью въ Петербургѣ, частью въ Павловскѣ.

Режиссеръ И. Г. Мирскій.

Оркестръ Морского Корпуса подь упр. А. П. Леонова.

Начало въ 8 час. вечера.

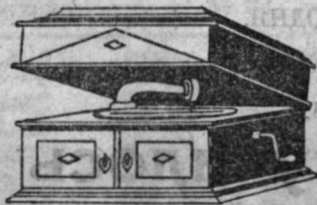
Идіотъ. Въ поѣздѣ встрѣчаются: князь Мышкинъ, ѣдущій изъ Швейцаріи, и получившій огромное наследство купецъ Рогожинъ. Въ Петербургѣ у князя только одна очая дальняя родственница, генеральша Епанчина. Довольно сурово принимаетъ князя ее мужъ, но князю удается смягчить его, и онъ ему оказываетъ помощь и знакомитъ со своей семьей. На своей новой квартирѣ у Иволгиныхъ князь встрѣчаетъ Настасью Филипповну. Туда же врывается и Рогожинъ. Къ вечеру онъ обѣщаетъ доставить сто тысячъ, чтобы купить Настасью Филипповну. Вечеръ у Настасьи Филипповны. Всѣ ждутъ ее отвѣта на предложеніе Иволгина. По совѣту князя она ему отказывается. Является Рогожинъ и Настасья Филипповна ѣдетъ съ нимъ. Дочь генерала Епанчина, Аглая, полюбила князя и борется изъ-за него съ Настасьей Филипповной, но побѣждаетъ послѣдняя. Настасья Филипповна уходитъ къ Рогожину, который въ припадкѣ ревности убиваетъ ее и хранитъ ее тѣло въ своемъ кабинетѣ, Рогожинъ зоветъ князя, чтобы рассказать ему о своемъ преступленіи. Тяжелая обстановка такъ сильно дѣйствуетъ на обоихъ, что оба сходятъ съ ума.

**ПОКУПАЙТЕ**

граммофонныя пластинки у

**А. Бурхардъ, Невскій, 10.**

Для удобства выбора и прослуш. пьезъ имѣется нѣсколько комнатъ, чѣмъ устраняется необходимость ожиданія очереди и потери времени. Громадный реперт. новѣйш. записей всѣхъ знамен. Безрупорные пениниацие граммофоны отъ 25 р.



Двухстороннія ПЛАСТИНКИ отъ 55 коп.

Гдѣ бываютъ артисты и писатели за завтракомъ, обѣдомъ и ужиномъ?

**ВЪ РЕСТОРАНѢ**

**„ВЪНА“**

ул. Гоголя, 13.

КОМФОРТАБЕЛЬНЫЕ КАБИНЕТЫ.

Тел: 477-85, 29-65 и 182-22. Торг. до 3-хъ ч. ночи.

• ИДЕАЛЬ ВКУСА ■ АРОМАТА! •

Роскошн. **НЮ** 10 шт. папирсы **НЮ** 10 коп.

Т-во БР. ШАПШАЛЬ. •

**ЛУЧШАЯ**

**Шъжипская рябина**

Общ. Бекманъ и К<sup>о</sup>

въ С.-Петербурѣ.

**ЖОНЬЯКЪ ШУСТОВЪ**

# МАЛЫЦА ТЕАТРЪ

(Театръ Литературно-Художественнаго общества).  
Фонтанка, 65. Телеф. 421—06.

СЕГОДНЯ.

Представлено будетъ:

I.

## Такъ случилось

Комедія въ 4-хъ дѣйствіяхъ соч. Поля Гаво и Роберъ Шарвъ, перев. съ франц. А. С.

ДѢЙСТВУЮЩІЯ ЛИЦА:

Мерисъ Тернэ .....	г. Нерадовскій.
Жозетта .....	г-жа Суворина.
Теодоръ Панаръ .....	г. Чубинскій.
Маріанна .....	г-жа Миропольская.
Джо Джексонъ .....	г. Лось.
Дюпрэ .....	г. Григорьевъ.
И-нь Дюпрэ .....	г-жа Краевская.
Валорбье .....	г. Стронскій.
Сенъ Ассивъ .....	г. Свѣтловъ.
И-нь Сенъ Ассивъ .....	г-жа Мириманова.
Жадаверъ .....	г. Бертельсъ.
М-ль Тотозъ .....	г-жа Чудовская.
Нитолъ .....	г. Николаевъ.
Урбанъ .....	г. Мицневичъ.
Леонтина .....	г-жа Николаева.
Метръ д'Отель .....	г. Глинскій.
Лакей .....	г. Орловъ Ив.

1-е, 3-е и 4-е дѣйствіе въ Парижѣ, 2-е въ Швейцаріи.

Постановка Г. В. Гловацкаго.

II.

## МУХИ.

Веден. въ 1 д., соч. Н. Н. Арбатова и Г. А. Ермолова.

ДѢЙСТВУЮЩІЯ ЛИЦА:

Сургучовъ Онуфрій Парменовичъ, чиновникъ .....	г. Топорновъ.
Зоя, его жена .....	г-жа Горцева.
Марочка, ихъ дочь .....	г-жа Никифорова.
Бруадевъ, пріятель Сургучева .....	г. Софроновъ.
Ненна, старая прислуга Сургучовыхъ .....	г-жа Федорова.
Портниха .....	г-жа Философова.
Маляръ, за окномъ .....	г. Денисовъ.
Маляръ, въ комнатѣ .....	г. Ив. Орловъ.
Курьеръ .....	г. Глинскій.
Городовой .....	г. Александровскій.

Пьеса поставлена Н. Н. Арбатовымъ.

Начало въ 8 час. вечера.

На углу Невского и Знамя, ул. въ д. № 116-2. Тел. №№ 28-73 и 6-47.  
въ запово художеств. отдѣлан. РЕСТОРАНЪ

## Т-ва „ЭРМИТАЖЪ“

Элегантность это мягкій полутонъ. Наше стремленіе дать посетителю свѣтлый успокаивающій нервъ уголь. Мелодичную музыку. Простую свѣжую недорогую кухню—нашъ девизъ **чисто, просто, недорого.**

Во время обѣдовъ и ужиновъ играетъ струнный орк. подъ управл. знаменит. скрипача-свободы. худож. **Стефана Иллеско.**  
Ресторанъ и кабинеты открыты до 3-хъ часовъ ночи.

## ТРЕТЬЕ СПБ. ОБЩЕСТВО взаимнаго кредита

Невскій пр., 72 (прот. Троицкой).

ПРОИЗВОДИТЪ  
ВСѢ БАНКОВЫЯ ОПЕРАЦІИ  
отъ 10 до 3<sup>1</sup>/<sub>2</sub> час. дня.

ПРИЕМЪ и ВЫДАЧА по текущ. счет.  
и ВЕЧЕРОМЪ отъ 6 до 7<sup>1</sup>/<sub>2</sub> ч.

Платить по текущему счету 5<sup>1</sup>/<sub>2</sub>‰.

» вклад. на срокъ по соглашен.



ИЗЯЩНЫЕ  
художественно-выполненные

## ЧАСЫ

золото, серебро и брилліанты.

## М. СОКОЛОВЪ

Невскій, 71, уг. Никол. ул.  
Невскій, 59, прот. Надеждин. ул.  
Телефонъ 55—89.

ЦѢНЫ ДЛЯ ВСѢХЪ ФАБРИЧНЫЯ.

Товарищество РЕСТОРАНЪ

## „МЕТРОПОЛЬ“

Садовая, 14, уг. Невского. Тел. 15—42.

Ежедневно съ часу дня играетъ 1-й Русскій  
салонный ансамбль «Метрополь» съ участіемъ  
солиста виолончелиста М. С. ПОПОВА.

УЖИНЫ Отъ 8 ч. в. (два блюда  
на выборъ 1 р. 25 к.).

Художественная  
ФОТО-ЦИНКОГРАФІЯ  
ИНЖЕНЕРА-ТЕХНОЛОГА

**КЛИШЕ К.Б.ЕРИХИМСОКА**  
(в/з С.ФИНКЕЛЬШТЕЙНА)

СПБ. САДОВАЯ УЛ. Д. № 42

ТЕЛЕФ. 446-57  
464-94

ИЗГОТОВЛЕНІЕ ВСЕВОЗМ. КЛИШЕ  
для пиллюста изданій  
на ЦИНКЪ, ДЕРЕВЪ и МЪДИ.  
в по умѣренныхъ цѣнахъ

# КОНЬЯКЪ ШУСТОВА



Дирекція «Палась-театра».  
Фонтанка, 114. Тел. кассы  
416—96, конторы—479—13.

(И. Н. Мозговъ, В. А. Кошкинъ, В. Н. Пигалкинъ, М. С. Харитоновъ, Н. Н. Полицарповъ и Комп.).

СЕГОДНЯ.

Представлено будетъ въ 1-й разъ:

# СУЗИ

Оперетта въ 3 дѣйств., музыка Аладара Рени, авторизо-  
ванный переводъ Е. Сперо.

ДѢЙСТВУЮЩІЯ ЛИЦА:

Графъ Эммерихъ фонъ Сигетваръ, гусарскій полковникъ	г. Вадимовъ.
Стефанъ, его сынъ	г. Антоновъ.
Аглая фонъ Розетти, молодая, бога- тая вдовушка	г-жа Аренская.
Суви Гофнеръ	г-жа Шувалова.
М-ль Пруцель	г-жа Странская.
Г-жа Мюллеръ-Вальцеръ	г-жа Варламова.
Горнъ, директоръ театра	г. Ростовцевъ.
Бляу, репортеръ	г. Кабановъ.
Лева, композиторъ	г. Валерскій.
Теофрастусъ Герингъ, губернёръ	г. Невскій.
Шенблихеръ, вольноопредѣляющійся	г. Рождественскій.
Эннери	г. Мартыненко.
Мануэла	г-жа Лерма.
Мими	г-жа Балле.
Метръ д'отель	г. Кутузовъ.
Нервная старая дѣва	г-жа Дарвичъ.
Лакей	г. Тугариновъ.
Кальерша	г-жа Марьянова. (г-жа Диза. г-жа Флигенъ. г-жа Козловская. г. Рождественскій. г. Зиминъ. г. Русецкій. г-жа Марьянова. г-жа Авдѣва. г-жа Лерма. г-жа Балле. г-жа Альгъ.
Итальянскіе пѣвцы	(г. Рождественскій. г. Зиминъ. г. Русецкій. г-жа Марьянова. г-жа Авдѣва. г-жа Лерма. г-жа Балле. г-жа Альгъ. г. Мартыненко. г. Камчатовъ. г. Клодницкій. г. Ивановъ. г. Семеновъ.
Супружескіе пары	(г. Мартыненко. г. Камчатовъ. г. Клодницкій. г. Ивановъ. г. Семеновъ.

Актеры, актрисы, музыканты, итальянскіе пѣвцы, пуб-  
лика и т. д.

1-е дѣйств. въ саду ресторана при театрѣ, 2-е дѣйств.  
Сорренто, терраса «Палась» отеля, 3 дѣйств. въ имѣніи  
г-жи Розетти. Время наши дни.

Начало въ 8½ час. вечера.

«Сузи». Гусарскій полковникъ Цигетваръ хочетъ же-  
нить своего сына Стефана на миллионершѣ вдовѣ Розетти.  
Но Стефанъ молодъ, неопытенъ. Онъ долженъ пройти из-  
вѣстное «испытаніе» и черезъ шесть мѣсяцевъ сдать лю-  
бовный экзаменъ. Стефана знакомятъ съ опереточной ак-  
трисой Суви Гофнеръ. Онъ влюбляется въ нее. Онъ сча-  
стливъ. Парочка живетъ въ Сорренто. Сузи бросила те-

Бр. С. и В. АКИМОВЫ.

**РАСПРОДАЮТСЯ**  
**НЕПРОМОКАЕМОЕ** ПАЛЬТО и СТОЛОВАЯ  
КЛЕЕНКА

по очень дешевымъ цѣнамъ.

— Прошу убѣдиться. —

Бр. Гороховая ул. д. № 34, уг. Садовой Тел. 582-59.

**ГОЛЛАНДСКІЕ** **Bols'** **ЛИКЕРЫ**

**Банкирскій Домъ**

**С. Т. Шенкманъ и К<sup>о</sup>**

С.-Петербургъ, В. О., 1 лин., д. № 20.

Телефоны: 620—90, 506—44, 623—90.

Телегр. СПБ. ШЕНКМАНБАНКЪ.

**Производитъ всѣ банковыя операціи.**

Открываетъ спец. тек. сч. „ON CALL“ на особо  
выгодныхъ условіяхъ съ тщательнымъ выпол-  
неніемъ всѣхъ биржевыхъ порученій.

Производится дальнѣйшій пріемъ пайщиковъ  
со взносомъ отъ 100 руб.

Банкирскій Домъ слѣдитъ за депо своихъ  
кѣлиентовъ, извѣщаетъ ихъ телеграфно о пере-  
мѣнахъ цѣнъ, настроенія, конъюнктуры и т. п.  
Г. г. пайщикамъ открываетъ кредитъ въ формѣ  
учета векселей.



атрѣ. За ней пріѣхалъ антрепренеръ, который разорился  
послѣ ухода Сузи, дѣлавшей большіе сборы. Шестимѣсяч-  
ный срокъ прошелъ. Стефанъ долженъ сдать любовный эк-  
заменъ. Но онъ не можетъ разставаться съ Суви. Послѣ  
различныхъ qui pro quo, Стефанъ тайно женится на  
Суви. Розетти даже споспосуетъ этому браку. Узнавъ о  
нежелательномъ бракѣ сына, полковникъ Цигетвари край-  
не огорченъ. Но его огорченіе превращается въ радость,  
когда полковникъ узнаетъ, что красавица миллионрша  
готова выйти замужъ за него.

**КОФЬЯКЪ ШУСТОВА**

# ЛИТЕЙНЫЙ ТЕАТРЪ

Литейный пр. 51, телеф. 112—75.

Дирекція Д. Л. ЩЕРБАКОВА.

СЕГОДНЯ.

1-й спонтанль. Начало въ 8¼ ч. веч.

## I. ВЕСЕННЕЕ.

Смѣрная исторія въ 1-мъ д., В. Раппопорта.

Петровъ (Саша), Павловскій (Павель) студенты—г. Арнадьинъ, г. Огаровъ; Кэтти—г-жа Лебединская.

## II. ВЕЛИКОМУЧЕНИКИ.

Пьеса въ 1 д., Г. Галиной.

Тарасъ Григорьевичъ Маремуха—г. Стояновъ; Ксенія Павловна, его жена—г-жа Стосина; Вася, сынъ Маремухи—г-жа Пелешъ; Минна Карловна, экономка—г-жа Лебединская; Иона Петровичъ, Николай Ивановичъ, сослуживцы Маремухи—г. Курихинъ, г. Санинъ; Молодой человекъ—г. Огаровъ; Семень Ожужинъ, курьеръ—\*\*; Аграфена, кухарка—г-жа Славина; Поля, горничная—г-жа Смирнова.

## III. КОНЕЦЪ ЛЮБВИ.

Пьеса въ 1 дѣйстви, Арнадія Аверченко.

Судья—г. Стояновъ; Дѣвица Глафира Мучкина—г-жа Стосина; Газетчикъ Прохоръ Безоглядовъ—г. Самаринъ-Эльскій; Мать дѣвицы Мучкиной—г-жа Изюмова; Сторожъ—г. Санинъ.  
Публика.

Антрактъ 15 минутъ.

2-й спектакль. Начало въ 10 час. веч.

## I. РЯБАЯ ПРИСУХА.

Русская сказка-лубокъ въ 2-хъ карт., соч. Элю.

Фонлуша—г-жа Пелешъ; Никита—г. Стояновъ; Князь—г. Самаринъ-Эльскій; Княгиня Милуша—г-жа Эльская; Вовбода—г. Арнадьинъ; Боярыня Мароа, его жена—г-жа Изюмова; Молодая боярыня—г-жа Стосина; Вѣдьма—г-жа Славина; Странникъ—г. Курихинъ; Пастушекъ—г-жа Лебединская; Гусярь—г. \*\*.

## II. ВИЗИТЕРЫ.

Пьеса въ 1 д. Арк. Аверченко.

Гутяевъ, чиновникъ—г. Санинъ; Наталья Павловна, его жена—г-жа Эльская; Птицынъ, Крамалюхинъ, Болдыревъ, нухъ внакомые—г. Огаровъ, г. Самаринъ-Эльскій, г. Курихинъ; Извозчикъ—г. \*\*.

Антрактъ 10 минутъ.

## III. ОДИНОКІЙ ЧЕЛОВѢКЪ.

Пьеса въ 1 д., Г. Галиной.

Валеріанъ Павловичъ—г. Муравьевъ; Анна Львовна—г-жа Эльская; Ладія Карловна—г-жа Лебединская; Тамарочка—г-жа Прикотъ Паша—г-жа Пелешъ.

Гл. режиссеръ М. М. Порватовъ.

Администраторъ Р. М. Церць.

Въ антрактахъ—КИНЕМАТОГРАФЪ.



## Хорошенькія вещи

изъ дорогого красиваго дерева прекрасной работы Вятскихъ кустарей. Столовые короб. для папирозъ, портъ-папирозы, спичечницы, марочные и перчаточные ящички, шкатулки и проч.

Большой выборъ. Дешевыя цѣны.

Скл. «КРЫМЪ и КАВКАЗЪ»  
СПБ. Литейный пр. 21.



ИМѢЕТСЯ ВЕЗДѢ.





## ПИАНИНО

Крѣпкое и чистое

# RONISCH

• цѣна въ фабрикѣ отъ 800 р.

• **РАБОТОЧНО**

• **ВЪ СЕДЛКА**

Дли россій Н. И.

## ВЕРШАРДЪ

Населеніа, 72.

# КОНЬЯКЪ ШУСТОВА

# Таврической Садъ

СЕГОДНЯ

Представлено будетъ:

## Отъ судьбы не уйдешь

Драма въ 4-хъ дѣйствіяхъ. Сочин. В. И. Лангаммера (Аркадева) (сюжетъ заимствованъ).

ДѢЙСТВУЮЩІЯ ЛИЦА:

Иванъ Петровичъ Вербинъ, домовла-  
дѣлецъ, управл. заводами ..... г. Бурьяновъ.  
Надежда Васильевна Цвѣткова, быв-  
шая актриса ..... г. жа Райдина.  
Вѣра Сергѣевна Мадаева ..... г. жа Селиверстова.  
Сергѣй Артамоновъ ..... г. Розень-Саннинъ.  
Елизавета Константиновна Лялина,  
подруга Мадаевой ..... г. жа Тургенева.  
Валеріанъ Петровичъ Вороховъ, су-  
дебный слѣдователь ..... г. Пахомовъ.  
Григорьевъ, его письмоводитель .... \*\*.  
Семень, слуга Вербина ..... г. Дилинъ.  
Арина, нянька Мадаевой ..... г. жа Богрянова.  
Петръ, садовникъ у Вербина ..... \*\*.  
1-й ) сторожа у слѣдова- ( \*\*.  
2-й ) теля ( \*\*.  
Дѣйствіе въ губернскомъ городѣ въ наше время.

Режиссеръ И. Г. Мирскій.

Начало въ 8 ч. веч.

«Отъ судьбы не уйдешь». Надежда Васильевна Цвѣткова—знаменитая пѣвица. Много лѣтъ тому назадъ она разошлась съ мужемъ. Его ревность была неудобна для молодой пѣвицы. Онъ всюду слѣдилъ за нею, окруженною цѣлымъ роемъ поклонниковъ. Мужъ Цвѣтковой сталъ преступникомъ, попалъ въ тюрьму. Цвѣткова, находясь въ зенитѣ своей славы—отказалась отъ своего ребенка, отецъ котораго... былъ преступникомъ. Дѣвочка воспитывалась у родственниковъ Цвѣтковой. Она выросла, вышла замужъ. Умеръ любимый мужъ и молодая вдова Вѣра Сергѣевна Мадаева попадаетъ на службу къ управляющему заводами Вербину. Мать вспомнила о своемъ ребенкѣ. Стала разыскивать свою дочь. Прослѣдила ея слѣды, который привелъ пѣвицу къ Вербину. Иванъ Петровичъ Вербинъ когда-то тоже былъ ея поклонникомъ. Во время первой встрѣчи въ домѣ Вербина—матери съ дочерью, по слѣдняя заявляетъ, что отказывается отъ своей матери, нѣкогда безжалостно бросившей своего ребенка. Мать въ счастіи. Узнавъ, что у дочери есть сынъ, она хочет видѣть внука. Но дочь отказывается ей въ этомъ. Вербинъ благотворитель. Онъ, между прочимъ, печется о преступникахъ, выпущенныхъ изъ тюрьмы. Къ нему является преступникъ Артамоновъ, отбывшій 25-ти лѣтнее заключеніе и помилованный за хорошее поведеніе. Вербинъ любитъ вдову Мадаеву. Онъ готовъ ее сдѣлать своей женой. Мадаева узнаетъ, что Артамоновъ ея отецъ. Она ошеломлена, но проникается жалостью къ нему. Цвѣткова желая добиться примиренія съ дочерью и горя желаніемъ проникнуть тайно къ своему внуку—при помощи женщины, прислуживающей Вѣрѣ Сергѣевнѣ, проникаютъ ночью въ садъ Вербина, гдѣ Мадаева занимаетъ отведенную ей квартиру. Тогда приходитъ и старикъ Артамоновъ, чтобы видѣть дочь и внука. Но за нимъ уже слѣдитъ прислуга Вербина. Его схватываютъ, какъ «домушника», и отводятъ въ полицію. Вербинъ, узнавъ, что схваченный воръ—отецъ любимой имъ женщины, которая должна стать его женой, боится скандала и проситъ Вѣру Сергѣевну скрыть, что Артамоновъ ея отецъ. Но она отказывается и у слѣдователя



Троицкая, 18.

## Троицкій театръ Миніатюръ



Телефонъ 174—29.

Дирекція А. М. Фокина.

СЕГОДНЯ ЗАКРЫТІЕ СЕЗОНА.

Только двѣ серіи въ 8½ и въ 10 ч. веч.

### I. БРИГАДИРША.

Опера-буффъ въ 1 д., М. Долинова.

Бригадиръ, ушедшій на войну—г. Софроновъ; Анна, его жена—г. жа Офель-Бецкая; Сидоренко, поэтъ въ него влюбленъ—г. Заваловъ; Иванъ, будочникъ—г. Луканинъ.

### II. ИСПАНСКІЯ ШАЛОСТИ.

Оперетта въ 1 д., муз. С. А. Тролли, текстъ В. А. Мазуркевича.

Донъ Кристобаль, старый гихальго—г. Луканинъ; Делоресъ, его дочь—г. жа Офель-Бецкая; Донна Лиза, экономка въ его домѣ—г. жа Матвѣева; Жуанъ Горилла-и-Мандрилла, торреадоръ—г. Добринъ.

### III. МЕЧТЫ.

Музыкальная моно-миніатюра, К. Баранцевича. Флиантуловъ—г. Крюковъ; Дочь сановника—г. жа Елиашевичъ; Демьянычъ—г. Луканинъ.

### IV. „Valse Frisite“

Исп. А. А. Александровъ.

### V. БАЛЕТЪ «СЕРЕНАДА МОШКОВСКАГО».

Исп. г. жи Шабельская 1-я, Шабельская 2-я и Чижева.

### I. ОТЕЛЛО.

Гастроли бродячей итальянской труппы.

Текстъ А. И. Долинова. Итальянск. муз. М. А. Долинова. Отелло—г. Заваловъ; Дездемона—г. жа Матвѣева; Кассіо—г. жа Селиванова; Яго—г. Луканинъ; Граціано—г. Волжанинъ.

### II. УШАТЪ.

Фарсъ XV вѣка, въ 1 д., Льва Урванцова.

Жакино—г. Андреевъ-Трельскій; Жакинеттъ, его жена—г. жа Гуровская; Мама Жакеттъ, его теща—г. жа Ливанская.

### III. ФАРФОРОВЫЕ КУРАНТЫ.

Пастораль въ 1 дѣйствіи, соч. Чужь-Чуженина, музыка В. Г. Пергамента.

Маркиза—г. жа Офель-Бецкая; Маркизъ,—г. Добринъ; Маэстро, скульпторъ—г. Софроновъ.

### IV. ЛЕБЕДЬ.

Балетъ, муз. Сень-Санса, участвуетъ А. А. Александрова.

### „GRAND PAS“

Балетъ.

Участв. г. жа Александрова и кордебалетъ.

МУЗЫКАЛЬНЫЕ АНТРАКТЫ.

Постановка арт. Импер. театр. Ч.

Капельмейстеръ Г. С. Романовскій.

заявляетъ, что Сергѣй Артамоновъ ея отецъ и не воръ. Отецъ, желая спасти дочь отъ позора, опровергаетъ ея показанія. Но Мадаева настаиваетъ передъ слѣдователемъ на вѣрности своихъ словъ. Тогда же является и Цвѣткова. Знаменитая пѣвица заявляетъ удивленному слѣдователю, что Артамоновъ—ея мужъ. Послѣдняго оправдываютъ.

# КОНЬЯКЪ ШУСТОВА

**ОБЩЕСТВО ДЛЯ ЗАКЛАДА****ДВИЖИМЫХЪ ИМУЩЕСТВЪ въ СПБ.!** Мойка, 72.

учрежден. 1869 г.

Тел.: 5-16, 447-00, 560-86.

**ЛОМБАРДЪ  
У СИНЯГО МОСТА.****Принимаетъ въ закладъ и на храненіе:**

мѣха, платье, ковры, драгоцѣнности, художественныя произведенія, мебель, экипажи, бронзу, рояли и піанино.

Мѣха, платье и ковры чистятся и предохраняются отъ порчи молью.

Вещи хранятся въ специально оборудованныхъ и безопасныхъ кладовыхъ

**9 ОТДѢЛЕНІЙ ОБЩЕСТВА ПОМѢЩАЮТСЯ:**

- 1) Мойка, д. 72, близъ Синяго моста.
- 2) Уг. Невского пр. и Екатеринин. пан., д. 27-18.
- 3) Уг. Невского пр. и Литейн. пр. д. 78-64.
- 4) уг. Забалканскаго пр. и 1 роты № 2-23.
- 5) Новеній пр., д. 114 (прот. Пушкинской ул.).

- 6) Литейный пр., д. 25 (бл. Пантелеймоновской ул.).
- 7) Екатерингофскій пр., д. 81 (у Аларчина моста)
- 8) П. Ст. Больш. пр., д. 69, (бл. Каменноостр. пр.)
- 9) В. О., 8 лин. д. № 25.

Мебельные склады: Новгородская ул., д. 10 (Пески).

**Магазины Общества:** 1) **Мойка 72,** (драгоцѣнности, мѣха, платье, галантерейныя вещи, художественныя произведенія и мебель).2) **Большой просп., близъ Каменноостровскаго 69.** (мѣха, платье и красный товаръ).**Просимъ требовать БЕНЕДИКТИНЪ Прохладнымъ****LIQUEUR****BÉNÉDICTINE****Exiger la Benedictine toujours glacée. Verlagt Benedictine stets gekühlt****ЧУЛКИ**

и всѣ трикотажныя и вязанныя издѣлія для зимы и лѣта вы всегда найдете въ огромномъ выборѣ и очень дешево

**Въ главномъ складѣ В. М. КОМОЛЬЦЕВА.**

Валковская днѣя, №№ 21 и 22, телеф. 499-12 и его отдѣленіи: Пет. стор., Вольшой пр., д. 64. тел. 156-70. Примѣчаніе: Купленные у меня вещи мѣняю во всякое время и по желанію возвращаю деньги немедленно.

**КОНЬЯКЪ ШУСТОВА****Издатель И. О. Абельсонъ (И. Сеиновъ)****Редакторъ Г. Е. Бахмутовъ.**