

Вторникъ, 10-го Сентября 1913 г.

# Обозрѣніе ТЕАТРОВЪ

Ежедневная газета съ программами  
и либретто с-петербургскихъ театровъ

ПОСТАВЩИКИ ДВОРА ЕГО ИМПЕРАТОРСКАГО ВЕЛИЧЕСТВА.



## БЛИГКЕНЪ и РОБИНСОНЪ

ПОСЛѢДНЯЯ НОВОСТЬ КОНФЕКТЫ „АСТОРИЯ“.

## КОНЦЕРТЫ С. КУСЕВИЦКАГО

Въ среду, 25-го, въ четвергъ, 26-го, и въ субботу, 28-го сентября, с. г.

въ **МАЛОМЪ ЗАЛѢ КОНСЕРВАТОРИИ** состоится

## ЦИКЛЪ КАМЕРНЫХЪ ВЕЧЕРОВЪ,

посвященныхъ  
произведеніямъ

## П. И. Чайковскаго,

при участіи: **Н. К. АКЦЕРИ**, арт. Импер. театр. **Г. А. БОССЭ**, **І. В. ТАРТАКОВА** (пѣніе), **М. МЕЙЧИКА** (ф.-п.)  
и квартета имени Его Высочества Герцога **Г. Г. МЕКЛЕНБУРГЪ-СТРЕЛИЦКАГО**.

Программа въ афишахъ.

У рояля **М. ДУЛОВЪ**.

**РОЯЛЬ К. БЕХШТЕЙНЪ ИЗЪ ДЕПО АНДРЕЯ ДИДЕРИХСЪ.**

Билеты поступаютъ въ продажу: абонементные—на всѣ три вечера—съ четверга, 12-го Сентября, разовые—съ четверга, 19-го сентября. въ магазинъ Россійскаго Издательства (Морская, 11) и въ депо Андрея Дидерихса (Литейный, 60). Принимаются заказы по тел фону 178—53 Тамъ же подрѣб. ъя программы.

## ТЕАТРЪ

# „ПИКОВАЯ ДАМА“

Мойка, 61, подъ дирекціей **Ф. Н. Фальковскаго**.

Открывается въ концѣ Сентября.

Репертуаръ: **ДРАМА, ОПЕРА, ОПЕРЕТТА, ШАРЖЪ, БАЛЕТЪ**

Контора и редакція

**ОБОЗРѢНІЯ ТЕАТРОВЪ**

Невскій пр. д. 54.

Цѣна 5 коп.

Телефоны: 69-17 и 48-31

Восьмой годъ изданія

№ 2198

## Подписная цѣна на газету „ОБОЗРѢНІЕ ТЕАТРОВЪ“

на годъ—7 руб., на полгода—4 руб., на 3 мѣсяца—2 руб. 50 коп., на 1 мѣс.—1 руб. Въ провинціи: на 1 годъ—9 руб., на полгода—5 руб., на 3 мѣсяца—3 руб., на 1 мѣс.—1 р. 20 к.

### Подписка принимается:

Контора редакціи, Невскій, 54. Телефоны № 69-17 и 48-31.

Каждая переѣмна адреса петербургскаго на петербургскій—10 к., въ остальныхъ случаяхъ—40 к. (можно почтовыми марками). При переѣмѣ адреса изъ Петербурга въ провинцію и изъ Россіи за-границу доплачивается еще разниа между подписной цѣной.

Объявл. передъ и сред. текста 40 к., у прогр. 30 к., на обл. 60 к. за стр. нонп. Абон. объявл.—по соглаш.

### ОБЪЯВЛЕНІЯ ШОКИРУЮЩАГО СОДЕРЖАНІЯ НЕ ПРИНИМАЮТСЯ.

Объявленія принимаются: въ конторѣ редакціи (Невскій, 54, тел. 69-17), въ конторахъ Л. Метцль и К-о, Морская, 11), Н. Матисена (Невскій, 22), Бруно Валентини (Екатерининскій каналъ, 15), Н. Чарди (Б. Конюшенная, 13), Ф. Э. Коэ (Невскій, 13).

## Народный Домъ

## Императора Николая II.

Билеты продаются: 1) въ Центр. касѣ, Невскій, 23, Тел.: 80 08, 80 40, 34 45; 2) въ магазинѣ Бр. Едистовыхъ, Невскій, 56, и въ касѣ театра.

Сегодня, 10-го Сентября, ВЪ БОЛЬШОМЪ ЗАЛѢ  
Съ участіемъ солиста Его Величества Н. Н. ФИГНЕРА

Представлено будетъ:

## О П Р И Ч И Н И К Ъ

Опера въ 4-хъ дѣйств. муз. П. Чайковского.

Начало въ 8 час. вечера.

## ТЕАТРЪ А. С. Суворина

(Литературно - Художественнаго Общества).

Фонтанка, 65. Тел. 461-06.  
Билеты можно получ.: 1) въ касѣ театра съ 10 час. утра до окончанія спектакля; въ дни, когда нѣтъ спектаклей, до 8 час. вечера; 2) въ Центральной касѣ, Невскій, 23.

Сегодня, 10-го Сентября, въ 1-й разъ новая пьеса:

## 1) ВОКРУГЪ ЛЮБВИ

(Intorno del amore) въ 3-хъ д. Робто Бракко, пер. Федоровича.  
По тановка Г. В. Гловацкаго.

## 2) ФАЛЬШИВАЯ ПОТА

Эпизодъ изъ жизни Фридриха Великаго въ 1 д. В. А. Маауревича.  
Посановка Г. В. Гловацкаго. Начало въ 8 час. веч.

Завтра, въ Среду, **Морякъ** въ 5-ти дѣйствіяхъ, соч. С. Гарина.  
11-го Сентября, По тан. Н. Н. Арбаова. Нач. въ 8 ч. в.

## ВИЛЛА РОДЭ

Деревца АДОЛЬФА РОДЭ

У Строгахова моста.

Телеф. 77—34 и 136—60.

Сегодня, 10-го Сентября,

## Новые дебюты

БЛЕСТЯЩАЯ ПРОГРАММА иностранныхъ артистовъ.

Французскій салон. оркестр. Т. ГЕННЕБЕРЪ.

Большой хоръ цыганъ А. МАСАЛЬСКАГО.

## RAVILLON DE CRISTAL

Приспособленъ ко всякой погодѣ.

комфортабельный

## Ресторанъ „СЛОНЪ“

Завтраки изъ 2-хъ блюдъ и кофе 75 коп.

Обѣды изъ пяти блюдъ и кофе 1 рубль

Уютные кабинеты. 4 новыхъ билліарда.

Во время обѣдовъ и ужиновъ играетъ салонный оркестръ подъ управлен. любимца публики КАПЕЛЬМЕЙСТЕРА

Николая Ивановича МОЛДАВАНА.

Кухня внѣ конкуренціи.

Имеется больш. кабин. для эмказ. Торговля до 3 ч. н.





# ТРОИЦКІЙ ТЕАТРЪ

ТРОИЦКАЯ, 18.

ТЕЛЕФОНЪ 174-29.

Дирекція А. М. Фокина.

## ОТКРЫТІЕ 15-го Сентября.

==== Подробности своевременно. ====

### Составъ [труппы]:

А. М. Александрова  
 К. И. Антонова  
 М. М. Астафьева  
 Н. П. Букшагъ  
 В. А. Глаголева  
 Л. П. Горичъ  
 Т. И. Денисова  
 О. И. Дипровская  
 М. П. Зеленская  
 З. И. Кудряшева  
 М. В. Ливанская  
 М. М. Матвеева  
 В. А. Недурская  
 М. Н. Николаева  
 М. И. Фельд-Бочкарь  
 М. Ф. Павлицева  
 М. Г. Сталева  
 Т. В. Тамарина  
 П. Л. Фарфель  
 В. П. Чижова  
 А. Ю. Александровъ  
 П. Н. Андреевъ-Третьяковъ  
 Е. А. Балабановъ  
 Г. А. Блорозовъ  
 С. М. Дубицкий  
 Г. А. Ковичъ  
 Е. Е. Крюковъ  
 Н. Н. Майский  
 П. Н. Николаевъ  
 Д. Н. Никольский  
 В. Ф. Рудинъ  
 М. И. Софроновъ  
 В. Я. Степановъ  
 Я. Г. Черненко  
 С. М. Надеждинъ  
 арт. Имп. т. зав. посв.  
 М. М. Аманьякъ  
 зав. муз. частью  
 П. И. Гичаровъ  
 арт. Имп. т. художн.  
 В. М. Гурецкий  
 художн.  
 И. С. Школьниковъ  
 художн.  
 К. М. Кузнецкая  
 арт. Имп. т. балетн.



**ТЕАТРЪ „ЗОНЪ“** ОТКРОЕТСЯ въ  
 КАМЕННООСТРОВСКОЙ пр. 42. СЕНТЯБРЬ 1913<sup>го</sup> ГОДА  
 ТЕЛЕФ. №№ 125-28, 137-94. ОБОЗРѢНІЕМЪ  
**„ШОФФЕРЪ, КЪ ЗОНУ!“**  
 ОБОЗРѢНІЕ, ОПЕРЕТТА, ВАРЬЕТЪ.



**Палась-Театръ**

Михайловская площ., 18.  
 Тел.: 85-99, 64-76, 149-53.

**КОМИЧЕСКАЯ ОПЕРА  
 и ОПЕРЕТТА.**

Дирекція:

И. Н. Мозговъ, В. А. Кошкинъ,  
 В. Н. Пигалкинъ, М. С. Харито-  
 новъ, Н. Н. Поликарповъ и К<sup>о</sup>.

Сегодня, 10-го Сентября, въ 36-й разъ небывало веселая оперет. въ 3 д.

**ВЕ СЕЛЫЙ КАКАДУ**

музыка Л. Левина.

Сенсація! В. В. КАВЕЦКАЯ исп. дуэтъ со свистомъ.

Уч.: г-жи Аренская, Варламова, Кавецкая; г.г. Антоновъ, Вадимовъ,  
 Валерскій, Коржевскій, Ростовцевъ и др.

Главн. режис. В. Ю. Вадимовъ. Главн. Кап. В. Шпачекъ.

Начало въ 8½ час. вечера.

Променуары въ театрѣ 1 руб.

Готов. въ постанов. Юр. Д. Бѣляева—«ПТИЧКИ ПЪВЧИЯ».

**Первоклассный Концертъ-Варьетъ до 4 час. утра.**

Участв. знам. ТЕЛЛО и ПОТТИ.

**ТЕАТРЪ  
 В. ЛИНЪ.  
 ФАРСЪ.**

Невскій пр. 56, д. Г. Елисева.

Телеф. 518—27.

Веселый жанръ.

Дирекція В. Ф. Линъ, подъ упр. Р. З. Чинарова.

**СЕГОДНЯ ДВОЙНОЙ СПЕКТАКЛЬ:**

1) Клубная жизнь, **Игорный притонъ,**  
 злоба дня! п. Мишеля и Дювернуа,

2) Гвоздь Парижскаго сезона, фарсъ Гаве и Бера.  
**Любовникъ по телефону**

въ 4-хъ дѣйствіяхъ.

Режиссеръ В. И. Разсудовъ-Кулябко. Начало въ

8½ час. веч. Касса съ 11 ч. у., студ. въ формѣ  
 1 р 10 к. Администраторъ И. И. Ждарскій.

**ТЕАТРЪ  
 СЛЮБУРОВА**

**Въ Пассажъ**

Невскій 48, телефонъ 452-76  
 Итальянская 19.

Сегодня, 10-го Сентября.

1) Въ 2-й разъ новинка Вѣны и Берлина «MEYER'S» въ 3-хъ дѣств.

**Господа Мейеры**

Веселья похождения одной еврейской семьи, Фр. Фридманъ-Фредерихъ

2) Въ 3-й разъ «ГАРАЖЪ», комедія въ 1 дѣйстви.

Постановка П. В. Казанскаго Нач. спект. въ 8½ ч. в., нач. «Мейеры»  
 въ 9½ ч. в. 11, 12 и 15 Сентября—полное повтореніе.

16-го Сентября Премьера! Въ 1-й разъ съ уч. Е. М. Грановской,  
 вечеръ веселой комедіи

**Примадонна забавляется**

Въ 3 дѣйствіяхъ. Билеты продаются съ 11 час. утра.

**РЕСТОРАНЪ ТОРГОВАГО ДОМА**

**Маринская ГОСТИННИЦА**

Чернышевъ пер. 3. Телефонъ 520—73.

Ежедневно во время обѣда и ужина играетъ румынскій оркестръ

**Жоржъ Стангулеско.**

ОТДѢЛЬНЫЕ КАБИНЕТЫ. ЗАЛЬ ДЛЯ ЗАКАЗОВЪ. Дир. К. И. Козляковъ.



# МАГАЗИНЪ ОБЩЕСТВА „С.-Петербургскій Столичный Ломбардъ“

Владимирскій пр. 14.

**ПРОДАЖА ВЕЩЕЙ** оставшихся отъ аукціоновъ съ **значительною скидкою.** Бриллиантовыя, золотыя и серебряныя вещи. Большой выборъ бумажной ткани и разныхъ мануфактурныхъ товаровъ.

— **Верхнія мужскія и дамскія вещи.** —



## ТЕАТРЪ МУЗЫКАЛЬНОЙ ДРАМЫ (КОНСЕРВАТОРІЯ)

**Открыта продажа на АБОНЕМЕНТЫ (по 8-спект.)**

«Борисъ Годуновъ», «Евгеній Оѣгинъ», «Каменный Гость», «Кармень», «Мазеца», «Нюрнбергскіе мастера пѣнія», «Парсифаль» и «Садко».

**ТРИ ВЕЧЕРНИХЪ** (первому — первая представл., второму — вторья, третій по Понедѣльн камъ) и **УТРЕННІЙ ПО УДЕШЕВЛЕННЫМЪ ЦѢНАМЪ** (по Воскресеньямъ).

Билеты въ кассѣ отъ 10 ч. у. до 10 ч. в., въ Центр. кассѣ (Невскій, 23) и въ Музык. маг. Шредеръ (Невскій, 52).

Открытие предполагается 26-го Сентября 1913 го а.

Билеты прошлаго сезона на оп. «Борисъ Годуновъ» не дѣйствительны.

# Циркъ „МОДЕРНЪ“

уг. Кронверкскаго и Каменностровскаго проспекта. Телефонъ 109-99.

**СЕГОДНЯ** Большая разнообразная программа въ 3-хъ отдѣленіяхъ: г-нъ Паленбергъ, ДРЕССИР. МЕДВѢДЬ, выступающ. на настоящемъ дв. колесномъ велосипедѣ и на роликахъ. — Полноз. пов. ореніе дня о кр. тія. Музык. клоуны, люб. п. блики Бр. КОСТАНДИ. Первые въ мірѣ эквилибристы ВИСТО и ВИССЪ. Знам. Метеоръ. Высшая школа верх. ѣзды Анна Сменісъ. Неподраж. соло-клоунъ ЖАКОМИНО. Ковбой Фонано и мн. др. Билеты въ кассѣ цирка Модернъ.

Электро-театръ

## ГИГАНТЪ

Невскій, 100.

Открытъ въ будни съ 3 час. дня,

праздники съ 1 час. дня.

Телеф.: 134-71 и 69-52.

Сегодня, 10-го Сентября,

Злободневная современная сенсацион. драма въ 5-ти актахъ  
3000 метровъ

## СУФРАЖИСТКА

Главную роль исп. неподр. мировая знаменитость

**Аста Нильсенъ.**

— ВНОВЬ ОТКРЫТЬ —

## ПЕРВОКЛАССНЫЙ ОТЕЛЬ РИВЬЕРА

и РЕСТОРАНЪ

Образцовая кухня. \* Лучшія заграничныя и русскія вина.

Комфортабельныя комнаты.

Итальянская, 15. Телеф. 103—88.

Всѣ удобства.

Владѣлецъ И. К. МОНаховъ.



Съ 15-го Сентября 1913 года  
ОТКРЫВАЕТСЯ на углу Садовой и Гороховой, д. 38-45

## НОВЫЙ ТЕАТРЪ МИНИАТЮРЪ

# ЛЕТУЧАЯ МЫШЬ

Оперетта, Фарсъ, Комедія, Обозрѣніе подъ личн. руководствомъ А. С. Полонскаго.

# РЕПЕРТУАРЪ съ 9-го по 15-е Сентября.

ТЕАТРЫ.	Понедѣльн. 9 Сентября.	В орникъ. 10 Сентября.	Среда. 11 Сентября.	Четвергъ. 12 Сентября.	Пятница. 13 Сентября.	Суббота. 14 Сентября.	Воскресенье. 15 Сентября.
<b>Маринскій.</b>	Русланъ и Людмила. 1-е предт. 1-го абонемент.	Пиковая дама. Не въ счетъ абон.	М-мъ Бетте, фляй (Чо-Чо-Сайъ) 10-е предт. 3-го абонемент	Князь Игорьъ. 1-е предт. 5-го абон.	Спектакля нѣтъ	Спектакля нѣтъ	Утр.: 2 пр. 2 воок. ут. аб. Трагедія Веч.: 1-е пр. 1 аб. 1) Пав. Аринды 2) Шопениана, 3) Египет. ночи.
<b>Александринскій.</b>	Доходное мѣсто.	Огни Ивановой ночи.	1) Тяжелые дни. 2) Завтракъ у предводителя.	Старый Гейдельбергъ.	Спектакля нѣтъ	Спектакля нѣтъ	Донъ-Жуанъ.
<b>Михайловскій</b>							
<b>Народн. Домъ Большой залъ.</b>	Пиковая дама.	Съ уч. Союста Его Величества Н. Н. Фигнера: Опричникъ.	Тангейзеръ.	Дубровскій.	Спектакля нѣтъ	Спектакля нѣтъ	Утр. въ 12 1/2 ч.: Русалка Вечер.: въ 8 ч. Пиковая дама.
<b>Суворинскій театръ. (Малый).</b>	1) Хрущовскіе помѣщики. 2) Клея, Баронъ и Агафонъ.	Въ 1-й разъ Вокругъ любви. Фальшивая нота	Моряки.	Вокругъ любви.	Спектакля нѣтъ	Спектакля нѣтъ	Утромъ: Свѣтъ тихій. Вечеромъ: Моряки.
<b>Гаврич. садъ.</b>	Анна Каренина.	Марія Стюартъ.	Дворянское гнѣздо.	Гибель Содома.	Спектакля нѣтъ	Спектакля нѣтъ	Рабочая свободка.
<b>Паласъ-театръ</b>	Гашишь.	Веселый какаду.					
<b>Русскій Драматич. театръ.</b>	Ф А У Е С Т Ъ.						
<b>Театръ Вал. Линъ</b>			1) Игрный притонъ, 2) Любовникъ по телефону.		Спект. кля нѣтъ		1) Игрный притонъ, 2) Любовникъ по телефону.
<b>Театръ САБУРОВА (Въ Пассажи)</b>			1) Гаражъ. 2) Господа Мейеры.		Спектакля нѣтъ		1) Гаражъ. 2) "Голлода Мейеры".
<b>Василеостровскій.</b>							Въ осадномъ положеніи.



Поставщикъ двора ЕГО ИМПЕРАТОРСКАГО ВЕЛИЧЕСТВА  
ТОРГОВЫЙ ДОМЪ

## ИВ. ЕК. МОРОЗОВА.

С.-ПЕТЕРБУРГЪ, Гостинный дворъ №№ 85, 86 и 87 (Противъ ПАЖЕСКАГО КОРПУСА).

ЮВЕЛИРНЫЯ И ЗОЛОТЫЯ ВЕЩИ,  
СЕРЕБРЯНЫЯ И БРОНЗОВЫЯ ИЗДѢЛІЯ,  
ПРЕДМЕТЫ ДЛЯ ЭЛЕКТРИЧЕСКАГО ОСВѢЩЕНІЯ.

Сущ. съ 1849 г.

Телефонъ 13-37.



# Театръ Музыкальной Драмы

Въ Воскресенье, 15-го Сентября 1913 г.

## КОНЦЕРТЪ ХОРА

При участіи: Г.г. Андреевой-Дельмась, Бріанъ, Бихтеръ, Исаченко, Иванова, Малышева, Мозжухина, Содомова. Начало въ 8½ час. веч.

Билеты въ кассѣ Театра отъ 10 час. утра до 10 час. веч., въ Центральной Кассѣ (Невскій, 23) и въ Музыкальн. магазинѣ (К. М. Шредеръ (Невскій, 52).

### МЪХОВОЙ МАГАЗИНЪ

# Т<sup>ваго</sup> Д<sup>ма</sup> Ф. А. ШТАРЕВЪ

подъ фирмою И. О. КОРОЛЕВЪ.

МОЙКА, у Краснаго моста, № 71—16. Телефонъ 416-83.

## МЪХА и МЪХОВЫЯ ИЗДѢЛІЯ.

Пріемъ и аккуратное исполненіе заказовъ. ЦѢНЫ ВНѢ КОНКУРЕНЦІИ.

Иллюстрированный каталогъ высылается бесплатно.

### == ДЛЯ ПРЕДСТОЯЩАГО ЗИМНЯГО СЕЗОНА ==

предлагаю послѣднія новинки Вѣны, Берлина, премьеры коихъ состоятся въ текущемъ зимнемъ сезонѣ въ Лессингъ-Театръ (Берлинъ), въ Дейтчесь Фолькстеатръ (Вѣна).  
**ГЕРМАНЪ БАРЪ:** «ФАНТОМЪ». Михаилъ Ленггелъ (Авторъ Тайфуна) «ТЕТЯ РОЗА». Деизидеръ Чемори: «БЕЛЛА». Деоманъ и Энгель: «ШПЮНКА». Исключительное право перевода на русскій языкъ на основаніи германско-русской конвенціи предоставлено авторами **Маг. ГИРШМАНЪ** (Вѣна).  
 Предложенія посылать адресовать: **Maurice Hirschmann, Wien 9, Waczarasse 31.**

## Болгарская простокваша

изъ стерил. молока на чистыхъ культур. по спос. проф. Мечникова. Помогаетъ противъ желуд. киш. забол., подагры, склероза, преждеврем. старости, нервн. растр. на почвѣ кишечн. гніенія. Банка болгарской простоквашы—20 коп., лечебной тягучей—25 коп. При абонементѣ доставка на домъ.  
**Выдѣльв. закваски, Торг. Домъ „ЯГУРТЪ“** Невскій, 88, тел. 469-44.

### БОЛЬШІЕ МАГАЗИНЫ ПИЩЕВЫХЪ ПРОДУКТОВЪ

# Т-ГО Т-ВА „О ГУРМЭ“

Главный магазинъ: Морская, уг. Невскаго пр. 9-13. Отдѣленіе: Литейный пр., 15.

Для званныхъ завтраковъ, парадныхъ обѣдовъ и ужиновъ (Soupers Gala).

Въ богатомъ ассортиментѣ

Всѣ закуски и деликатесы. Все для суповъ и консоме. Лучшія жаркія и Entrées. Зелень. Салаты. Фрукты. сладія, печенье. Вяна лучшихъ урожайн. годовъ.

Гастрономическая кухня.

БЛЮДА, ПОРЦІИ И ЗАКАЗЫ EN VILLE.

# Циркъ Чинизелли

## ГАЛА-ПРЕМЬЕРЪ

Въ Воскресенье, 15-го Сентября 1913 года,

въ 8 часовъ вечера.

Билеты можно получать въ кассахъ Цирка съ Четверга, 12-го Сентября, съ 10 часовъ утра.  
Дирекція Сц. Г. ЧИНИЗЕЛЛИ.

Телефонъ 19-58 касса  
и 578-82 Админист-  
раціи.

## РУССКІЙ ДРАМАТИЧЕСКІЙ ТЕАТРЪ

(Б. в. п. Панаевскій).  
Адмиралте токал набере-  
жная, 4.

Дирекція К. Н. НЕЗЛОБИНА и А. К. РЕЙНЕКЕ.

Сегодня, 10-го Сентября,

представлено будетъ въ 55-й разъ

## ФАУСТЪ

1-я часть трагедіи Гете 5 дѣйств. и 17-ти карт. Постановка К. Н. Незлобина. Билеты продаются въ кассѣ театра съ 11 ч. утра до оконч. спект., а также въ Центр. кассѣ (Невскій, 23). Тел. 80-03 и у К. М. Шредеръ (Невскій, 52). Тел. 6-25. Начало ровно въ 8 час. вечера.

Анонсъ: До 15-го Сентября—«ФАУСТЪ».

Администраторъ Л. Людомировъ.

КИНЕМО-ТЕАТРЪ

## Soleil

Невскій, 48, Пассаждъ.  
Телефонъ № 179-07 и 142-68.

Вновь отдѣланное помеще-  
ніе. Специальн. вентиляція  
Масса воздуха и свѣта. Верхнее  
платье снимать не обязательно.

Программа на 10, 11 и 12 Сентября.

ПОЙДЕТЬ ГРАНДИОЗНАЯ СЕНСАЦІОННАЯ КАРТИНА  
НА ЗЛОБУ ДНЯ КИНЕМО-ПЬЕСА СЪ УЧ. ЗНАМ.

## Асты Нильсенъ

въ 4 большихъ актахъ свыше 2000 метровъ

## СУФРАЖИСТКА

До 6 час. веч. играетъ концертное тріо, послѣ 6 час. веч.—

СИМФОНИЧЕСКІЙ ОРКЕСТРЪ.



## Кёлерскимъ ШАМПУНЕМЪ

ВЪ ПОРОШКЪ

ИЗОБРѢТЕННЫМЪ ТОВАРИЩЕСТВОМЪ

„Р. Кёлеръ и К<sup>о</sup> въ Москвѣ“

и Ваши волосы всегда будутъ чисты  
отъ перхоти и жира, мягки и пушисты.

ПРОДАЕТСЯ ВЕЗДЪ.



XXXIV ТРИДЦАТЬ ЧЕТВЕРТЫЙ УЧЕБНЫЙ ГОДЪ XXXIV

Музыкально-драматическіе и оперные

Учв. Минист.

Внутр. дѣль.

**КУРСЫ ПОЛЛАКЪ**

Основан. въ

1880 г.

С.-Петербургъ, Галерная ул., № 33, домъ Шебеко. Телеф. 58-28, 521-38.

Ново открытъ  
въ годѣль**Ритмической гимнастики и пластики**по сист. Ж. Далькроза  
и А. Дунканъ.

Для этого курса дирекція выписала преподавателей изъ Парижа.

Спеціальными драматическими классами **Н. Н. АРБАТОВЪ** и арт. и режисс. Спб. Имп. Александр. театра **А. Л. ЗАГАРОВЪ**.будутъ руководить режисс. Малаго театра **В. В. ЧЕХОВЪ**, Б. М. Вятро, В. И. Герке, И. М. Канъ, В. А. Римская-Корсакова, С. С. Монтебланко, К. К. Стеннингъ, А. К. Фрейденталь и мн. др.

Въ теченіе учебнаго года будутъ поставлены драматическіе и оперные спектакли, хореографическія демонстраціи и давае радъ музыкально-литературныхъ вечеровъ.

Въ составѣ преподавателей находятся: артистка Русск. оперы Е. О. Терьянь-Карганова, С. Н. Пѣхановская, арт. русск. оп. Г. П. Макаровъ, В. В. Поллакъ, Б. В. Поллакъ, и В. Чеховъ, Б. М. Вятро, В. И. Герке, И. М. Канъ, В. А. Римская-Корсакова, С. С. Монтебланко, К. К. Стеннингъ, А. К. Фрейденталь и мн. др.

**ПРИЕМНЫЕ ЭКЗАМЕНЫ ПРОДОЛЖАЮТСЯ.**

При курсахъ имѣется свой собственный оборудованный театръ и двухсвѣтный залъ. Запись учащихся производится въ канцеляріи ежедневно съ 10 ч. до 7 ч. веч. Программы и условия приема выдаются тамъ-же и высылаются по первому требованію. Письменные заявленія о поступленіи я присылку документовъ просать адресовать на имя Директора.

Остачовка трамваевъ №№ 4, 5, 7 и 8 на Благовѣщенскій площ., уг. Галерной ул.

Дирекція Курсовъ.

**ИМПЕРАТОРСКОЕ РУССКОЕ МУЗЫКАЛЬНОЕ ОБЩЕСТВО**

Въ теченіе сезона 1913—14 г. состоятся

въ театрѣ С.-Петербургской Консерваторіи по субботамъ: 19 октября, 9 и 28 ноября, 14 и 21 декабря, 1913 года, 11 и 25 января и 8 февраля 1914 года.

**8 Симфоническихъ концертовъ 8**

при участіи: Элли Ней, Л. Годовскаго, И. Фризмана (ф.-п.), А. Антоніетти, сол. Его Велич. Л. С. Ауэра (скрипка), засл. арт. Имп. т. Е. И. Збруевой, А. В. Неждановой, арт. Имп. т. М. Б. Черкасской, Г. А. Боссэ, И. В. Ершова (пѣніе), А. Д. Александровича (пѣніе), смѣшаннаго хора А. А. Архангельскаго и симфоническаго оркестра, сост. при Спб. Отд. И. Р. М. О. подъ управленіемъ А. К. ГЛАЗУНОВА, В. МЕНТЕЛЬБЕРГА и В. И. САФОНОВА.

Къ исполненію предположены:

**Берлиозъ.** Реквиемъ для хора, соло-тенора, усиленнаго оркестра и 4 хоровъ мѣдн. духов. инстру.**Бетховень.** 3-я и 5-я симфоніи, увертюра «Эгмонтъ» концертъ для скрипки.**Берсенъ.** «Норманны», увертюра (въ 1-й разъ).**Вагнеръ.** Увертюра «Морякъ-Скиталець»; разсказъ изъ «Гибели боговъ» Waldweben; полетъ Валкирій; вступленіе къ оперѣ Лознгринъ;

вступленіе къ 1-му дѣйств. и заключеніе 3-го дѣйств. «Парсифалъ».

**Глазуновъ.** 3-я симфонія и концертъ для фортеп. Пальмиренъ. Концертъ для фортепiano (въ 1-й разъ) Римскій-Корсавъ въ «Шехеразада».**Чайковскій.** 6-я симфонія; «Франческа», концертъ для фортепiano; «Ночь», квартетъ.**Штраусъ.** «Такъ говорилъ Заратустра» и «Донъ-Кихотъ».**Шубертъ.** Симфонія C-dur и друг.

ВЪ МАЛОМЪ ЗАЛѢ КОНСЕРВАТОРІИ по пятницамъ: 15-го ноября, 6-го декабря 1913 г., 17-го и 31-го января, 14-го и 28-го февраля 1914 г.

**6 КАМЕРНЫХЪ ВЕЧЕРОВЪ.**

при участіи квартета имени Е. Выс. Герц. Г. Г. Мекленбургъ-Стрелицкаго, И. Эмери, В. И. Сафонова, С. И. Танѣва (ф.-п.), Е. Я. Блоусова, И. О. Бркъ (виолончель), Е. А. Кюне-Вальтеръ (арфа), Я. Гандшина (органъ), сол. Его Вел. А. Ю. Большка (пѣніе), Л. Д. Кобеляцкой, Р. Н. Вирецъ, В. М. Марковичъ, арт. Имп. т. В. И. Касторскаго (пѣніе), хора и камернаго оркестра подъ упр. М. Г. Климова.

**ПРЕДПОЛАГАЕТСЯ ИСПОЛНИТЬ:****Бахъ.** Кантаты № 36 «Geist und Seele wird verwirret» и № 57 «Selig ist der Mann».**Бетховень.** Сонаты для виолончели и фортепiano ор. 5 № 2, ор. 69 и ор. 102.**Глазуновъ.** 5-й квартетъ d-moll ор. 70.**Дебюсси.** Квартетъ g-moll ор. 70.**Золотаревъ.** 4-й квартетъ (въ 1-й разъ).**Самазейль.** Квартетъ d-moll (въ 1-й разъ).**С. Танѣвъ.** Квintетъ ор. 30.**Чайковскій.** Квартеты D-dur и F-dur, trio a-moll.**Шубертъ.** Квартетъ d-moll, квинтетъ C-dur.

Въ Маломъ залѣ Консерваторіи въ понедѣльникъ, 3-го, въ четвергъ, 6-го, въ понедѣльникъ 17-го, въ среду, 19-го и въ пятницу, 21-го марта 1914 г.

**5 общедоступныхъ историческихъ вечеровъ фортепiанной музыки Г. ГАЛЬСТОНА,**

посвященныхъ произведеніямъ: I—Баха, II—Бетховена, III—Шопена, IV—Листа, V—Брамса.

Продажа билетовъ въ музыкальномъ магазинѣ Юргенсона (Морская, 9).

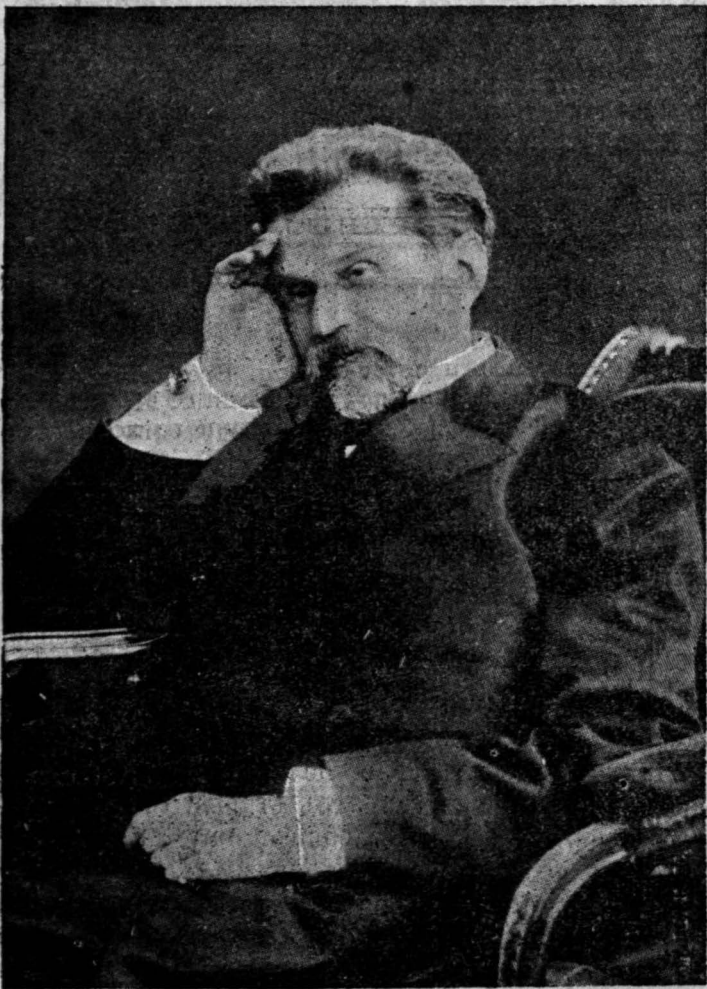
Подробныя программы можно (бесплатно) получить въ музыкальныхъ магазинахъ: Юргенсона (Морская, 9), Россійскаго Музыкальнаго издательства (Морская, 11), Ю. Г. Циммермана (Морская, 34), А. Югансена (Невскій, 60; Вознесенскій, 26; Пет. стор., Большой пр., 20), а также въ депо Андрея Дидерихса (Литейный, 60), Бр. Дидерихса (Владимірскій, 8).

## 50-лѣтній юбилей Э. Ф. Направника.

Нисколько не будетъ преувеличеніемъ назвать юбилей Э. Ф. Направника — юбилеемъ русскаго опернаго театра.

Выдающимся нашимъ опернымъ маэстро такъ много сдѣлано, такъ много создано на сценѣ Маріинскаго театра, что если отнять все сдѣланное имъ, — останется очень немного.

Онъ создалъ цѣликомъ тѣ средства, которыя гозволили осуществлять на сценѣ сложнѣйшія оперныя постановки, а это, въ свою очередь, дало, конечно, импульсъ творчеству.



Направникъ создалъ въ области оперы въ Маріинскомъ театрѣ нѣчто столь же нетлѣнное, какъ въ области балета создалъ Маріусъ Маріусовичъ Петипа.

И подобно тому, какъ имя знаменитаго балетмейстера навсегда запечатлѣно въ исторіи театра и навсегда останется въ афишѣ («постановка М. М. Петипа») — такъ чуть ли не о каждой оперѣ слѣдуетъ писать «постановка Э. Ф. Направника».

Проходятъ годы, мѣняются люди, мѣняются вкусы. Но есть нѣчто неизмѣнное, вечное, что хранится всегда, какъ прекрасныя традиціи, какъ основа искусства.

И эту основу въ Маріинскомъ театрѣ создалъ Э. Ф. Направникъ.

Великолѣпный оркестръ нашей оперы — это

всецѣло твореніе его рукъ. И какъ бы не мѣнялись артисты въ этомъ оркестрѣ, кому бы не передавалъ маститый маэстро свой дирижерскій жезлъ, — основы художественности, основы искусства остаются всегда и настолько упрочились, что теперь уже не страшишься переменъ: онѣ не могутъ внести дезорганизацію.

То-же самое нужно сказать и о хорѣ.

Совмѣщая съ выдающимся дирижерскимъ талантомъ, необычайное трудолюбіе, работоспособность и усидчивость, Э. Ф. Направникъ научилъ въ буквальномъ смыслѣ всѣхъ въ театрѣ работать — и сдѣлалъ это личнымъ примѣромъ.

На репетиціяхъ онъ способенъ былъ десятки разъ проходить одно и то же мѣсто, пока не достигалъ желаемыхъ результатовъ.

При этомъ дѣлалъ онъ свое дѣло съ необычайнымъ спокойствіемъ, не раздражаясь и не первничая, если кто-нибудь его не понималъ, а хладнокровно настаивая на своемъ, пока наконецъ, не выходило такъ, какъ ему было нужно.

Хотя Э. Ф. Направникъ — чехъ по происхожденію и по музыкальному образованію — русское искусство и русскій оперный театръ съ великой признательностью и гордостью должны его называть своимъ.

И насколько самъ почтенный юбиляръ любить и преданъ русскому искусству, показываетъ хотя бы то, что до сихъ поръ онъ почти никогда не упускаетъ случая продирижировать «Жизнью за Царя» и «Русланомъ».

Э. Ф. Направникъ родился въ 1839 году въ Богеміи. Отецъ его былъ учителемъ, и въ дѣтствѣ нашъ маэстро былъ ученикомъ его товарища Пугоннаго.

Двѣнадцать лѣтъ Э. Ф. поступилъ въ реальное училище въ Прагѣ, но не могъ окончить курса, вслѣдствіе смерти отца. Ему рано пришлось самостоятельно зарабатывать себѣ пропитаніе, но это не убило въ юношѣ энергіи, а, наоборотъ, подняло ее. Э. Ф. продолжаетъ заниматься серьезно музыкой, пробуетъ свои силы въ композиціи и дѣлаетъ это очень успѣшно.

Въ 1861 году онъ попадаетъ въ Петербургъ въ качествѣ дирижера домашняго оркестра князя Юсупова и черезъ три года, благодаря счастливой случайности, попадаетъ въ Императорскій оперный театръ.

Въ «Русланѣ», которымъ онъ теперь съ такой любовью дирижируетъ, ему пришлось экспромтомъ замѣнить заболѣвшаго музыканта.

Дирижеръ В. А. Яковъ путешествовалъ въ немъ сразу прекрасное дарованіе и Э. Ф. Направникъ приглашенъ былъ сначала помощникомъ капельмейстера, а затѣмъ — капельмейстеромъ.

Въ исторіи оперной сцены за послѣдніе десятилѣтѣ, насколько помнится, есть только два случая, когда дирижеръ беслѣнно очень долгое время оставался на своемъ посту.



Торговый Домъ

**Ф. Л. Мертенсъ**

Невскій 21. собств. домъ — Гост. Дворъ 58.

**Мѣха и Мѣховыя издѣлія.**

*Прейсъ — Курантъ высылается бесплатно.*

Въ прошломъ году въ Дрезденѣ праздновался торжественно 40-лѣтній юбилей артистической дѣятельности выдающагося дирижера Эриста фонъ-Шухъ.

Въ нынѣшнемъ году исполняется 50 лѣтъ безсѣбной работы Э. Ф. Направника въ Императорской оперѣ.

Э. Ф. Направникъ, такимъ образомъ, является своего рода «патріархомъ» оперныхъ дирижеровъ въ Европѣ.

Съ его именемъ связаны на нашей сценѣ постановки почти всѣхъ русскихъ оперъ, Вагнеровскаго цикла и т. д.

При этомъ слѣдуетъ отмѣтить, что даже въ тѣхъ случаяхъ, когда Э. Ф. Направнику лично не нравилось то или иное произведение, — это не мѣшало ему работать надъ его постановкой съ обычной тщательностью и вниманіемъ.

Говорятъ, что число поставленныхъ имъ оперъ превышаетъ полторы сотни, а число продирижированныхъ имъ спектаклей заходитъ далеко за четыре тысячи.

Э. Ф. уклонился отъ официальныхъ чествованій, ибо онъ по натурѣ своей человекъ необычайно скромный и простой. Но есть и еще мотивъ, по второму слѣдуетъ отсрочить это чествованіе.

У насъ смотрятъ на такіе праздники, какъ на подведеніе итоговъ дѣятельности. А. Э. Ф. Направникъ каждымъ своимъ выступленіемъ и сейчасъ доказываетъ, что рано еще подводить итоги!..

Z.

## Русскій Драматическій театръ.

«Фаустъ».

Прошлогодній сезонъ въ этомъ театрѣ оставилъ по себѣ грустные воспоминанія и стоилъ неосторожному антрепренеру свыше двухсотъ тысячъ. Править и владѣть т.-е. наводить шорядокъ, пришелъ въ Панаевскій театръ старый опытный антрепренеръ К. Н. Незлобинъ; ему силой вещей вручены возки и вчера онъ показалъ новый курсъ.

Чтобы рѣзче подчеркнуть этотъ новый курсъ, необходимо было сразу же ошеломить публику чѣмъ-нибудь грандіознымъ. Поставили первую часть «Фауста». При большой трушкѣ и хорошихъ режиссерѣ 17 картинъ этой трагедіи даютъ возможность показать наличность театра. Но этотъ способъ старый и обоюдоострый, смѣлый и далеко неразумный. На публику, еще сонную послѣ лучшей слячки, еще дочитывающую отрывки дачнаго

АВТОМОБИЛИ

Th. Schneider & C-іé Франція.

Palladium Англія. Scania-Vabis Швеція.

Торговый домъ С. С. ГЛЕЗМЕРЪ и Ко. подъ фирмою АВТОГРУЗЪ.

С -Петербургъ, Александринская площ., 5. Телефонъ 534—35.

С.- ПЕТЕРБУРГЪ,  
ул. Гоголя, 20.

СПБ. Музыкально-Драматическіе и Оперныя

Телеф. №№ 496-70,  
523-19, 475-30.

# КУРСЫ ЗАСЛАВСКАГО

ПРИ КУРСАХЪ ИМѢЕТСЯ ТЕАТРЪ ДЛЯ ОПЕРНЫХЪ И ДРАМАТИЧЕСКИХЪ СПЕКТАКЛЕЙ.

## Музыкальные курсы:

Полный курсъ консерваторіи. Фортепiano, пѣніе, скрипка, виолончель, арфа, коң рабаць, флейта, гобой, кларнетъ, фаготъ, труба, валторнъ, тромбонъ. Классъ теории композиціи. Исторія музыки. Совмѣстная игра и квартетный классъ. Бесплатный оркестръ и хоровой классъ.

Программа высылается по требованію. Канцелярiя открыта ежедн. отъ 4-7 ч. в. Приемные экзамены съ 25 августа.

## Драматическіе курсы:

Съ 1-го сентября 1912 года реформирована программа преподаванія выразительнаго чтенія и драматическаго искусства. Курсъ обученія двухлѣтній. Предм. преподаван.: искусство слова. постановка голоса, художеств. чтеніе, искусство актера, сценич. игра, исторія драмы, театр. костюма, декораций, гриммъ, мимодрама, ритмическ. гимнаст., танцы, эстетика, психол. и проч. Специальный классъ ораторской рѣчи (для артистовъ, богослововъ, учителей, ораторовъ). Завѣд. курс. реж. Имп. театр. Е. П. Карповъ. Лекціи, дикція и декламация Реж. Импер. театр. и Имп. школы А. И. Долиновъ, С. М. Ратовъ, Е. М. Безпятовъ, Н. В. Петровъ, В. И. Прѣсняковъ, П. А. Лебединскій, В. В. Чеховъ.

## Оперный театр для молодыхъ артистовъ.

подъ рук. реж. И. т. Н. Н. Боголюбова.

## СПЕЦИАЛЬНЫЙ ОПЕРНЫЙ КЛАССЪ.

Реж. Муз.-Др. В. С. Севастьянова.

Специальные классы хореографич. искусства (балетное отдѣленіе) арг. Императорск. театр. В. И. Прѣсняковъ для дѣтей и взрослыхъ.

Директоръ курсовъ Г. Я. Заславскій.

флирта, еще допивающую этикетную воду, еще чувствующую на себѣ купальный костюмъ, налетаетъ весь театръ отъ перваго любовника до послѣдняго бутафора, оглушаетъ, остыпляетъ, хлещетъ, чиститъ... Настоящій бой: или я тебя возьму всего, или ты уничтожишь меня. Смерть или побѣда! Въ прошломъ году въ томъ же театрѣ прибѣгли къ тому же способу. Поставили грандіозно «Спѣгурочку». Затравили на обстановку неслыханныя деньги, двинули въ бой всю труппу и... легли костями, погубивъ въ одинъ вечеръ весь сезонъ. Что даль отчетный спектакль? Несомнѣнно побѣду, но результаты этой побѣды пока гадательны. Многое удовлетворило. Многое радовало, но многое и сердило, хотя повторяю, общія симпатіи на сторонѣ соединившихся директоровъ гг. Незлобина и Рейнке.

Трагедія Гете при всей своей величавости среднему артисту не даетъ «дѣйствій». Для мощнаго протеста пѣтъ титановъ и гордый вызовъ небу безпомощно замираетъ, не долетѣвъ до забора сосѣдней прачки. Въ семнадцати пестрыхъ картинахъ, гдѣ въ чтеніи такъ прекрасны слова и такъ глубоко мысли, мелькаютъ передъ зрителемъ мажорны въ причудливыхъ костюмахъ увлекшагося художника, на фонѣ затѣйливыхъ декораций. Средній обыватель остается холодень; въ первый моментъ онъ ахаетъ, но черезъ минуту-двѣ онъ уже зѣваетъ и уходитъ изъ театра сонный; а изобразованный театраль чувствуетъ нарочитость, слышитъ подражательность и тщетно ищетъ настоя-

щаго творчества, искреннихъ увлеченій, милыхъ ошибокъ. Не было «дѣйствій» и во вчерашнемъ спектаклѣ; рядъ интересно поставленныхъ картинъ не выдвинулъ ни пьесы, ни актеровъ и физиономія театра осталась подъ забраломъ. А тамъ, гдѣ было настоящее дѣйствіе, было нехорошо. Вальпургіеву ночь необходимо или выбросить, или поставить по иному: хвосты, припиченые на пужномъ мѣсѣ къ трико не создаютъ вѣдьмъ; нелѣпые крики и теоретическія конвульсіи тѣтъ, грубо сплетающихся подъ крыломъ летучей мыши, ничего не даютъ кромѣ чувства брезгливости. Стихийнаго шабаша земной нечисти не достигаютъ путемъ копированія двухъ-трехъ картинъ хорошихъ извѣстныхъ мастеровъ.

Если нѣтъ творческой страсти, не притворяйся: публика, какъ опытная женщина, хорошо видитъ твою безсиліе. И эта публика «громкимъ молчаніемъ» отвѣтила режиссеру неудачной чортовой ночи. Значительно ярче выступила «кухня вѣдьмъ», гдѣ экстазъ г-жи Леоптовичъ захватилъ, приковалъ вниманіе; талантъ и волосы прикрыли наготу этой вѣдьмы, столь обольстительной, что малкій бѣсъ въ ея объятіяхъ вдругъ выросъ въ настоящаго чорта. Ахъ, этотъ чортъ! Кто только не знакомъ съ нимъ и какъ трудно все таки въ него повѣрить! Когда онъ поетъ, хочется, чтобы онъ говорилъ, а когда онъ говоритъ, хочется, чтобы онъ пѣлъ. Вѣдннй чортъ, какъ трудно ему угодить. Единственный человекъ, кто въ него вѣритъ, это Фаустъ и единственно, когда онъ хотѣ-

Просимъ требовать БЕНЕДИКТИНЪ Прохладнымъ



LIQUEUR

BÉNÉDICTINE

Exiger la Benedictine toujours glacée. Verlanot Benedictine stets gekühlt





Русское Электрическое Общество  
**„ДИНАМО“**  
 ПРАВЛЕНИЕ: С.-Петербургъ, Фонтанка, 86.

Магазины: 1) Фонтанка, 65. вл. Мал. театра.  
 2) Пет. стор., Большой пр., № 43. 3) Невскій пр. 140.  
 4) Выб. стор. Большой Самсоновскій просп. 18.

**ХУДОЖЕСТВЕННАЯ АРМАТУРА  
 ДЛЯ ЭЛЕКТРИЧЕСКАГО ОСВѢЩЕНІЯ.**

Экономическія лампы патентъ Вестингаузъ съ  
 тянутой нитью. 75° эконом. 1000—4000 ч.  
 и горѣнія Динамо-машинъ, Электродва-  
 гатели всея принадлежности для  
 электрическаго освѣщенія и электр.  
 сигнализация.

немного страшень, это когда онъ отсутствует, т.-е., когда передъ вами не чортъ, а безсмертная трагедія. Увѣренъ что не будь этой трагедіи, въ чорта бы больше вѣрили. Впрочемъ, въ чорта—Шахалова я вчера повѣрилъ; не столько въ чорта, сколько въ Шахалова; это интересный артистъ, чувствующій и понимающій глубину трагедіи и, что особенно цѣнно, бережливо передающій вашему слуху каждое слово, столь цѣнное, вѣское. Я видѣлъ очень хорошаго артиста г. Рудницкаго, но почти не видѣлъ Фауста. Это не вина безусловно талантливаго артиста, это—моя вина: я лишень дара лицезрѣть Фауста, я могу его только чувствовать за кликой. Самая трудная роль изъ всѣхъ извѣстныхъ мнѣ ролей это роль Маргариты въ «словесномъ» Фаустѣ. Нѣтъ женщины болѣе популярной въ мірѣ, чѣмъ эта женщина: это образецъ скромности, добродѣтели и жертвы двухъ извѣстныхъ мужчинъ: чорта и Фауста. Но ни скромность, ни добродѣтель, ни мѣленіе почти не даютъ въ этой трагедіи настоящаго матеріала для артистки, за исключеніемъ послѣдней сцены. А между тѣмъ, ни отъ одной артистки такъ много не требуетъ публика, какъ отъ Маргариты.

Любимый, дорогой образъ. Въ тебя впадаютъ тысячи глазъ и ждуть, ждуть. Огромныя внутреннія переживанія только въ сотой долѣ переходятъ черезъ рампу, а словъ нѣтъ, и нѣтъ опять таки дѣйствій.

Куда счастливѣе пѣвица съ хорошимъ голосомъ; спѣла и очаровала. Маргарита сказала нѣ-

сколько кроткихъ словъ, и если нѣтъ особеннаго, въ душу проникающаго голоса, слова остались словами, а зритель—зрителемъ. И г-жа Юренева оставила двойственное впечатлѣніе: нѣсколько неопредѣленное въ началѣ—какъ то плохо приросталъ къ душѣ ея милый образъ—и очень сильное, почти потрясающее въ концѣ, въ тюрьмѣ. Въ ея переживаніяхъ было столько мучительнаго надрыва, что въ ея крикѣ чудились почти личныя страданія. Такова сила таланта.

Въ общемъ безусловно интересный спектакль. Но думается, было бы еще интереснѣе, еслибъ начало этого новаго театра показало истинную личность труппы и всего этого новаго дѣла и еслибъ главари не прикрылись плащомъ Гете и декорациями Комиссаржевскаго, гдѣ такъ много не отъ себя. Думается, что этотъ театръ имѣетъ что предъявить и отъ своего имени. Поживемъ, увидимъ.

Ф. Фальковскій.

## Балетныя замѣтки.

Благодаря существующимъ теперь тремъ абонементамъ каждый балетный спектакль повторяется три раза. Танцуютъ три раза подрядъ одинъ и тотъ же балетъ, артисты, вполне естественно, теряютъ художественный интересъ къ данному произведенію, а потому въ исполненіи ихъ ясно чувствуется не творческое вдохновеніе художника, а исполненіе необходимой работы. Поэтому теряется и ансамбль въ танцахъ кордебалета и живость

## Артистическіе курсы

Артистовъ Императорскихъ театровъ  
**Н. Н. ХОДОТОВА и Н. М. КАЗАРИНА.**

СПБ., Серпуховская ул., д. 10. Тел. 420-33.

Пріемъ прошеній и справки въ канцеляріи курсовъ отъ 4 до 6 ч. ежедневно.

## Составъ преподавателей:

Артисты Императорскихъ театровъ Н. Н. Ходотовъ, Н. М. Казаринъ, К. Н. Берляндъ, Д. Х. Пашковскій, И. В. Лерскій, Н. В. Петровъ. Художникъ Н. Н. Беккеръ, Н. Г. Шебуевъ и полковникъ В. Я. Андреевъ.

Состоящая под Августѣйшимъ покровительствомъ Е. И. В. Великаго Князя Николая Николаевича и устраиваемая Съвернымъ Сельско-Хозяйственнымъ Обществомъ ВСЕРОССИЙСКАЯ

## ВЫСТАВКА РАБОЧИХЪ ЛОШАДЕЙ, ПЕРЕВОЗОЧНЫХЪ СРЕДСТВЪ и СБРУИ

въ Михайловскомъ манежѣ съ 8-го по 15-е сентября 1913 г.

Выставка открыта съ 10 час. утра до 11 час. вечера. Цѣна за входъ—50 коп.

Выводка лошадей съ объясненіемъ ежедневно, начиная съ 2 час. дня.

**ПРОГРАММА ИСПЫТАНІЯ ЛОШАДЕЙ:** 1) Плужная пахота (Комендантское поле въ Коломягахъ—10 сентября въ 10 час. утра. 2) Пробѣгъ шестерками въ артиллерійской запряжкѣ (Царское Село и обратно)—12 сент. въ 9 час. утра. 3) Возка тяжестей (на Рысист. ипподромѣ)—11 и 14 сент. въ 3 ч. дня. 4) Пробѣгъ на рѣзвость (тамъ же)—10 и 12 сент. по окончаніи бѣговъ (около 8 ч. веч.) 14-го сент. въ 3 ч. дня. Цѣна за входъ на Рысист. ипподромъ—50 коп.

игры въ мимическихъ сценахъ. А этого всего легко можно избѣжать, если давать балетъ не подрядъ тремъ абонементамъ, а съ нѣкоторыми промежутками.

8-го сентября былъ данъ въ третій разъ балетъ «Раймонда» съ очень незначительными измѣненіями въ составѣ участвующаго персонала.

О г-жѣ Егоровой я говорилъ въ прошлый разъ, а потому перейду къ другимъ персонажамъ.

Вариации, въ которыхъ на первомъ представленіи несомнѣнно удачно выступили юныя артистки г-жи Спѣсивцева и Петрова, на этотъ разъ исполнились г-жами Смирновой и Поляковой. Г-жа Смирнова—артистка дарованія весьма яркаго, но, къ сожалѣнію, итальянскіе экзерсисы и приемы для выработки техники оказали, какъ видно, невыгодное вліяніе на пластичность ея танцевъ. Появилась нѣкоторая рѣзкость въ движеніяхъ и форсированіе расъ, требующихъ элеванціи мягкой и граціозной; все же вариация была ею исполнена очень недурно. Номеръ въ послѣднемъ актѣ менѣе удался артисткѣ—особенно съ ритмической стороны.

Въ танцахъ г-жи Поляковой я не замѣтилъ улучшенія: она танцуетъ по-прежнему ровно, спокойно и корректно и по-прежнему въ ея исполненіи нѣтъ ни темперамента, ни души. На ея танцы пріятно смотрѣть, но увлечь они не могутъ.

Г. Владиміровъ, исполнявшій вариацию во второмъ актѣ сильно разбрасывается въ прыжковыхъ расъ. Хотя этимъ иногда и достигается вѣшній эффектъ, зато въ большей степени портится самый рисунокъ танца. *Porte de bras* тоже не безукоризненны у артиста.

Эффектный «*Rapaderos*» былъ повторенъ г-жею Федоровой; также была ею повторена и мазурка въ послѣднемъ актѣ, хотя этотъ танецъ, несмотря на видимое стараніе артистки, почти совсѣмъ ей не удается.

Прекрасно танцовали г-жи Ваганова и Вилль; интересно исполнила сарадинскій танецъ г-жа Эдуардова.

Г. Отневу слѣдуетъ обратить вниманіе на жесты, которые у него нерѣдко выходятъ совсѣмъ непонятными.

Кордебалетъ танцовалъ не всегда стройно.

Въ общемъ балетъ прошелъ безъ особаго оживленія и причина этого заключается въ томъ, что онъ шелъ третій разъ подрядъ.

П. М-й.

## Александринскій театръ.

Открытие театра Незлобина... Открытие Сабуровскаго фарса.. И все-таки Александринскій театръ шлономъ. Публика собралась слушать концертъ въ исполненіи своихъ любимыхъ артистовъ: Стрѣльской, Н. Васильевой, Варламова, Давыдова и Аполлонскаго. Играли «На всякаго мудреца довольно простоты». Но въ прекрасномъ хорѣ исполнителей не хватало одного: г-жи Савиной. Маленькія причины вызываютъ большія слѣдствія. Какъ-то въ газетахъ промелькнуло извѣстіе о томъ, что М. Г. Савина, возвращаясь изъ Крыма простудилась въ отопленномъ вагонѣ; не находится ли эта простуда въ связи съ невыступленіемъ артистки въ роли, которая была намѣчена для ея перваго выхода въ зимнемъ сезонѣ?

Писать объ исполненіи пьесы? Зачѣмъ? Я думаю, достаточно сказать, что по-прежнему Мамаевымъ былъ Давыдовъ, Крутицкимъ—Варламовъ, Глузовымъ,—Аполлонскій, его матерью Стрѣльская и Турсиной Н., Васильева. Этимъ все сказано. Существуетъ взглядъ, что Глузова надо играть очень молодымъ. Едва ли это такъ: придетъ къ заключенію, что только подлостью удастся пробиться въ люди, можетъ не молодой, неискушенный юноша а человекъ съ извѣстнымъ запасомъ жизненнаго опыта, неоднократно терпѣвшій крушенія и успѣвшій присмотрѣться къ окружающему его обществу. Такого Глузова и даль г. Аполлонскій. Нѣсколько суховата и холодна г-жа Шувалова-Мамаева. Блѣдная Машенька въ исполненіи г-жи Есиповичъ вышла живымъ лицомъ.

В. Мазуркевичъ.

## Общедоступный театръ.

«Василиса Мелентьева.»

Для открытія сезона здѣсь поставили драму Островскаго «Василиса Мелентьева». Постановка П. П. Гайдебурова отличалась особой тщательностью, порой даже изысканностью, которая врядъ-ли отвѣчаетъ среднему уровню публики паневскаго народнаго дома. Картинность спектакля во всякомъ случаѣ свидѣтельствовала о художественномъ вкусѣ его вдохновителей. Менѣе удачны были главные исполнители и—особенно г-жа Марусина въ заглавной роли. Ея передача далека не давала образа грѣшной русской красавицы,



# Лампа „ОСРАМЪ“

съ цѣльнотянутой металлической нитью.

Блестящіе результаты официальныхъ испытаній.

**ИСКЛЮЧИТЕЛЬНАЯ**

по своимъ всемірно признаннымъ качествамъ.

Ежегодный сбытъ около 40 милліоновъ.

Генеральное представительство для Россіи:

Всеобщая Техническая Контора А. И. ФИНДЕРГЪ и К°. С.-Петербургъ, Невскій, 94.

неотразимыя чары которой прельщаютъ Грознаго. Послѣдняго старательно изображалъ г. Киевскій, но ужь слишкомъ мало человѣчнаго, живого было въ его форсированно-патетической передачѣ. Анна въ общемъ удалась г-жѣ Скарской. Теплая лирика роли нашла въ ней искреннюю исполнительницу.

К. Л.

## Закрытіе Павловскаго вокзала.

Въ воскресенье закончился сезонъ концертовъ въ Павловскѣ.

Дирижировалъ заключительнымъ концертомъ А. П. Аслановъ, который въ минувшемъ сезонѣ особенно много потрудился и благодаря которому въ программахъ концертовъ было много интересныхъ новинокъ.

Несмотря на то, что въ заключительномъ концертѣ были произведенія Вагнера, А. К. Глазунова и Чайковскаго—онъ носилъ пестрый и поверхностный характеръ. Чувствовалось, что музыканты уже «на отлетѣ».

Да и погода не совсѣмъ благоприятствовала открытому концерту: слишкомъ ужь было холодно.

Въ концертѣ выступилъ артистъ Музыкальной драмы А. И. Мозжухинъ, съ большимъ усѣхомъ исполнившій нѣсколько романсовъ.

Д.



— Чествованіе Э. Ф. Направника по случаю исполняющагося пятидесятилѣтія службы въ Маріинскомъ театрѣ состоится 21 ноября. Въ этотъ день Э. Ф. Направникъ получилъ первое жалованье въ Маріинскомъ театрѣ, такъ какъ первые два мѣсяца службы считались пробными.

— Сегодня въ консерваторіи состоится дополнительный экзаменъ по классамъ пѣнія и скрипки.

— Сегодня въ Маломъ театрѣ идетъ въ первый разъ пьеса Бракко «Сокрутитъ любовь», «Фаворитная нота», эпизодъ въ 1-мъ д. В. А. Мазуркевича.

— 15-го сентября въ Александринскомъ театрѣ возобновляется комедія «Донъ-Жуанъ» съ К. А. Варламовымъ въ роли Лепорелло.

— Хоръ Императорской оперы выбралъ для своего бенефиса оперу Направника «Дубровскій», причѣмъ заглавную партію будетъ пѣть въ первый разъ Л. В. Собиновъ.

— В. И. Тимирязевъ избранъ товарищемъ предсѣдателя главной дирекціи Императорскаго русскаго музыкальнаго общества.

— Принятая къ постановкѣ въ театрѣ Незлобина пьеса С. Ауслендера «Ставка князя Матвѣя» пойдетъ раньше въ Москвѣ, а затѣмъ въ Петербургѣ.

— Директоръ оперы Народнаго дома Н. Н. Фигнеръ уѣзжаетъ на два мѣсяца за-границу.

— Вчера вернулся изъ за-границы Цезарь Кюи.

— Профессоръ спб. консерваторіи М. Ф. Blumenфельдъ, помимо класса ансамбля будетъ имѣть классъ фортепіано, куда, однако будетъ принято лишь ограниченное число учащихся.

— Драматической труппой Попечительства въ настоящее время ~~слетается~~ инсценированный А. Я. Алексѣевымъ романъ Марка Твена «Принцъ и Нищій», которая пойдетъ для открытія драматическихъ спектаклей въ старомъ театрѣ Народнаго Дома.

— Леонидъ Андреевъ, только что закончившій новую драму «Не убій», приступилъ къ обработкѣ новой пьесы, которую онъ назвалъ «Собачій вальсъ». Дѣйствіе пьесы происходитъ на фонѣ музыки. Сюжетъ ея взятъ изъ преступнаго міра.

— Комитетъ всероссійской гигиенической выставки постановилъ ходатайствовать передъ военнымъ ведомствомъ, которому принадлежитъ манежъ и залъ выставки, о разрѣшеніи ~~продолжить~~ выставку до 1-го октября.

— Премьеръ Паласъ-Театра А. М. Брагинъ предпринимаетъ большое концертное турнѣ по Крыму и Сѣверозападному Краю. Въ концертахъ г. Брагинъ примутъ участіе пѣвицы Мейчикъ и Артемьева. Въ программу концертовъ, начинающихся съ Ялты, входятъ вокальныя исполненія Чайковскаго, Римскаго-Корсакова, Кюи, Глазунова и др.

# ШКОЛА СЦЕНИЧЕСКАГО ИСКУССТВА

С-ПЕТЕРБУРГЪ,

Почтамтская улица, 13.

Учрежденная—А. П. Петровскимъ, А. А. Санькинымъ, И. Э. Шидломъ и С. И. Яковлевымъ.

Приемныя испытанія съ 25 августа ◊ (Приема на третій курсъ нѣтъ). ◊ Начало занятій 1 сентября.  
Программы и справки въ Канцелярїи Школы.

— 1-го сентября скульпторъ Б. М. Микшинъ представилъ въ комитетъ по устройству памятника М. Ю. Лермонтову передъ зданіемъ Николаевского кавалерійскаго училища проектъ памятника въ натуральную величину. Закладка памятника предполагается 2-го октября, а освященіе— 2-го октября 1914 г., когда исполняется столѣтіе со дня рожденія поэта. По проекту, Лермонтовъ будетъ изображенъ въ сидячемъ положеніи, въ гусарской формѣ. На одной сторонѣ пьедестала надпись: «М. Ю. Лермонтову», а на другой будутъ перечислены главнѣйшія произведенія поэта. Весь памятникъ обойдется приблизительно въ 28 тыс. рублей.

— Администраторъ Троицкаго театра Л. А. Леонтьевъ заболѣлъ и помѣщенъ въ Евгеніевскую Общину, гдѣ на-дняхъ подвергнется операціи.

— Открытіе театра «Зон» предполагается 20-го сентября. На сценѣ устанавливаются техническія приспособленія сцены. Въ зданіи театра заканчивается отдѣлка внутреннихъ помѣщеній и фасада. Фойе въ бельэтажѣ стилизовано въ восточный жанръ. Здѣсь устраивается арабская кофейная: посѣтителемъ будутъ обслуживать настоящіе арабчата. Въ другомъ фойе устроено 4 угловыхъ фонтана. У художественно расписанныхъ стѣнъ устанавливается зелень. Съ 9-го сентября репетиціи идутъ въ помѣщеніи тетра.

— Композиторъ Н. Н. Черепнинъ написалъ новую симфоническую поэму подъ названіемъ «Сказка о Маріи Маревнѣ».

## Переполюхъ въ «Пассаждъ».

8-го сентября труппой Сабурова въ театрѣ «Пассаждъ» для открытія сезона была сыграна веселая комедія «Господа Мейеры». Во время перваго акта въ публикѣ внезапно началось движеніе: многіе стали подыматься, уходить, начался глухой ропотъ. Одновременно въ зрительномъ залѣ почувствовался запахъ гари. Переполненный залъ сталъ пустѣть, и актеры на минуту остановились. Болѣе благоразумная часть публики побудила актеровъ возобновить игру; вставшіе мало-по-малу услышали по мѣстамъ, а ушедшіе вернулись въ залу. Какъ выяснилось, запахъ гари донесся изъ фойе, гдѣ отъ быстрого вращенія нагрѣлся свѣже-выкрашенный вентиляторъ и разнесъ запахъ нагрѣтой краски.

## ВЪГЛА.

«НАШИ ФАВОРИТЫ».

Кроликъ. Фаворитъ.

Лилія.

Вулканъ. Воинъ. Наибъ.

Атлетъ. Ренлама. Сказка.

Развитой.

Ляфа. Купецъ. Самсонъ.  
Магнатъ. Варавва.  
Шумъ. Жалоба. Дуазнь.  
Вызовъ. Аманатъ.  
Смартъ. Клятва.  
Наслѣдница.  
Калина. Ерусланъ.  
Молодой Кряжъ. Злодѣй.  
Стрѣлка. Дамчаграва.  
Помп.-Губернскій. Тюлень.  
Газель. Разумный.

Начало въ 2 часа дня.

## ВОДО-СВѢТО-ЭЛЕКТРО-ЛЕЧЕБНИЦА

Д-въ ВАССЕРБЕРГА и ЛОЗИНСКАГО.

Ковенскій пер., 16, уг. Знаменской, тел. 128-90.

Нервные болѣзни: истерія, невралгія, невралгія, ишіасъ, половое безвѣдіе, послѣдствія онанизма, запой и др. Внутренніе бол. сердца, грудныя, желудочно-кишечныя, подагра, ревматизмъ, ожирѣніе и др. Пневматическій агаляторій. Примѣненіе гипноза, токовъ Д'Арсонваля, термопенетраціи, всѣхъ видовъ электричества, массажа.

Приемъ отъ 10 утра и до 7 веч. По воскр. и праздн. днямъ отъ 12—3. Артистамъ и учащимся 25% уступки съ такон.



## ПИАНИНО

Придворной фабр.

## RÖNISCH

и другихъ фабрикъ отъ 360 р.  
Лицамъ, живущимъ здѣсь, допускается  
разсрочка

и БЕЗЪ задатка.

Депю роялей Н. И.

## БЕРНГАРДЪ

Невскій, 72.



# ВСЕРОССИЙСКАЯ Гигиеническая Выставка

СЕГОДНЯ

## ОБЪЯСНЕНИЯ БУДУТЪ ДАВАТЬСЯ ВЪ СЛѢДУЮЩИХЪ ОТДѢЛАХЪ:

«Земская Медицина»—д-ръ З. Г. Френкель «Общія основы земскаго врачебно-санитарнаго дѣла» отъ 5 до 7 часовъ вечера.

«Городская медицина»—д-ръ Н. П. Васильевскій отъ 7 часовъ до 8 час. вечера.

«Отдѣлъ Химико-Бактеріологическаго Института д-ра Блюментала» отъ 5 час. дня до 7 часовъ вечера.

«Охрана труда»—отъ 12 до 4½ час. дня и отъ 5 до 9 час. вечера: Лекція отъ 7 до 9 час. вечера д-ръ А. Н. Винокуровъ.

## МАНЕЖЪ.

«Управленія желѣзныхъ дорогъ» отъ 1 часу дня до 7 час. вечера д-ръ М. В. Скрединъ.

«Министерства Торговли и Промышленности»—Я. С. Залѣсская отъ 5 до 7 час. веч.; по экспонатамъ Лѣсного Коммерческаго Училища отъ 2 до 3 часовъ дня.

«Освѣщеніе». По гигиенѣ освѣщенія отъ 8—9 час. веч. д-ръ Р. Кацъ. По экспонатамъ Русскаго электро-техническаго завода Сименса и Гальске отъ 11 час. дня до 10 час. веч. В. В. Шилкинъ и А. Л. Бедрецкій.

«Министерства Императорскаго Двора» отъ 5 до 8 часовъ вечера.

«Водоснабженіе». По экспонатамъ Т-ва «Нептунъ» подробныя объясненія отъ 4—6 час. дня.

«Главное Управленіе Неокладныхъ сборовъ и казенной продажи питей» отъ 12 час. дня до 10 час. вечера; демонстрація работъ по разливу, укупоркѣ и запечаткѣ посуды отъ 3 до 5 час. дня и отъ 7 до 9 час. вечера.

«Департаментъ Земледѣлія и Землеустройства»—по рыбному отдѣлу отъ до 7 час. вечера; по экспонатамъ Русскаго Общества Пчеловодства отъ 7 до 8 час. веч.; по экспонатамъ Императорскаго Об-ва Сельскохозяйственнаго птицеводства М. В. Фофанова отъ 4 час. дня до 8 часовъ вечера.

«Военно-Санитарнаго Вѣдомства» отъ 7 до 9 час. веч. Осмотръ завода военно-врачебныхъ заготовокъ допущается съ разрѣшенія Начальника завода группами по предварительной записи и соглашенію относительно времени.

«Общество Краснаго Креста»—отъ 11 дня до 10 ч. в.

## ПАРКЕТНЫЙ ЗАЛЪ.

«Бальнеология и курортное дѣло»—М. В. Изергина отъ 2½ часовъ дня до 9 часовъ вечера.

«Борьба съ алкоголизмомъ» отъ 2 час. дня до 9 час. веч. краткія объясненія М. В. Изергиной; отъ 7½ час. веч. д-ръ Н. И. Григорьевъ.

«Школьная Гигиена»—отъ 1½ ч. д. до 7½ ч. в.

«Ортопедическій Институтъ»—отъ 3. ч. дня до 8 ч. веч.

«Зубоврачебное Дѣло»—отъ 12 дня до 10 ч. в.

## ОТДѢЛЬНЫЕ ПАВИЛЬОНЫ.

Г. С.-Петербурга д-ра Б. М. Леонтьевъ и С. Н. Глазискій отъ 1 до 4 час. дня и отъ 5 до 8 час. вечера. Краткія объясненія даются дежурными студентами.

Г. Москвы отъ 1 до 2 час. дня и отъ 6 до 7 час. веч. санитарный врачъ А. Н. Сытинъ и по отдѣлу водоснабженія и канализаціи инж. Ф. В. Дроздовъ.

«Управленія Водныхъ Путей» (пароходъ) ежедневно отъ 2 час. до 8 час. веч.

Въ Ветеринарномъ павильонѣ отъ 12 час. дня до 8 час. вечера. Общій обзоръ экспонатовъ отъ 2 до 3½ ч. дня.

Финляндія—отъ 4 час. дня до 6 час. вечера.

Г. Риги—съ 1 до 4 ч. дня.

«Борьба съ бугорчаткой» отъ 12 до 3 час. дня.

«Кумысолѣченія» отъ 5 до 7 час. веч.

## ОБЩІЙ ПРОМЫШЛЕННЫЙ ПАВИЛЬОНЪ.

«Русское Акціонерное Общество Блаугазъ» ежедневно отъ 4 час. дня до 9 ч. вечера Р. П. Михайловъ-Михайлицесъ.

«Инженеръ Аксель Илановичъ Брандинъ» (холодильники) ежедневно отъ 5 до 9 ч. веч. инженерами Клебергъ, Сооденъ, и А. Брандинымъ. Въ остальные часы—постояннымъ дежурнымъ въ станціѣ.

«Акц. Общ. Фр. Карпинской въ Варшавѣ»—ежедневно отъ 5 до 9 час. вечера—Б. Л. Маевскимъ.

«Т-во В. К. Феррейръ»—ежедневно отъ 11 ч. утра до 11 час. вечера—т. Забѣло.

«Церезитъ» съ 1—5 ч. дня и съ 6½—9½ ч. вечера.

## ВЪ ПАВИЛЬОНАХЪ.

«Биологическая очистка» (Несмѣянова, Розанова и К-о) въ 12 часовъ дня А. И. Журавлевъ читаетъ: Основные процессы биологической очистки сточныхъ водъ». Послѣ бесѣды — детальный осмотръ дѣйствующей на выставкѣ станціи, очищающей фекальныя воды мѣстнаго общественаго клозета. Въ остальные часы дня объясненія даетъ студентъ-биологъ Е. П. Любимовъ. Осмотръ станціи возможенъ отъ 12 часовъ дня до 6 часовъ вечера.

«Газовое дѣло»—ежедневно съ 11½ ч. утра до 9½ час. вечера—студентомъ Птицинымъ или техникомъ Г. Лукашевымъ.

«Клоосъ и Шталь»—ежедневно отъ 11 час. утра до 9 час. веч.

«Товарищество И. Г. Кебке»—ежедневно отъ 10 до 12 ч. дня и отъ 2 час. дня до 8 час. вечера—Н. Журавлевымъ.

«Ромеръ-газъ»—Отдѣльные приборы демонстрируются въ теченіе всего дня; работа центральной установкѣ отъ 7 до 9 ч. вечера.

«Т-во Бр. Нобель» отъ 12 ч. дня до 9 ч. в.

Въ остальные часы (съ 12 часовъ дня) за объясненіями относительно экспонатовъ просятъ обращаться къ дежурнымъ объяснителямъ и объяснительницамъ (снабжены значкомъ).

За превосходное качество удостоены  
золотой медали.

По отзывамъ врачей,

**Лучшій другъ желудка**  
освѣжающій и регулирующий.

Натуральн. углекисл. столов. вода «ПАРКЪ».  
Продается повсемѣстно. Доставка на домъ.

Контора и складъ: А. Ф. ШМИДЕКЕ,  
Сердобольск., 22 Телефонъ. 539-58.

**КОНЬЯКЪ ШУСТОВА**

# БИРЖЕВОЕ ОБОЗРѢНІЕ.

## Биржевой день 9-го Сентября На биржѣ.

Сегодняшняя биржа прошла въ неопредѣленномъ, неуверенномъ настроеніи, въ виду продолжающихся опасеній возможнаго дальнѣйшаго стѣсненія на денежномъ рынкѣ. Тѣмъ не менѣе на протяженіи почти всей биржи обороты носили довольно оживленный характеръ. Расцѣнки же большинства бумагъ подвергались непрерывнымъ колебаніямъ, не принимавшимъ, впрочемъ, значительныхъ размѣровъ.

Оживленные обороты происходили съ нефтяными, но сегодняшнія заключительныя цѣны въ общемъ мало отличаются отъ субботнихъ. Мантасевскія послѣ 778 понижены до 770, затѣмъ оправились 774 (—3). Съ акціями Нобель были сдѣлки до 1020, къ звонку только 1015 (+5). Такія же колебанія испытали пая Нобель, повышенные до 19900 и заключающіеся по 19850 (+75). Бакитскія, подъ гнетомъ многочисленныхъ бланковыхъ запродажъ, понижены до 757, заключительная цѣна 758 (—9). Ланозовскія, послѣ нѣкоторыхъ колебаній, возвращаются къ субботней цѣнѣ 283. Р. Нефть понижены до 290 (—1½). Устойчивы Каспійскія 3485 (+5), Теръ-Акоповскія 400. Сдѣлки съ Шихово по 388, Санто 118, Петроль до 116. Весьма оживленно съ шэрами Генеральной нефтяной корпораціи Ойль, привлекающими все больше вниманія биржевыхъ круговъ. Сдѣлки съ шэрами Ойль до 47¾, деньги 47½. Съ шэрами Эмба тихо, даже нѣсколько слабѣе—около 17.

На рынкѣ металлургическихъ оживленно, въ связи съ опубликованными свѣдѣніями о количестве заказовъ, полученныхъ синдикатомъ «Продамета» за первые 8 мѣсяцевъ текущаго года. Однако, общее неопредѣленное настроеніе помѣшало намѣчавшемуся движенію съ цѣнностями этой группы. Нѣсколько окрѣпли Беккеръ 132 (+1), Гартманъ 272 (+1½), Сулинскія 176 (+2) и Сормовскія 142 (+1). Съ остальными частью устойчиво, частью немного слабѣе. Много дѣла съ Никополь-Маріупольскими, Таганротскими, Богословскими. Въ предложеніи Парвійненъ 204 (—3), слабо съ Лесснеръ 313 (—4), Путиловскими 145 (—3½), Мальцовскими 363 (—3).

Изъ желѣзнодорожныхъ по окрѣпшимъ цѣнамъ обращаются Московско-Казанскія 585 (+9), Ново-Воронежскія 785 (+7). Очень дѣятельно

съ Троицкими, авансированными до 175 и остающимися покупателями по 172. Наряду съ этимъ въ предложеніи Рыбинскія 400 (—2½), Юго-Восточныя 300 (—1), Сѣверо-Донецкія 337 (—1) и Владикавказскія 2865 (—20). Устойчивы Подъѣздныя и Подольскія, послѣднія сдѣланы по 179.

Замѣтно оживленіе съ акціями коммерческихъ банковъ, съ которыми, послѣ продолжительнаго затишья, сегодня довольно много дѣла. Искали Международныя—521 (+8), тверже съ Частными, Русскими, Азовско-Донскими, Учетно-Ссудными—все онѣ повышены на 1—2 рубля. За Волжско-Камскія платили 895 (+10). Слабѣе только съ Торгово-Промышленными—338 (—6). Тверже также съ акціями земельныхъ банковъ

съ пароходными и страховыми малодѣятельно, расцѣнки почти не измѣнились. Неопредѣленно также съ цементными, среди которыхъ немного понижены Глухоозерскія 304 (—3) и Желѣзо-Цементъ 128 (—2).

Съ золотопромышленными неровно. Ленскія сдѣланы до 650 и заключаются 643 (+3), Росс. золотопр. 101 (—1½), Ленскіе шэры 68 (—2).

Устойчиво Ауэрбахъ, Грушевскій антрацитъ и Петромарьевскія. Съ Кыштымскими тише—30½; слабѣе съ Павдинскими 127 (—4). Лучше съ Оренбургскими, за которые платили до 152, и Проводникомъ—209 (+3). Интересовались Лапшинскими, повышенными до 155, но къ концу, вслѣдствіе реализаціи съ ними тише 152.

На капитальномъ рынкѣ безъ переменъ.

Послѣ звонка обороты небольшіе, настроеніе устойчивое.

## ВЕЧЕРНІЯ СОБРАНІЯ.

При отдѣленіи банкирскаго дома Г. Лѣсинъ (Невскій, 44).

Вечернее собраніе прошло въ крайне малодѣятельномъ настроеніи. Профессиональная спекуляція обнаруживала склонность къ реализаціямъ, большое усердіе проявляли бланкисты, пытающіеся использовать неопредѣленность биржевого момента. Тѣмъ не менѣе цѣны въ незначительномъ пониженіи.

Изъ нефтяныхъ крѣпко съ акціями Нобель, на продолжающійся спросъ за счетъ Берлина—сдѣланы до 1017, такъ деньги. Въ спросѣ также шэры Ойль, за которые платили до 48, деньги 47¾. Съ остальными нефтяными тише: Мантасевскія 772, Бакитскія 755, Ланозовскія 281¼, Р. Нефть 289½.



**СПЕЦИАЛЬНО МАТЕРІИ для МЕБЕЛИ** КОВРЫ, ПОРТЬЕРЫ, ТЮЛЬ, ШТОРЫ, КРЕПОМЪ и ДР.

**ФАБРИК.**  
**Бр. БАЛАКИНЫ**  
изъ МОСКВЫ (пльинка)



С.П.Б. Екатерининскій каналъ, 26. Большой выборъ всѣхъ сортовъ и стилей близъ Черныш. пер. Тлф. 425-34. Продажа по цѣнамъ фабрики. Фирм. съ 1883 г.

За Никополь-Маріупольскія платили 294½, Путиловскія 145, Тульскія-мѣднопрокатныя 415, Лесснеръ 314½ Судостроительныя 113. Слабѣе съ Парвѣйненъ 202½ и Богословскими 227.

Изъ желѣзнодорожныхъ въ спросѣ Троицкія 172, устойчивы Подъѣздныя 156. Слабо съ Рыбинскими, отданными по 398½ и Юго-Восточными—299½.

Закончилось собраніе въ тихомъ настроеніи

Въ Парижѣ вчера заключительный курсъ шоръ Ойлъ—59½ фр.

**НА НЕФТЯНЫХЪ ПРОМЫСЛАХЪ.**

Какъ сообщаютъ изъ Грознаго, работы на нефтяныхъ промыслахъ, возобновившіяся третьяго дня, протекаютъ нормально. Большинство экономическихъ требованій рабочихъ нефтепромышленниками удовлетворено.

**Вчера за границей.**

Въ Берлинѣ общее настроеніе биржи спокойное, съ русскими фондами тихо, съ банковыми акціями слабѣе, къ концу лучше; въ повышеніи нефтяныя акціи.

	7/1X	9/1X	Разница.
Рента . . . . .	92.25	92.25	—
Учетно-Ссудный . . . . .	192.50	192.50	—
Международный . . . . .	208.75	208.90	+0.15
Русскій . . . . .	157.25	157.75	+0.50
Азовско-Донской . . . . .	248.50	—	—
Акція Нобель . . . . .	406	411.50	+5.50

Въ Парижѣ общее настроеніе биржи слабѣе; съ русскими фондами спокойно, съ промышленными цѣнностями слабо.

	7/1X	9/1X	Разница.
Азіатскій . . . . .	799	792	— 7
Частный . . . . .	702	692	—10
Соединенный . . . . .	770	760	—10
Бакинскія . . . . .	2040	2016	—24
Проводникъ . . . . .	551	550	—1
Брянскія . . . . .	523	515	—8
Гартманъ . . . . .	726	—	—
Азовскія . . . . .	1655	1655	—
Мальцовскія . . . . .	980	964	—16
Таганрогскія . . . . .	713	714	+ 1
Тульскія-Мѣднопрокатныя . . . . .	1120	1114	— 6
Ленскіе шоры . . . . .	69.75	68	—1.75
Ліанозовскія . . . . .	757	748	— 9
Спб. вагонустр. . . . .	340	336	— 4
Русская нефть . . . . .	778	763	—10

Въ Лондонѣ общее настроеніе биржи спокойное, слабѣе. Ленскіе шоры 2<sup>24</sup>/<sub>32</sub> (—<sup>4</sup>/<sub>32</sub>), Кыштымскіе 3<sup>10</sup>/<sub>32</sub> (—), Oil 2<sup>12</sup>/<sub>32</sub> (—).

**ПЕРЕВЫРУЧКА МОСК.-КАЗАНСКОЙ ЖЕЛ. ДОР.**

О-вомъ Московско-Казанской жел. дор. за июнь текущ. года выручено 2.664,881 руб., на 452.072 руб. болѣе, чѣмъ за тотъ же мѣсяцъ прошлаго года. За первое полугодіе текущаго года всего выручено 16.426,939 руб., а перевыручка, сравнительно съ выручкой за тотъ же періодъ времени прошлаго года, составляетъ 3.234.916 руб.

**КЪ СНАБЖЕНІЮ УРАЛА КОКСОМЪ.**

Какъ сообщаютъ, правительствомъ выдана концессія на разработку алтайскаго каменноугольнаго района срокомъ на 60 лѣтъ. Концессионеры обязаны соединить угольный бассейнъ желѣзнодорожной вѣтвью съ сибирской магистралью и начная съ четвертаго года послѣ выдачи концессіи, добывать не менѣе 12 мил. пудовъ угля. Уголь этотъ, какъ показали исследования, вполне при-

**Банкирскій Домъ**  
**С. Г. ШЕНКМАНЪ и К<sup>о</sup>.**  
С.-Петербургъ, В. О., 1 линія, д. № 20.  
Телефоны: 620—90, 623—90.  
Телегр.: СПБ. ШЕНКМАНБАНКЪ.  
**Производитъ всѣ банковыя операциі.**  
Открываетъ спец. тек. сч. „ON CALL“ на особо выгодныхъ условіяхъ.

## ПРАВЛЕНІЕ

# НИКОПОЛЬ-МАРИУПОЛЬСКАГО ГОРНАГО И МЕТАЛЛУРГИЧЕСКАГО ОБЩЕСТВА

имѣетъ честь довести до свѣдѣнія гг. акціонеровъ, что, согласно постановленію вторичнаго чрезвычайнаго общаго собранія гг. акціонеровъ, состоявшагося 25-го февраля 1912 г., и на основаніи Высочайше утвержденаго 10-го іюня 1912 г. положенія Совѣта Министровъ, обществу разрѣшено:

1) Въ случаѣ отказа владѣльцевъ привилегированныхъ акцій общества отъ присвоенныхъ этимъ акціямъ, на основаніи § 46 устава общества, преимуществъ, произвести обмѣнъ принадлежащихъ имъ акцій на обыкновенныя, съ представленіемъ первыхъ въ экспедицію заготовленія государственныхъ бумагъ, на предметъ уничтоженія ихъ установленнымъ порядкомъ.

и 2) присоединить къ § 6 дѣйствующаго устава общества три примѣчанія (1, 2 и 3) слѣдующаго содержанія:

**Примѣчаніе 1.** Владѣльцы привилегированныхъ акцій, желающіе обратить свои привилегированныя акціи въ обыкновенныя, должны подать о томъ правленію письменное заявленіе, съ указаніемъ номеровъ привилегированныхъ акцій; акціи эти обращаются путемъ обмѣна въ обыкновенныя акціи, съ представленіемъ затѣмъ привилегированныхъ акцій въ экспедицію заготовленія государственныхъ бумагъ, для уничтоженія ихъ установленнымъ порядкомъ.

**Примѣчаніе 2.** Привилегированнымъ акціямъ, обращеннымъ изложеннымъ выше порядкомъ въ обыкновенныя акціи, не могутъ быть уже вновь присваиваемы преимущества привилегированныхъ акцій.

**Примѣчаніе 3.** Правленіе должно вести, по номерамъ, счетъ привилегированныхъ акцій, обращенныхъ въ обыкновенныя акціи, и показывать въ ежегодныхъ отчетахъ данныя о томъ, сколько къ началу текущаго операціоннаго года осталось въ обращеніи привилегированныхъ акцій и сколько привилегированныхъ акцій обращено въ обыкновенныя.

Согласно вышеизложенному, обмѣнъ привилегированныхъ акцій общества (съ № 36001 по № 66000 включит.) на подлинныя обыкновенныя акціи общества съ № 132001 по № 162000 включит. будетъ производиться въ теченіе одного года, считая отъ 31-го августа сего 1913 г., начиная съ 16-го сентября сего 1913 г. въ с.-петербургскомъ международномъ коммерческомъ банкѣ, въ С.-Петербургѣ (Невскій пр., № 58), отъ 10 ч. утра до 2 ч. дня.

день для металлургическихъ заводовъ, а длина пути къ Уралу меньше разстоянія отъ Донецкаго угольнаго бассейна.

Съ осуществленіемъ этой концессіи, задача снабженія Урала коксомъ, по мнѣнію компетентныхъ въ этомъ вопросѣ лицъ, будетъ разрѣшена удовлетворительно.

## СОВѢЩАНІЕ СПИЧЕЧНЫХЪ ФАБРИКАНТОВЪ.

Въ Москвѣ открылось совѣщаніе спичечныхъ фабрикантовъ, посвященное вопросу о возобновленіи дѣйствій бывшаго акціонернаго русскаго общества торговли спичками. На совѣщаніе съѣхались фабриканты изъ различныхъ концовъ Россіи. Первое засѣданіе было, главнымъ образомъ, посвящено вопросу о тяжеломъ положеніи спичечной промышленности и о мѣрахъ къ ея оздоровленію. Между прочимъ, на засѣданіи выженилось, что послѣднее повышеніе цѣнъ на спички ни въ коемъ случаѣ не стоитъ въ связи со слухами о возникновеніи синдиката. Цѣны повысились вполнѣ естественно вълѣдствіе вздорожанія производства и при условіи ухода съ рынка цѣлаго ряда конкурирующихъ предпріятій закрывшихся изъ-за чрезвычайно низкихъ цѣнъ на продуктъ производства.

## БИРЖЕВАЯ, БАНКОВАЯ И ТОРГОВАЯ ХРОНИКА.

— Московская окружная дорога, находящаяся съ своего основанія въ административномъ подчи-

неніи управленію Николаевской жел. дор., съ 1 октября передается въ вѣдѣніе Московско-Курской жел. дороги.

## ИЗЪ ОТЧЕТОВЪ КРУПНЫХЪ ПРЕДПРІЯТІЙ.

**Акц. о-во, подъ наимен. «О-во «Густавъ Листъ».** Осн. кап. 2.000.000 р. за 15-й операц. 1912 г. получено прибыли 240.183 р. 23 к., остатокъ прибыли прошл. года 5.385 р. 19 к. Изъ суммы прибылей 245.568 р. 47 к. отчислено: въ дивидендъ 80.000 р., на уплату % сбора съ прибыли 6.171, р. 67 к., въ пользу чл. правленія 12.000 р. въ вознагражд. служащ. по усмотрѣнію правленія 14.000 р., въ награду рабочимъ, прослуживш. къ 1 января 1913 г. 25 лѣтъ. 1.750 р., въ запасн. капит. 12.100 р., на погашеніе: недвижимости 35.400 р., движимости 58.183 р., обстановки 1.417 р., къ прибыли будущ. года 24.546 р. 80 к.

**Акц. о-во, подъ наимен. «О-во русскихъ трубнотоматныхъ з-въ (бывш. Ш. и Г. Шодуаръ»).** Осн. кап. 6.000.000 р. За 23 операц. 1912—13 г. получено прибыли 2.119.103 р. 5 к., остатокъ прибыли прошл. года 16.786 р. 28 к. Изъ суммы прибылей 2.135.889 р. 33 к. отчислено: въ дивидендъ 840.000 р., на уплату госуд. пром. налога 236.994 р. 12 к., въ вознагражденіе чл. правленія 196.579 р. 88 к., въ специальный фондъ 110.000 р. въ запасн. кап. 72.205 р. 15 к., на погашеніе заводскихъ сооружений и машинъ



675.000 р., къ прибыли будущ. года 5.110 р. 18 к. Франц. акц. о-во, подь наимен. «Аноним. о-во текстильной промышленности». Осн. кап. 1.875.000 р. За 2 операц. 1912 г. получено прибыли 244.068 р. 78 к. Изъ нея отчислено: на уплату % сбора съ прибыли 11.000 р., на тантѣмы отвѣтственному агенту и служащ. 14.090 р., на погашеніе строеній и машинъ 120.423 р. 10 к., остальные 98.555 р. 68 к. присоединены къ чистой прибыли правленія въ Парижѣ.

Франц. акц. о-во, «Ченстоховское прядильное аноним. о-во. Осн. кап. 4.687.265 р. 63 к. За 12 операц. 1912 г. получено прибыли 770.190 р. 17 к. Изъ нея отчислено въ дивидендъ 316.713 р. 92 коп., на уплату налоговъ 29.889 руб. 68 коп., на наградныя членамъ правленія 23.806 р. 7 к., въ резервный кап. погашенія 380.285 р. 25 к.

## Ближайшія общія собранія.

14-го. Кіевскій Частн. Комм. Банкъ. Кіевъ, Крещатикъ, 20. Чрезвычайное, вторичное въ 2 часа дня. Обсужденіе предложенія группы акціон. о прекращеніи самостоятельн. существованія банка, съ передачею всѣхъ счетовъ Азовско-Донскому коммерч. банку. Текущія дѣла.

14-го. Т-во резинов. произв. «Проводникъ», -Рига, помѣщеніе правленія. Чрезвычайное вторичное, въ 2 ч. дня. Обь измѣненія §§ 2, 34 и 56 устава Т-ва. Выборы.

15-го. Т-во механическ. и чугунолит. зав. «Молотъ». Спб., Сергіевская, 17. Годичное въ 3 часа дня. Докладъ правленія. Отчетъ. Распрежденіе прибыли. Предоставленіе правленію права кредитоваться. О произведенной реализаціи паевъ дополнительнаго выпуска.

16-го. Т-во механическ. зав. «В. Г. Столь» въ Воронежѣ. Воронежъ. Бол. Садовая ул., собств. домъ, помѣщ. правл. Чрезвычайное, въ 6 час. веч. Выборы. Измѣненіе § 18 устава т-ва. Текущія дѣла.

«О-во Китайской Восточн. жел. дороги. Спб. Преображенская ул. д. 28. Обыкновенное, въ часть дня. Доклады правленія. Обь исполненіи смѣты. Обь эксплуатационныхъ смѣтахъ и отчетахъ об-ва. О перемѣнахъ въ составѣ правленія. Выборы.

18-го. Т-во А. С. Суворина—«Новое Время» Спб. Эртелевъ пер., 6. Чрезвычайное, в 2 часа дня. Обь устройствѣ и организаціи хозяйственнаго органа. О досрочной уплатѣ наследникамъ А. С. Суворина части долга т-ва по суду въ 500.000 рублей.

23-го. О-во Серлуховской бумагопрядильни. Москва. Варварка, 5. Обыкновенное годичное, въ 4 часа дня. Отчетъ. Распрежденіе прибыли. Смѣта. Выборы.

24-го. Средне-азиатское нефтепром.-торг. о-во «Санто». Москва. Варваринская пл. Дзюлой дворъ, 15. Чрезвычайное, въ 5½ час. веч. О перемѣненіи правленія изъ Москвы въ Петербургъ.

## БАНКИРСКІИ ДОМЪ

# А. И. ЗЕЙДМАНЪ и К<sup>о</sup>

СПБ., Невскій пр. д. 21-7. Тел. 50-68. 123-98, 189-20.

### ПРОИЗВОДИТЬ ВСѢ БАНКОВЫЯ ОПЕРАЦІИ.

Открываетъ счета «On call».

По вкладамъ до востребованія платитъ 5% годов., по срочнымъ (на годъ и болѣе) 6% Клиенты Банкирскаго Дома получаютъ бесплатно указанія по всѣмъ финансово-биржевымъ вопросамъ изъ редакціи журнала „Биржа“

Уставъ и условія операціи Банкирскаго Дома высылаются по первому требованію бесплатно.

Условный телеграфн. адресъ; Спб. Биржбанкъ.

27-го. Южно-Русское металлургическое о-во. Спб. Литейный пр., 30. Чрезвычайное, въ 3 часа дня. Докладъ правленія о продажѣ части недвижим. имущества. Выборы. Текущія дѣла.

«О-ва Волго-Бугульминской жел. дор. Чрезвычайное, О выдачѣ пособія семьѣ покойнаго предсѣд. правл. М. М. Долгорукова и избраніе одного директ. правл. День собранія не опредѣленъ.

# ШОКОЛАДЪ КАЙЕ

## КОТИРОВКА.

	7%	9%
Государственный займъ.		
4 % рента .....	92 <sup>7</sup> / <sub>8</sub>	92 <sup>7</sup> / <sub>8</sub>
I вн. съ выигр. заемъ .....	487	487
II » » .....	376	376
III Дворянскій .....	321	321

### Акціи коммерческихъ банковъ.

Русско-Азиатскій .....	—	299
Азовско-Донского .....	618	619
Волжско-Камскаго .....	885	895
Русскаго для вышн. торг. ....	388	389
Русск. Торг.-Промышл. ....	344	338
Сибирскаго .....	—	—
Международнаго .....	513	521
Учетнаго и Ссуднаго .....	476	477
Частнаго .....	261	262
Соединеннаго .....	287	—
Рижскій Коммерческій .....	258	258
Русско-Английскій .....	—	—

### Акціи нефтяныхъ предпріятій.

Бакинскія .....	767	758
Каспійскія .....	3480	3485
Мангашевскія .....	777	774
Нобель (па \ и (акціи) .....	19775	19850
Ліанозова (акціи) .....	1010	1015
«Нефть» русск. тов-во .....	283	283
Теръ-Акопова .....	291 <sup>1</sup> / <sub>2</sub>	290
Балаханскія (адм.) .....	400	405
Нефтян. Кавказъ .....	170	—
Ойль .....	385	380
Эмба .....	47	47 <sup>1</sup> / <sub>2</sub>
Петроль .....	18	17
.....	146	116

## ТОЛЬКО ПАПИРОСЫ

10 шт. **НЮ** 10 шт.  
10 коп. 10 коп.

вполнѣ удовлетворяютъ изысканному вкусу курящихъ

Т-во Бр. ШАПШАЛЬ.

## Акции желѣзныхъ дорогъ.

Московск.-Казанскія	576	585
Кіево-Воронежскія	778	785
Рыбинскія	40 1/2	400
Подъѣзныя (1 общ.)	156	156
Юго-Восточныя	301	300
Владикавказскія	2885	2865
Сѣверо-Донецкія	338	337 1/2
Волго-Бутульминская	118 1/2	118
Подольская	178	178
Троицкая	164	173
Горбы-Кѣлецкія	143	143
Акции металлургич., промышл. и механич. произв.		
Брянскія	195	198
Гартманъ	270 1/2	272
Донецко-Юрьевскія	302	300
Коломенскія	160	158
Лессеръ	317	313
Мальцовскія	366	363
Спб. Металлич.	346 1/2	344
Никополь-Маріуп.	294	294
Путиловскія	148 1/2	145
Сормово	141	142
Таганрогскія	266	265
Тулскія Мѣднопрок.	415	416
Фениксъ	130	127
Сулинскія	174	176
Спб. Вагоностр. зав.	127	127 1/2
Судостроительныя	114	113
Кыштымскія	31 1/4	31
Бекеръ	131	132
Двигатель (ад. ин.)	95	95
Молотъ	370	370
Бараевскія	230	230
Богословскія	231	230
Парвѣйненъ	207	204
Бузъ	210	210
Петро-Марьевскія	131	131
З.-Исетскія	275	275
Кольчугинскія	370	370
Лечи	141	140

## Акции предм. цементн. произв.

Ассеринъ	323	323
Глухоозерскія	307	304
Цѣвъ	500	500
Черноморскія	550	550
Московско-цементныя	240	240
Желѣзо-цементъ	130	128

## Акции золотопромышленныхъ предпріятій.

Ленскія	640	643
Росс. золотопр.	102 1/2	101
Ленскіе шэры	70	68
Монголеры	58	60

## Акции страховыхъ обществъ.

Россия	640	640
Саламандра	539	539
Якорь	320	320
Російское первое	1450	1450
» транспортное	111	110
Вост. о-во товар. скл.	131	130
Петербургъ	149	148

## Акции пароходныхъ обществъ.

Кавказъ и Меркурій	265	265
Черноморскія (Р. О. П. и Т.)	715	—
Валда торг.-пр. общ.	114	114

## Акции разныхъ предпріятій.

Проводникъ	206	209
Лавинья	154	152
Лаферри	137	137
Сѣв. стеклян.	148	147
Ливингофскія	133	134
Ключухъ	113	114
Столенный ломбардъ	260	260
Честный	228	228
Грушевскій вырощатъ	138	138
Николае-Павдинскія	121	127
Целлюлозныя	147	147

## Чеки.

На Лондонъ	94 45	94 45
» Берлинъ	46 27	46 27
» Парижъ	37 41	37 39

## Банкирскій Домъ В. Э. Гидель и К<sup>о</sup>.

СПБ. Невскій, 25, уг. Казанск. Тел. 41-99, 237-35.

Исполняетъ биржевыя порученія.

Открываетъ специальный текущій счетъ (сopcall).

Выдаетъ ссуды подъ 0/0/0 бумаги.

Принимаетъ вклады срочные и на текущій счетъ

Страхуетъ выигрышные билеты, и

Производитъ всѣ остальные банно-выя операціи.

Адресъ для телеграммъ: Гиделько.



## ТРЕТЬЕ СПБ. ОБЩЕСТВО взаимнаго кредита

Невскій пр., 72 (прот. Троицкой).

ПРОИЗВОДИТЬ  
ВСѢ БАНКОВЫЯ ОПЕРАЦІИ

отъ 10 до 3 1/2 час. дня.  
ПРИЕМЪ и ВЫДАЧА по текущ. счет.  
и ВЕЧЕРОМЪ отъ 6 до 7 1/2 ч.

Платить по текущему счету 5 1/2 0/0.

» вклад. на срокъ по соглашен.





СЕГОДНЯ

Не въ счетъ абонементъ представлено будетъ:

# Ликовая Дама

Опера въ 3 д. и 7 карт., муз. П. И. Чайковского.

ДѢЙСТВУЮЩІЯ ЛИЦА:

Германъ .....	г. Ростовскій.
Графъ Томскій .....	г. Шароновъ.
Князь Елецкій .....	г. Каракашъ.
Чекалинскій .....	г. Угриновичъ.
Суринъ .....	г. Григоровичъ.
Чаплинскій .....	г. Денисовъ.
Нарумовъ .....	г. Преображенскій.
Распорядитель .....	г. Калининъ.
Графиня .....	г-жа Славина.
Лиза .....	г-жа Чернасская.
Полина .....	г-жа Марковичъ.
Гувернантка .....	г-жа Панина.
Горничная Маша .....	г-жа Дювернуа.

Танцы поставлены Мариусомъ Петипа, солистомъ Его Величества.

Танцовать будутъ:

Въ 1-мъ дѣйствіи, во 2-й картинѣ:

г-жи Биберъ и Георгіевская I.

Во 2-мъ дѣйствіи, въ 1-й картинѣ:

Г-жи Прудникова, Пюманъ, Эльманъ, Бождарева, Лютикова, Мазырина, Карлова, Карлсонъ; гг. Богдановъ, Усачевъ, Баклановъ, Петровъ II, Христансонъ, Романовъ, Фремонъ и Берестовскій.

Интермедія «Искренность Пастушки».

Прильпа .....	г-жа Владимірова.
Миловзоръ .....	г-жа Марковичъ.
Златогоръ .....	г. Лосевъ.
Гименей .....	В-ца.
Амуръ .....	В-ца.

Дѣйствіе происходитъ въ Петербургѣ, въ концѣ XVIII столѣтія.

Капельмейстеръ Э. Ф. Направнинъ.

Начало въ 8 часовъ вечера.

Ликовая дама. Томскій, встрѣтается съ товарищами на гуляньѣ въ Лѣтнемъ саду, рассказываетъ имъ, какъ старухъ-графиня въ молодые годы, за одно свиданіе, помогъ отыгаться какой-то графъ, сообщивъ ей три безпронгрышныя карты. Графиня этотъ секретъ открыла мужу и, кромѣ него еще одному красавцу, но ей грозитъ опасность умереть, если она откроетъ эту тайну еще третьему лицу. Разсказъ этотъ слышитъ молодой бѣдный офицеръ, Германъ, одержимый жаждой богатства. Германъ влюбленъ во вѣнчаную графиню, Лизу. Однажды вечеромъ онъ нечаянно является къ ней и объясняется въ любви. Лиза поддается увѣреніямъ и клятвамъ Германа и даетъ ему ключъ отъ двери, ведущей въ спальню графини, черезъ которую онъ можетъ проникнуть въ ея комнату. Германъ проникаетъ въ спальню графини и, вспоминая исторію съ картами, умоляетъ старуху осуществить его открытіемъ тайны трехъ безпронгрышныхъ картъ, но та упорно молчитъ. Германъ прибѣгаетъ къ угрозы и вынуждаетъ поговорить. Старуха отъ испуга умираетъ. Призракъ умершей графини является цѣлую Герману и называетъ три безпронгрышныя карты: тройку, семерку и туза. Между тѣмъ, Лиза на Зимней канавкѣ ждетъ Германа. Онъ является на свиданіе, но его безсвязная рѣчь, дѣлаетъ вѣнезданный ухѣдъ убѣждать ее въ сумасшествіи Германа. Съ горя она бросается въ Неву. Германъ отъ Лизы приходитъ въ любовь

П Л И С С Е  
 спеціальныя юбки плоско и другіе новѣйшіе фасоны. **ВЫШИВКИ** машинныя и ручныя сутажемъ, шелкомъ и гладью. Сквозная строчка (ажуръ). **60. Невскій 60.** противъ Анчикина двorca. **Телефонъ 78-98.** Прошу не смѣшивать мою работу съ друг. **С. М. РАТНЕРЪ.** Цѣн. не дорог. Сущ. съ 1884 г.

## ЛЕДЪ КОМН. ЛЕДНИКИ!!

ЛЕДЪ ДОСТАВЛЯЕТЪ ЕЖЕДНЕВНО ДЕШЕВО НА ДОМЪ и КОМН. ЛЕДНИКИ СВОЕЙ НОВѢЙШЕЙ КОНСТРУКЦИИ, ПРОДАЕТЪ отъ 15 руб.

Первое С.-Петербургское Ледовничество  
**К. А. КРЕНЦИНЪ.**

Магазины: 1) Николаевскан, 31. Тел. 83-06  
 2) В. О. 11-я линія 24. Тел. 564-91  
 Главная контора: Безбородинъ пр., соб. д. 47, Тел. 53-30.

Т-ВО РЕСТОРАНЪ  
**„Метрополь“**  
 Садовая, 14 уг. Невскаго. ☞ Тел. 15-42 и 574-98.  
**МУЗЫКА** играетъ съ 1 ч. дня до 2½ ч. ночи, при участіи солиста-виолончелиста **Н. С. ПОПОВА.**  
**УЖИНЪ — 2 блюда і р. 25 н.**



**Для варки консервовъ**  
 котлы, банки и аппараты, комнатные ледники, разные ховяйственные приборы рекомендуютъ  
**Д. Цвернеръ,**  
 Невскій пр., 48.

**К В А С Ы**  
 московскій, бѣлый, солодовый, боярскій, клюквенный, сухарный и яблочный.  
 Всѣ квасы изготовляются на кипячен. водѣ изъ лучшихъ матеріаловъ, при помощи усовершенствованныхъ аппаратовъ. Спб., Бронницкая ул., 31.  
 Телефонъ 469—25. Доставка на домъ.

и начинаетъ играть, сначала счастлива: тройка и семерка даютъ ему бѣдныя деньги. Онъ ставитъ на третью безпронгрышную карту — на туза, всю сумму, но, вѣдсто туза, открывается ликовая дама, въ которой разстроенное воображеніе Германа, пораженнаго неожиданнымъ проигрышемъ, видитъ глядящее на него съ нѣмымъ удивленіемъ покойной графини. Измученный мозгъ Германа не выдерживаетъ этого потрясенія и отъ окончательнаго охладѣетъ съ ума.

# КОНЫЯКЪ ШУСТОВА

# АЛЕКСАНДРИНСКІЙ ТЕАТРЪ

Сегодня представлено будетъ:

## Огни Ивановой ночи

Драма въ 4 д., соч. Германа Зудермана. Пер. В. Саблина.

Фогельрейтеръ .....	г. Новинскій.
Его жена .....	г-жа Воротынцева.
Труда, ихъ дочь .....	г-жа Стахова.
Георгъ фонъ-Гартвичъ, племянникъ Фогельрейтера .....	г. Ходотовъ.
Маринка, приемная дочь .....	г-жа Коваленская.
Бродяча .....	г-жа Чижевская.
Гаффке, помощникъ пастора .....	г. Смоличъ.
Плетцъ, управляющій .....	г. Гарлинъ.
Мадмуазель .....	г-жа Чарская.
Служанка .....	г-жа Субботина.

Дѣйствіе происходитъ въ имѣніи Фогельрейтера, въ Прусской Литвѣ.  
Хоръ Архангельскаго.

Режиссеръ А. Л. Загаровъ.

Начало въ 8 час. вечера.

Огни Ивановой ночи. Фогельрейтеры приютятъ у себя водовыша-дѣвочку, дочь пьяницы и воровки. Они воспитаютъ ее вмѣстѣ и одинаково съ родной дочерью Трудой. Но, несмотря на одни и тѣ же условія жизни, на одинаковое обращеніе съ обѣими со стороны стариковъ, у Труды и Маринки слагаются совершенно различные характеры. Первая—скромное, нѣжное, невинное созданіе съ чуткой душой, нетронутый жизнью чистый цвѣтокъ. Она полна любви къ отцу, матери, Маринкѣ, къ своему жениху, молодому архитектору Георгу. Вторая же несетъ на себѣ тяжелое наслѣдіе: ей передана бурная, страстная и своенравная натура ея матери-бродяги; бремя ея жизни еще тяжелѣе отъ сознанія, что она не родная дочь, а приемная людей, у которыхъ она живетъ. Она невольно чувствуетъ почти невыносимую разницу въ ихъ отношеніи къ ней и Трудѣ. Когда въ ней загорается, противъ ея воли, досада на Труду за то, что та любима всеми и счастлива въ своей невѣдѣнной темнотѣ сторонъ жизни, въ ней является мрачная увѣренность, что она унаслѣдовала отъ матери и ея пороки, злобу, гнилость. И эта увѣренность толкаетъ ее на то, чтобы снова вызвать, разжечь въ Георгѣ бывшее у него нѣсколько лѣтъ тому назадъ чувство любви къ ней. Теперь любовь его, заглушенная было, благодаря трогательной привязанности его къ Трудѣ, перерождается въ глубокую, непреодолимую страсть, кажда охвачена и Маринка. И вотъ въ Иванову ночь, за день до вѣнчанія Георга съ Трудой, въ полночь, когда горятъ костры Иванова-Купала, когда природа торжествуетъ побѣду въ вѣрѣ въ любовь, Маринка „крадетъ“ Георга у Труды, но на утро она отказывается уѣхать съ молодымъ ее мужемъ Георгомъ. Георгъ отправляется вѣнчаться съ Трудой, смутно догадывающейся о трагедіи, происходящей между двумя любимыми ея людьми. Маринка остается одна со своими мрачными думами.

## РЕСТОРАНЪ Т-ВА „ЭРМИТАЖЪ“

Невскій, 116/2, (уг. Зламанной). Тел. 28-73.

Во время обѣдовъ и ужиновъ ежедневно въ большомъ залѣ **концерты** румынскаго оркестра знаменитаго скрипача виртуоза **Жоржа Понтази-Булаже**



**ЧАСЫ**  
ВСЯКАГО РОДА.  
7/8 Фридрихъ Винтеръ.  
Сущ. съ 1867 г.  
СПБ., Невскій, 78.

## Изящная обувь

### П. ТЕЛЬТМАНЪ

(быв. закройщ. Г. Вейса).



Спб., Надеждинская 17 (бл. Бассейной). Тел. 223-21.

Заказы исполняются по послѣднимъ фасонамъ.

## ЗНАЙТЕ! что на Троицкой, домъ 26.

прот. в. Павловой бель-эт., кв. 8 покупаю:

**БРИЛЛИАНТЫ,**  
жемчугъ, изумруды, цвѣтн. драгоц. камни и ломбардн. квит. и платятъ наивысшую цѣну. Сумма не ограничен. покупка даже у торговцевъ. Отъ 10 ч. утр. до 7 ч. веч., а въ праздн. 11—12 ч. Парадн. подъездъ съ улицы. Телеф. № 133—54.

## ТОРГОВЫЙ ДОМЪ

## Автомобили



## РОШЕ-ШНЕЙДЕРЪ

## АРИЕСЪ

## ДИКСИ

## КРИТЬ

СПБ. Каменноостровскій, 15.  
Соб. домъ.  
Телеф. 226—86.

МАСТЕРСКІЯ ← ПРИНАДЛЕЖНОСТИ



## КОРСЕТЫ М-ме ПЕРЕ

Троцкая, 26, бель-этажъ.  
Телефонъ 192-73.  
Екатерин. кан., 47, у Кам. моста.  
Телефонъ 501-74.

# КОНЫЯКЪ ШУСТОВА





Зрительный залъ и народная аудиторія имени Его Высочества Принца Александра Петровича Ольденбургскаго. Оперной группой Попечительства, подъ управленіемъ Соловья Его Величества Н. Н. Фигнера.

СЕГОДНЯ.

Съ участ. солиста Его Величества Н. Н. Фигнера.

Представлено будетъ:

## Опричникъ.

Опера въ 4 д., муз. П. Чайковскаго.

ДѢЙСТВУЮЩІЯ ЛИЦА:

Князь Жемчужный ..... г. Семеновъ.  
Наталя, дочь его ..... г-жа Маркова.  
Молчанъ Митьковъ, женихъ Наталя г. Кустовъ.  
Боярыня Морозова, вдова ..... г-жа Евгеньева.  
Андрей, ея сынъ ..... г. Фигнеръ.  
Басмановъ ..... г-жа Стефановичъ.  
Князь Вяземскій ..... г. Лукинъ.  
Захаревна, няня ..... г-жа Тихомірова.  
Опричники, народъ, сѣнныя дѣвушки, слуги Жемчужнаго.  
Шляски опричниковъ и сѣнныхъ дѣвушекъ поставлены балетмейстеромъ К. Л. Залевскимъ.

Капельмейстеръ М. М. Голинкинъ.

Главный режиссеръ С. Ф. Гецевичъ.

Начало въ 8 час. вечера.

Опричникъ. Боярскій сынъ Андрей Морозовъ любитъ красавицу-дочку князя Жемчужнаго, Наталию. Наталя, въ свою очередь, мечтаетъ объ Андрѣ. Но старый Молчанъ Митьковъ сватаетъ у князя дочку и заручается согласіемъ отца. Опричникъ Басмановъ сманиваетъ Андрея въ опричнину. Андрей, чтобы отомстить Жемчужному за отца своего и нуждаясь въ помощи для борьбы съ соперникомъ, вступаетъ въ опричнину противъ воли матери своей, жертвы опричнины. Съ соизволенія Грознаго, Андрей принятъ въ опричнину. Осѣнивъ Андрея жогами, опричники заставляютъ его клясться въ ненависти ко всѣмъ земскимъ и отречься отъ невесты и матери. Во имя мести, Андрей даетъ клятву къ злой радости Вяземскаго, заклятаго врага дома Морозовыхъ. Боярыня Морозова, не подозрѣвая, что сынъ ея ошозорилъ себя вступленіемъ въ опричнину, молится за безвѣстно пропавшаго. Наталя обращается къ ней съ просьбой о защитѣ и убѣжищѣ отъ родного отца, выдающаго ее насильно замужъ. Жемчужный съ слугами гонится за дочерью и тащитъ ее домой. Неожиданно появляется толпа опричниковъ. Среди нихъ—Андрей. Послѣдній, конечно, спѣшитъ на помощь любимой дѣвушкѣ. Опричники негодуютъ, что Андрей измѣнилъ данной клятвѣ. Мать, въ свою очередь, проклинаетъ его: „Ты мнѣ не сынъ, ты—врагъ земли родной“. Послѣднее дѣйствіе происходитъ въ царскихъ хоромахъ. Царь связалъ клятву съ Андреемъ. Свадебный ширъ. Басмановъ предупреждаетъ Андрея, что клятва его еще дѣйствительна до полуночи. Вдругъ—приказъ отъ Грознаго привести къ нему Наталию одну, безъ Андрея. Басмановъ вѣрится, что это—шутка царя, но Андрей проклинаетъ всѣхъ опричниковъ и ихъ главу. Его уводятъ на казнь. Жестокій Вяземскій заставляетъ Морозову смотрѣть въ окно на казнь сына.



## М. СОКОЛОВЪ

МАГАЗИНЫ и МАСТЕРСКІЯ:  
Невскій, 59, прот. Надеждин. ул.  
Невскій, 71, уг. Никол. ул.  
Телефонъ 55—89.

Можно дешево купить  
новые и случайные  
ЧАСЫ, ЗОЛОТО, БРИЛ-  
ЛІАНТОВЫЯ ВЕЩИ и  
СЕРЕБРО.

= ЗАПОМНИТЕ НОВЫЙ АДРЕСЪ =  
Садовая, Маринская лин., № 8,  
противъ Государственнаго Банка СКЛАДЪ  
ЯРОСЛАВСКАГО ПОЛОТНА  
И СТОЛОВАГО БѢЛЫЯ  
Ф. И. ПУТИЛИНА  
(перешедшаго изъ д. Пажескаго корпуса).  
Цѣны дешевле всѣхъ. Продажа оптомъ и въ розницу.  
Телеф. 629—41.

Гдѣ бываютъ артисты и писатели  
за завтракомъ, обѣдомъ и ужиномъ?

## ВЪ РЕСТОРАНѢ „ВЪНА“

ул. Гоголя, 13.

КОМФОРТАБЕЛЬНЫЕ КАБИНЕТЫ.

Тел.: 477-85, 29-65 и 1 2-22. Торг. до 8-ти ч. ночи.

КУРОРТЪ в САНАТОРІЯ

## „РАУХА“

Финляндія, станція Иматра

(открыты круглый годъ).

На берегу Сайменскаго озера, 4 1/4 часа ѣзды отъ Петербурга. Громадный сосновый паркъ. Песчаный пляжъ. Для нуждающихся въ отдыхѣ, выморавливающихъ, малокровныхъ, нервныхъ, страдающихъ ожирѣніемъ и любителей спорта. Гигіено-діететическій режимъ (первоклассная кухня). Всѣ физическіе методы леченія. Образцовая электро-водолечебница, воздушныя ванны, гимнастика. Постоянный медицинскій персоналъ. Купанье на озерѣ. Игры на воздухѣ. Автомобили и моторныя лодки. Телефонное сообщеніе съ Петербургомъ. Почта и телеграфъ.—Проспекты бесплатно.

# КОНЬЯКЪ ШУСТОВА

# ТЕАТРЪ А. С. СУВОРИНА

(Лит.-Худож. Общества, Фонтанна, 65).

**СЕГОДНЯ**

Въ 1-й разъ новая пьеса.

Представлено будетъ:

## Вокругъ любви (Intorno del Amore)

перев. съ итальянскаго Теодоровича.

**ДѢЙСТВУЮЩІЯ ЛИЦА:**

Елена .....	г-жа Музиль-Бороздина.
Уго .....	г. Гаринь.
Лакей .....	г. Каменскій.
Хозяйка гостинницы .....	г-жа Самойловичъ.
Шофферъ .....	г. Глинскій.
1 )	( г-жа Философова.
2 )	( г-жа Федоровичъ.
3 ) амери- канки	( г-жа Несторъ.
4 )	( г-жа * * .

Постановка Г. В. Гловацкаго.

**II**

## Фальшивая нота

Эпизодъ изъ жизни Фридриха Великаго въ 1 дѣйств.  
В. А. Мазуркевича.

**ДѢЙСТВУЮЩІЯ ЛИЦА:**

Фридрихъ II, король Прусскій.....	г. Зубовъ.
Генералъ фонъ-Гютцовъ .....	г. Чубинскій.
Поручикъ, Карлъ Видеборнъ .....	г. Борисоглѣбскій.
Барберина, первая танцовщица ко- ролевскаго театра .....	г-жа Сорокина.
Гансъ Арнольдъ, богатый мельникъ	г. Мячинъ.
Шарлотта, его дочь .....	г-жа Бенуа.
Квантъ, музыкантъ и композиторъ	г. Софроновъ.
Генералъ Цитенъ .....	г. Александровскій.
Полковникъ Форкадъ .....	г. Мицкевичъ.
Нейманъ, камердинеръ короля .....	г. Глинскій.
Неизвѣстный .....	г. Бертельсъ.

Постановка Г. В. Гловацкаго.

Начало въ 8 час. вечера.

Вокругъ любви. Прожигатель жизни Уго во время своихъ скитаній по свѣту встрѣтилъ очаровательную незнакомку. Онъ узналъ, что она вдова и слѣдуетъ за нею всюду. Уго—безшабашный выверть. Онъ привыкъ срывать легкія побѣды у женщинъ. У него на практикѣ выработались извѣстные правила.

Сначала вдовушка Елена кажется гордой недотрогой. Но потомъ она соглашается совершить съ Уго путешествіе на автомобилѣ.

Уго подготовилъ шофера. Тотъ по дорогѣ „исценируетъ“ катастрофу. Въ маленькой гостинницѣ въ деревнѣ, около которой случилось „врушеніе“ Уго подкупаетъ хозяйку гостинницы и та заявляетъ, что у нея нѣтъ только единственная свободная комнатка. Уго думаетъ, что онъ близокъ къ цѣли. Но Елена угадала его планъ, пристыдила его. Вдовушка, говоритъ, что она будетъ ему принадлежать только ставъ его женой. Уго женится.

Конченъ обрядъ вѣнчанія. Елена ошеломяетъ мужа исповѣдью. Она рассказываетъ ему, что у нея было нѣсколько любовниковъ. Тотъ озлобленъ и хочетъ оставить Елену. Наконецъ она отрываетъ ему всю правду. Первый мужъ для нея былъ только другомъ. Онъ за-

**КЪ НАСТУПАЮЩЕМУ СЕЗОНУ  
ЦѢНЫ НА ВСѢ ТОВАРЫ  
ЗНАЧИТЕЛЬНО ПОНИЖЕНЫ.**  
Небывало большой выборъ  
**ЛЮСТРЪ** всѣхъ стилей.  
допускается **РАЗСРОЧКА.**



**С.-ПЕТЕРБУРГСКОЕ  
Арматурно-Электрическое Акц. О-во**  
**Морская, 21. Телефонъ  
25-42 и 95-45.**  
Отдѣленіе въ МОСКВѢ: Кузнецкій мостъ, уг.  
Лубянки, д. Страх. О-ва „РОССІЯ“.

**ПОКУПАЮ** по высокой цѣнѣ  
на любую сумму  
**БРИЛЛАНТЫ,  
ЖЕМЧУГЪ, ДРАГОЦѢННЫЕ КАМНИ,  
КВИТАНЦІИ ЛОМБАРДОВЪ.**  
**Ювелиръ Б. МАРКОВЪ.**  
МАГАЗИНЪ  
случайныхъ вещей **Загородный 9.** Близъ 5 угловъ  
Тел. 96-36.

стрѣлся. Послѣ этого она искала человѣка, который бы любилъ ее истинно. Разсказъ о любовникахъ—выдумка. Она хотѣла устроить Уго испытаніе. Теперь она видитъ, что онъ ревнуетъ ее къ прошлому. Значитъ, онъ любитъ ее.

Фальшивая нота. Фридрихъ Великій, окруженный друзьями, отдыхаетъ въ своей любимой лѣтней резиденціи Саль-Суси. У него гоститъ балерина королевскаго театра Барберина, за которой усиленно ухаживаетъ генералъ Гютцовъ, недалекій суровый строевикъ. Генералъ застаётъ поручика Видеборна на свиданіи съ дочерью мельника Арнольда и сажаетъ Видеборна подъ арестъ, такъ какъ свиданіе происходило во время дежурства поручика. Черезъ нѣкоторое время Гютцовъ застаётъ того-же злоподучнаго Видеборна за подозрительнымъ разговоромъ съ Барбариной. Мучимый ревностью и думая, что поручикъ ухаживаетъ за балериной, Гютцовъ жалуется на Видеборна королю. Однако, Видеборну удается оправдаться и доказать свое внимательное отношеніе къ службѣ. Козни Гютцова выплываютъ наружу. Для развлеченія приглашенныхъ гостей Фридрихъ Великій даетъ концертъ на флейтѣ и нарочно беретъ дико-фальшивую ноту. Всеобщее смущеніе. Но король въ гнѣвѣ объясняетъ, что фальшивая нота—нарушившая общую гармонию, — это лицемерное поведеніе генерала Гютцова, которому не мѣсто въ кругу честныхъ и прямыхъ людей.

**КОФЪЯКЪ ШУСТОВА**





Михайловская площ., 13.  
Тел.: 85-99, 64-76, 149-53.  
(Ш. Н. Мовгоръ, В. А. Кошкинъ, В. Н. Пигалкинъ, М. С. Харитоновъ, Н. Н. Поликарповъ и Комп.).

СЕГОДНЯ  
Трушою «Палась-Театра».  
Представлено будетъ:

# Веселый какаду

Оперетта въ 3-хъ дѣйствіяхъ, музыка Левина.

ДѢЙСТВУЮЩІЯ ЛИЦА:

Робби фонъ-Гукъ, депутатъ и вице-консулъ Гватемалы	.....	г. Ростовцевъ.
Доло, его жена	.....	г-жа Аренская.
Ромулъ, Рокель, его дядя	.....	г. Вадимовъ.
Евфемія, сестра Рокеля	.....	г-жа Варламова.
Гви Вепингеръ	.....	г-жа Кавецкая-
Шютте	)	( г. Клодниціи.
Фонъ Бомедорфъ	) депутаты	( г. Мартыненко.
Шкеданецъ, натаріусъ	.....	г. Дмитріевъ.
Пампа, генераль	.....	г. Валерскій.
Іосифъ, лакей фонъ-Гука	.....	г. Антоновъ.
Хиппель, швейцаръ	) въ «Веселомъ Какаду»	( г. Коржевскій.
Константинъ, главный кельнеръ	) какаду.	( г. Тугариновъ.
Чилин	.....	г-жа Марьянова.
Мияли	.....	г-жа Рейская.
Спуан	.....	г-жа Балле.
Брани	.....	г-жа Авдѣва.
Ольга	.....	г-жа Флигенъ.
Гульда	.....	г-жа Дарвичъ.
Княгиня Рубелова	.....	г-жа Странская.
Миссъ Никн	.....	г-жа Яницкая.
		г. Мартыненко.
Рестораторы	.....	г. Боярскій.
		г. Бѣловъ.
		г. Боярскій.
Брачная чета	.....	г-жа Шелепова.

Дамы, цыгане, румыны, посѣтители ресторана, слуги.  
1-е и 3-е дѣйствія у фонъ Гука; 2-е дѣйствіе въ «Веселомъ Какаду».

Главн. режис. В. Ю. Вадимовъ.

Режиссеръ А. Н. Поповъ.

Капельмейстеръ В. І. Шпачекъ.

Начало въ 8½ час. веч.

Веселый Какаду. Депутатъ и вице-консулъ Гватемалы, онъ же предсѣдатель общества нравственности, Фонъ Гукъ получаетъ вѣстие, что его дальнимъ родственникомъ оставлено огромное наслѣдство. Выясняется, что это наслѣдство не болѣе не менѣе какъ увеселительное заведеніе «Веселый Какаду». По условію завѣщанія наслѣдникъ долженъ лично управлять этимъ заведеніемъ и даже самъ дѣржировать танцами. Сначала Гукъ съ негодованіемъ отказывается отъ наслѣдства, но потомъ соблазнъ беретъ верхъ и бывший блюститель нравственности скоро входитъ во вкусъ своего новаго амплуа. Въ этотъ увеселительный уголокъ попадаетъ и дядя Гука Ромулъ Рокель, профес-



**МѢХА и  
МѢХОВЫЯ ВЕЩИ  
ВЪ МАГАЗИНѢ  
А. С. Попова.**

Екатерининск. кан. 41,  
близь  
Каменнаго моста.

**ПАЛАНТИНЫ,  
ЭТОЛИ, БОА, МУФТЫ,  
ШАШКИ,  
ЖАКЕТЫ и  
МАНТО.**

**ПОМѢЩЕНІЕ** для кружка или Общества. Есть залъ и больш. сцена свободно на нѣск. разъ въ мѣс. Калашник. пр., 4, кв. 11, телеф. 231-53.

**INSTITUT DE BEAUTÉ**  
Пантелеймонск. 4-16, кв. 19 (вх. съ Солян. Тел. 78-31.)

**НАУЧНО-ГИГИЕНИЧЕСКІЙ УХОДЪ ЗА КРАСОТОЙ**  
(Парижскій дипломъ).  
Спеціальныя аппараты (души для бюста и всѣ парижскія новинки). Пригот. лица къ балу.

• **ИСКУССТВЕННОЕ УДЛИНЕНІЕ РЪСНИЦЪ.**  
Ежедневно отъ 12—3 и 5—7. Также въ праздники.  
Даютъ уроки. Цѣны умѣренныя.



Живущимъ въ С.-Пе ерб. лицамъ предлагаемъ

безъ задатка

**УСОВЕРШЕНСТВОВАННОЕ**

**ПИАНИНО**

Придворн. фортепian. фабрики  
**Бр. Оффенбахеръ**  
Казанская, № 3, уголь  
Невскаго. Телефонъ 35—50.

соръ астральныхъ наукъ, который очень удивляется, что нашелъ своего племянника въ подобномъ вертепѣ. Профессоръ приходитъ къ заключенію, что у племянника произошло «раздвоеніе личности»: въ то время, когда его тѣло находится въ «Веселомъ Какаду», душа остается дома. Здѣсь же Гукъ встрѣчаетъ свою бывшую любовницу Гви, которая только что безъ его вѣдома поступила экономай въ его домъ. Въ концѣ концовъ, послѣ цѣлаго ряда различныхъ недоразумѣній, Гуку удается продать «Веселый Какаду» за кругленькую сумму, и онъ возвращается къ своимъ прежнимъ обязанностямъ, а Гви выходитъ замужъ за его лакея.

# КОНЬЯКЪ ШУСТОВА

# Русскій Драматическій ТЕАТРЪ

(Бывш. Панаевскій).

Тел. 19—58.

Адмиралтейская наб., 4.  
Дирекція К. Н. Незлобина и А. К. Рейнеке.

СЕГОДНЯ

Представлено будетъ:

## ФАУСТЪ

Первая часть трагедіи Гете (17 карт. и прологъ), въ переводѣ О. К—аго и В. Зенкевича.

Постановка К. Н. Незлобина. Музыка Н. А. Милькина-Невструева. Декораціи художника А. А. Арапова. Костюмы по его же эскизамъ, работы С. И. и Е. С. Казаковыхъ. Бутафорія В. Б. Вельте. Парикъ В. Н. Шишманова. Сценическія приспособленія К. А. Матвѣева. Свѣтовые эффекты О. О. Гринберга. (Декораціи и костюмы по макстамъ и мотивамъ О. Коммисаржевскаго).

Антракты—послѣ 2-й (прологъ, 1-я и 2-я карт.), 6-й, 10-й и 14-й.

ДѢЙСТВУЮЩІЯ ЛИЦА:

Фаустъ ..... г. Рудницкій.  
 Мефистофель ..... г. Шахаловъ.  
 Вагнеръ ..... г. Діомидовскій.  
 Маргарита ..... г-жа Юренева.  
 Марта ..... г-жа Дюруа.  
 Валентинъ ..... г. Рейнеке.  
 Голосъ свѣтлаго духа ..... г. Бахметевъ.  
 Свѣтлые духи: гг. Аскольдовъ, Федотовъ, г-жа Каменева.  
 Ремесленники: гг. Донецъ, Казарскій, Малявинъ, Новакъ, Робертъ, Турцевичъ.

Студенты: гг. Дементьевъ, Миртовъ.

Мѣщій ..... г. Кузнецовъ.  
 Крестьяне: гг. Ананьевъ, Аскольдовъ, Волинскій, Пановъ.  
 Крестьянки: г-жи Всевожская, Зборовская, Косарева, Потоцкая.

Служанки: г-жи Косарева, Облонская.

Дѣвушки-горожанки: г-жи Морская, Русьева.

Городскія служанки: г-жи Дальская, Косцинская.

Горожане: гг. Мартосъ, Шатиловъ.

Солдаты: гг. Вреденъ, Полетовъ.

Старый крестьянинъ ..... г. Наровскій.  
 Настухъ ..... г. Дурчево.  
 Старуха ..... г-жа Княгиненская.  
 Брандъ ..... г. Крамовъ.  
 Зябелъ ..... г. Тархановъ.  
 Фрошъ ..... г. Гребенщиковъ.  
 Альтмайеръ ..... г. Ліановъ.  
 Вѣдьма ..... г-жа Леонтовичъ.  
 Самецъ ..... г. Кузнецовъ.  
 Самка ..... г-жа Мартосъ.  
 Дѣтеныши ..... г-жи Всевожская, Черникова.  
 Голосъ злого духа ..... г. Гребенщиковъ.  
 Сосѣдка ..... г-жа Взломцева.  
 Ваубо ..... г-жа Черникова.  
 Чудовище ..... г. Волинскій.  
 Вѣдьма-старьевщица ..... г-жа Шумская.  
 Пурястъ ..... г. Шатиловъ.  
 Бичевальщикъ ..... г. Турцевичъ.  
 Видѣніе Маргариты ..... г. Вертеръ.

Вѣдьмы, черти, колдуны, чудовища, летучія мыши, горожане, горожанки, ночные сторожа, тюремщикъ и др.

Начало ровно въ 8 час. вечера.

Управляющій А. Г. Мальскій.

Администраторъ Л. Людомировъ.

## ПЕРСИДСКІЕ КОВРЫ

НОВЫЕ И АНТИЧНЫЕ, РАЗНЫХЪ  
СОРТОВЪ И РАЗМѢРОВЪ. РОСКОШ-  
НЫХЪ РИСУНКОВЪНепосредственно изъ Персіи  
**Ю. І. ХАНЪ-ПИРА**

Эртелевъ пер. 6, кв. 1. Телеф. 233-45.

Починка и чистка ковровъ мастерами  
изъ Персіи.

Фаустъ. Докторъ Фаустъ разочаровался въ возможности постигнуть истинное знаніе. Оно находится въ сердцѣ человѣка. Это ему открываетъ духъ земли, но у Фауста нѣтъ силъ сблизиться съ природой. Въ отчаяніи онъ хотѣлъ отравиться, но пасхальное пѣніе пробуждаетъ въ немъ вмѣстѣ съ дѣтскими воспоминаніями и жажду жизни. На прогулкѣ онъ встрѣчаетъ Мефистофеля, принявшаго образъ чернаго пуделя и приводитъ его къ себѣ. Когда Фаустъ читаетъ Евангеліе, пудель начинаетъ спокойно выть, и, наконецъ, принимаетъ образъ страствующаго схоластика. Фаустъ, снова разочарованный, отдаетъ ему свою душу за то, чтобы Мефистофель далъ ему возможность познать всѣ радости и страданія человѣчества. Мефистофель не понимаетъ его идеальныхъ стремленій, подписываетъ съ нимъ кровью договоръ и увлекаетъ на долгое странствованіе. Во время своихъ странствованій съ Мефистофелемъ, Фаустъ встрѣчаетъ прослую, чистую, какъ сама природа, Маргариту; она является для него первымъ шагомъ къ познанію природы, но Мефистофель разжигаетъ въ его груди дикую страсть къ ней. Усыпивъ ея мать, Фаустъ соблазняетъ Маргариту. Мефистофель направляетъ шпагу Фауста на брата и защитника чести Маргариты Валентина и тотъ погибаетъ. Мать Маргариты умираетъ отъ соннаго питья, дашнаго Фаустомъ. Маргарита, боясь позора, убиваетъ своего ребенка, рожденнаго отъ Фауста. Ее осуждаютъ на казнь, заключаютъ въ тюрьму. Мефистофель, послѣ убійства Валентина, старается отвлечь вниманіе Фауста отъ Маргариты и уводитъ его на шабашъ вѣдьмъ. Но и тамъ Фауста преслѣдуетъ образъ Маргариты. Онъ возвращается въ городъ, идетъ къ ней въ тюрьму, пытается освободить ее, но Маргарита въ безуміи отказывается слѣдовать за нимъ. Мефистофель уводитъ Фауста на новый путь скетаній.

# КОНЬЯКЪ ШУСТОВА





Невскій пр., 48,  
Итальянская, 19.

въ «ПАССАЖЪ».

Телефонъ  
№ 452—76.

СЕГОДНЯ

Представлено будетъ:

I.

## Гаражъ

Комедія въ 1 дѣйствіи Сабурова.

(Сюжетъ заимствованъ).

ДѢЙСТВУЮЩІЯ ЛИЦА:

Платонъ Павловичъ Старосельцевъ г. Брошель.  
Князь Василій Васильевичъ Несвижскій ..... г. Свѣтловъ.  
Нина Александровна Каренина ... г-жа Нелидова.  
Владиміръ Аркадьевичъ Верховскій, драматургъ ..... г. Литвиновъ.  
Никаноръ, камердинеръ Старосельцева ..... г. Польскій.

II.

## Господа Мейеры

Веселыя похождения одной еврейской семьи. Фарсъ въ 3-хъ дѣйств., соч. Фр. Фридманъ-Фредерихъ.

ДѢЙСТВУЮЩІЯ ЛИЦА:

Жакъ Мейеръ ..... г. Вас. Вронскій.  
Морицъ Мейеръ ..... г. Степановъ.  
Розалія, урожденная Мейеръ, его жена ..... г-жа Райская.  
Герда ) Ихъ ..... г-жа Авербургъ.  
Фрицъ ) дѣти ..... г. Крамеръ.  
Тайн. совѣтн. Исаакъ Мейеръ ..... г. Надеждинъ.  
Штреземанъ, помѣщикъ ..... г. Улихъ.  
Софи, его жена, урожденная баронесса фонъ-дерь-Кюке ..... г-жа Демидова.  
Рита, ихъ дочь ..... г-жа Вокаръ.  
Маркизь Сезаръ де-ля-Рошъ ..... г. Казанскій.  
Маркизь Эрнестъ де-ля-Рошъ ..... г. Брошель.  
Марта, его жена ..... г-жа Нальская.  
Бауеръ, адвокатъ ..... г. Свѣтловъ.  
Кугелейтъ, помѣщикъ ..... г. Извольскій.  
Амалия, его жена ..... г-жа Баранова.  
Валли, его дочь ..... г-жа Панова.  
Момберъ, помѣщикъ ..... г. Кирѣевъ.  
Отмаръ Хельдъ, авиаторъ ..... г. Литвиновъ.  
Лина Менотти, кокетка ..... г-жа Рють.  
Максъ, лакей у Жакъ Мейеръ ..... г. Дудинъ.  
Генрихъ, лакей у Штреземава ..... г. Аваим.

1-е дѣйств. происходитъ въ Берлинѣ, 2 и 3-е въ имѣніи Штреземанъ въ Вост. Пруссіи.

Постановка П. В. Казанскаго.

Начало въ 8½ час. вечера.

Гаражъ. Богатый холостякъ Старосельцевъ, въ годовщину своей первой встрѣчъ съ Ниной, приглашаетъ къ обѣду своего стараго друга Несвижскаго, а также начинающаго входить въ моду молодого писателя Верховскаго, произведеніями котораго увлекается Нина. Верховскій рассказываетъ за обѣдомъ сюжетъ своей пьесы «Га-

ДѢТСКІЕ НАРЯДЫ  
ТОРГОВЫЙ ДОМЪ  
**МЪЗИНА**  
С-ПЕТЕРБУРГЪ  
Мойка № 64  
Телефонъ: 454-64.

ражъ», идущей въ этотъ день первый разъ въ театрѣ. Сюжетъ такой: молодой, бѣдный писатель, находящійся на пути къ славѣ, помѣщаетъ любимую дѣвушку на полное иждивеніе къ богатому старому холостяку, такъ какъ пока у писателя еще нѣтъ средствъ содержать жену, а «нѣжныя чувства не перевариваютъ черстваго хлѣба». Писатель ждетъ лучшаго будущаго, когда онъ будетъ въ состояніи взять свою любовь изъ этого «гаража». Нина такъ заинтересовалась пьесой, что, не кончивъ обѣда, уѣзжаетъ съ Верховскимъ въ театрѣ. Несвижскій, оставшись вдводемъ съ Старосельцевымъ, объясняетъ ему, что «гаражъ»—это домъ Старосельцева, писатель—это самъ Верховскій, а его любовь—Нина. Старосельцевъ въ отчаяніи готовъ проклясть свою любовь, но неожиданно является изъ театра Нина. Пьеса Верховскаго провалилась, и Нина снова должна вернуться въ «гаражъ», надолго ли—неизвѣстно.

Господа Мейеры. Молодой адвокатъ Жакъ Мейеръ встрѣчаетъ на курортѣ Риту, дочь нѣмца-помѣщика Штреземана, влюбляется въ нее и хочетъ жениться. Но Жакъ—крещеный еврей, а мать Риты, урожденная баронесса фонъ-дерь-Кюке, помѣшана на титулованной роднѣ, и ни за что не согласится выдать свою дочь за еврея. Кромѣ того, съ фамиліей Майеръ у нея связаны неприятели воспоминанія: одинъ изъ Майеровъ разорилъ ихъ семью. Жакъ, по совѣту своего друга Бауера, нанимаетъ себя за деньги пріемнаго отца, разорившагося маркиза де-ля-Рошъ, служащаго теперь агентомъ по продажѣ шампанскаго и сигаръ. Отецъ Риты, желая сдѣлать зятю сюрпризъ, узнаетъ черезъ справочное бюро, адресъ пріемнаго отца Жака и приглашаетъ на помолвку его, а также и его брата Эрнеста, служащаго старшимъ поваромъ въ кафешантанѣ. Братья ненавидятъ другъ друга, и встрѣтившись у Штреземана, устраиваютъ драку. Свадьба готова разстроиться, но ее спасаетъ дядя Жака—Морицъ Мейеръ, которому удается побѣдить предубѣжденіемъ Штреземанъ противъ евреевъ и доказать ей, что часто простые евреи поступаютъ гораздо благороднѣе знатныхъ маркизовъ.

**КОНЪЯКЪ ШУСТОВА**



Таврический садъ.

Сегодня представлено будетъ:

## Марія Стюартъ.

Трагедія въ 5-ти д. и 6-ти карт., соч. Ф. Шиллера, пер. А. Шишкова.

ДѢЙСТВУЮЩІЯ ЛИЦА:

Елисавета, королева, английская... г-жа Бойкова.

Марія Стюартъ, шотландская королева, содержимая въ Англіи въ тюрьмѣ... г-жа Истомина.

Робертъ Дудлей, графъ Лейстеръ... г. Бурьяновъ.

Георгъ Тальботъ, графъ Шрусбюри... г. Малыгинъ.

Вильгельмъ Сесиль, баронъ Борлейфъ, государственный казначей... г. Угрюмовъ.

Графъ Кентъ... г. Вѣнецкій.

Вильямъ Девисонъ, государственный секретарь... г. Ленскій.

Амианъ Полетъ, рыцарь, стражъ Маріи... г. Богдановъ.

Мортимеръ, племянникъ его... г. Морвилъ.

Мельвилъ, домоправитель Маріи... г. Красовскій.

Анна Кеннеди, ея кормилица... г-жа Миновичъ.

Маргарита Курль, ея камерфрау... г-жа Агренева.

Шерифъ графства... г. Алексѣевъ.

Гвардейскій офицеръ... г. Григорьевъ.

Англійскіе вельможи, слуги и женщины королевы Шотландіи.

Режиссеръ И. Г. Мирскій.

Оркестръ Морского корпуса.

Начало въ 8 час. вечера.

Марія Стюартъ. Уже нѣсколько лѣтъ Марія Стюартъ водитъ крѣпкую надзоромъ рыцаря Полета томится въ сѣнѣ Фортрентъ въ ожиданіи преданной ей кормилицы Анны Кеннеди. Единственное ея желаніе—увидѣть лице королевы Елизаветы и объясниться съ нею. Она проситъ Полета передать письмо королеви. Мортимеръ, племянникъ Полета, только что возвратившійся изъ Франціи, притворно выказываетъ вѣнчаности къ Маріи Стюартъ, на самомъ же дѣлѣ преслѣдуетъ къ ней отъ престола, замысливъ ея освобожденіе отъ ея вѣнчаности. Она доверяется ему и посылаетъ его съ письмомъ къ графу Лейстеру, прося его заступничества. Лейстеръ, любя Марію, въ то же время не хочетъ порвать своихъ отношеній съ королевой Елизаветой. Неудачное покушеніе на послѣднюю и письмо Маріи къ нему, посланное въ руки ея заклятого врага Берна, оставивши его рѣшиться выдать заговорщиковъ, притворно Мортимеръ, не желая отдаться въ руки стражи, скальвается у него на глазахъ. Лейстеръ опять входить въ доверіе къ Елизаветѣ и даже настаиваетъ на спасеніи Маріи. Елизавета, послѣ нѣкотораго колебанія, водвѣшиваетъ приговоръ. Марія казнена. Графъ Лейстеръ, потрясенный этимъ, не простившись съ Елизаветой, покидаетъ Англію и уѣзжаетъ во Францію.

### Англійскія пальто

ПОЛУЧЕНЫ

### Ю. ГОТЛИБЪ,

Владимірскій пр., № 2, уг. Невскаго.

Телефонъ № 49—36.]

**КОРСЕТЫ**  
С. П. Б. Тел. № 238 40  
ЛИТЕННЫЙ 45 ПРОТ. БАССЕННОЙ

**МАРКУСЪ ЗАКСЪ**

НОВѢЙШИХЪ ИЗЯЩ. ФАСОНОВЪ  
ПОСЛѢДНІЯ МОДЕЛИ ПАРИЖА  
ПРИЕМЪ ЗАКАЗОВЪ  
ФРАНЦУЗСКІЕ ВЯЗАНЫЕ  
КОРСЕТЫ „ПЛАСТИКЪ“

НАБРЮШНИКИ  
ГРУДОДЕРЖАТЕЛИ  
ВСѢ ПРИНАДЛЕЖНОСТИ ДАМСКАГО ТУАЛЕТА  
НОВЫЙ ИЛЛЮСТ. КАТАЛОГЪ БЕЗПЛАТНО.

## РАЗСРУЧКА

платежа на небывалыхъ условіяхъ Мужское, Дамское и форменное готовое и на заказъ платье.

ДАМСКІЕ КОСТЮМЫ, МѢХОВЫЯ ВЕЩИ, БОА, МУФТЫ и ГОРЖЕТЫ.

ТОРГОВЫЙ ДОМЪ

## ШВЕБИГЪ И К°.

Литейный пр. 56 5-й домъ отъ уг. Невскаго пр.

ВСЕМИРНОИЗВѢСТНЫЙ  
КРЕМЪ КАЗИМИ  
МЕТАМОРФОЗА



ЕДИНСТВЕННО ПРИЗНАННЫЙ ЖЕНЩИНАМИ ВСЕГО МИРА. БЕЗСПОРНО РАДИКАЛЬНО УДАЛЯЕТЪ ВЕСНУШКИ, УГРИ ПЯТНА, ЗАГАРЪ, МОРЩИНЫ, РАЗДРОБНОСТИ ЛИЦА.



Casimir

# КОНЪЯКЪ ШУСТОВА



# Театръ В. Линъ.

(«Фарсъ») Невскій пр., 56, д. Елисева.  
Телеф. 518—27.

Дирекція В. Ф. Линъ.

Веселый жанръ подъ упр. Р. З. Чинарова.

Сегодня представлено будетъ:

I

## ИГОРНЫЙ ПРИТОНЪ

Пьеса въ 1 д. Л. Мишеля и А. Дювернуа, пер. Бинштока и Р. Ч.

ДѢЙСТВУЮЩІЯ ЛИЦА:

Леопольдъ .....	г. Гриль.
Тронкъ .....	г. Репнинъ.
Карабо .....	г. Разсудовъ-Кулябно.
Директоръ .....	г. Полевой.
Партнѣ .....	г. Ченгери.
Слуга .....	г. Семеновъ.
Шинетта .....	г-жа Анчарова.
Габи .....	г-жа Дагмаръ.

II

## Любовникъ по телефону

ком.-шутка въ 4 д. П. Гаво и Ж. Бера, пер. М. Б.

ДѢЙСТВУЮЩІЯ ЛИЦА:

Виргилій Серполэ .....	г. Чинаровъ.
Жоржъ Лежонкуа .....	г. Добровольскій.
Девиръ Корменвилъ .....	г. Николаевъ.
Жюльенъ Рокрезъ .....	г. Вернеръ.
Гаргусъ .....	г. Ольшанскій.
Жераръ .....	г. Милохинъ.
Жозефъ .....	г. Семеновъ.
Жермена Лежонкуа .....	г-жа В. Линъ.
Манетта Корменвилъ .....	г-жа Алейникова.
Эвелина Помье .....	г-жа Шварцъ.
Клара Тамбуръ .....	г-жа Яновлева.
Розина .....	г-жа Сафронова.
Луиза .....	г-жа Конрадова.
Маргарита .....	г-жа Ерманъ.

Начало въ 8½ час. вечера.

Режиссеръ В. М. Разсудовъ-Кулябно.

Администр. И. И. Ждарскій.

Любовникъ по телефону. Докторъ Лежонкуа нмѣняетъ своей женѣ, очаровательной Жерменѣ, съ Эвелиной Помье. Узнавъ объ этомъ, Жермена рѣшила отомстить ему съ первымъ встрѣчнымъ. Выборъ ея падаетъ на Серполэ, котораго она вызываетъ по телефону. Онъ является къ ней въ маскарадномъ костюмѣ, такъ какъ по случаю его помолвки, его тесть устраиваетъ костюмированный вечеръ. Жермена предлагаетъ ему ужинъ, во время котораго съ нимъ дѣлается дурно, и его укладываютъ въ постель. Приѣхавшій къ доктору господинъ, проситъ поѣхать къ одному несчастному, который подавился костью. Жермена, чтобы избѣжать скандала, заставляетъ Серполэ одѣть костюмъ своего мужа и ѣхать къ больному. Серполэ въ отчаяніи. Его приводятъ къ Эвелинѣ Помье, у которой кутилъ докторъ Лежонкуа и за обѣдомъ подавился костью. Происходитъ рядъ забавныхъ сценъ. Серполэ пишетъ рецептъ, рассказываетъ Лежонкуа свое любовное похиженіе—и сообщаетъ другу Лежонкуа Корменвилу, что онъ уступаетъ свою квартиру для любовныхъ свиданій одной дамѣ, которая оказывается женой Корменвила. Послѣ бурныхъ сценъ ревности мужа возвращаются къ своимъ женамъ, а Серполэ къ своей невѣстѣ.



**КОРСЕТЫ**  
Фабрики  
**ШИРЕНИНЪ**  
Имѣются на складѣ лучшіе фасоны  
**Парижа и Вѣкы**  
Для Г.г. заказчицъ громадный выборъ русскихъ и заграничныхъ матерій.  
◆ Цѣны фабричныя. ◆  
СПБ. Фонтанка, № 17.  
Тел. 235—17.



Художественная  
**ФОТО-ЦИНКОГРАФІЯ**  
... ИММЕНЕР-ТЕХНОЛОГА ...  
**К. Б. ЕРИХИМСОНА**  
(561В. СФИНКЕЛЬШТЕЙНА—)  
СПБ. САДОВАЯ УЛ. № 42  
ТЕЛЕФ. 446-57  
464-94  
ИЗГОТОВЛЕНІЕ ВСЕВОЗМ. КЛИШЕ  
ДЛЯ ЦИНКА, ДЕРЕВА И МЯДИ.  
ВЪ ВСѢХЪ ГЛАВНѢЙШИХЪ ДОМАХЪ И

**ВСЕ!**

Что треб. для устройства электр. освѣщ. включая и всю арматуру, какъ-то:



- люстры,
- плафоны,
- бракеты,
- наст. лампы,
- фонари,
- подвѣсы,
- фигуры,
- тюльпаны,
- абажуры,
- лампы накал.,
- электр. свѣчи,
- вентиляторы,
- шнуры,
- проводники,
- дуговые фонари,
- угли для дуг. фонарей и проч. и проч.

Вы найдете въ громадн. выборѣ и по цѣнамъ внѣ конкуренціи въ

**ТОРГОВОМЪ ДОМѢ**  
**Э. КНИКМАНЪ И К<sup>о</sup>.**  
СПБ., Гороховая, 17, (у Красн. моста).  
Допускается разсрочка плат. отъ 5 руб. въ мѣс. безъ задатка.

**КОНЬЯКЪ ШУСТОВА**

# СДАЮТСЯ ПОМѢЩЕНІЯ

## ПОДЪ МАГАЗИНЫ

### 29 Литейный проспектъ, 29

#### Домъ общества для заклада движимыхъ имуществъ.

и КВАРТИРЫ въ 4, 6 и 7 ком-  
натъ, съ ваннами, горячей во-  
дой, пылесосы, лифты.

РЕКОМ. ПОСѢТИТЬ

ЗАВТРАКИ,  
ЧАЙ, КОФЕ,  
ШОКОЛАДЪ,

## КАФЕ БРИСТОЛЬ

### CAFÉ BRISTOL

УД Н. ШМАРОВЪ и П. ИВАНОВЪ  
СПЕТЕРБУРГЪ. НЕВСКІЙ. УГОЛЬ НАДЕЖДИНСКОЙ УЛ. Д. 96.

# ЧУЛКИ

и всѣ трикотажныя и вязанныя издѣлія для  
зимы и лѣта вы всегда найдете въ огромномъ  
выборѣ и очень дешево

Въ Главномъ  
Складѣ

## В. М. КОМОЛЬЦЕВА.

Банковская линия, №№ 21 и 22, телеф. 499-12 и его отдѣленія: 1) Петерб. сторона, Большой пр.,  
д. № 64, телеф. 156-70. 2) Литейный пр., д. № 45, телеф. 225-42. Примѣчаніе: Купленные у меня  
вещи мѣняю во всякое время и по желанію возвращаю деньги немедленно.

## ВНОВЬ ОТКРЫТЬ

Первоклассный отель

# „ГИГИЕНА“

## РОСКОШНЫЯ КОМНАТЫ

## ПОЛНЫЯ КОМФОРТЪ

## РЕСТОРАНЪ СЪ КОМФОРТАБЕЛЬ- НЫМИ КАБИНЕТАМИ.

Дмитровский, 5, телефонъ 421—41.